

付録 J
着座状態の写真



実験番号	ATD Q10
計測身長	145.3 cm
体重	35.6 kg
ローレル判定	標準
前後位置	標準位置
チャイルドシート	ジュニアシート
肩の浮き目視	浮きなし
ショルダーベルト目視	接触なし
ラップベルト目視	ASISより下
目視備考	#N/A



着座時所見



ショルダーベルト回答	#N/A
ラップベルト回答	#N/A
座面回答	#N/A
背もたれ回答	#N/A
姿勢維持回答	#N/A
肩の浮き量	#N/A
着座時備考	#N/A





実験番号	ATD Q10
計測身長	145.3 cm
体重	35.6 kg
ローレル判定	標準
前後位置	標準位置
チャイルドシート	ブースターシート
肩の浮き目視	浮き(小)
ショルダーベルト目視	接触なし
ラップベルト目視	ASISより下
目視備考	#N/A



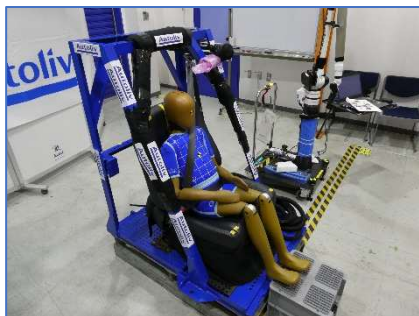
着座時所見



ショルダーベルト回答	#N/A
ラップベルト回答	#N/A
座面回答	#N/A
背もたれ回答	#N/A
姿勢維持回答	#N/A
肩の浮き量	10.9 cm
	#N/A

着座時備考





実験番号	ATD Q10
計測身長	145.3 cm
体重	35.6 kg
ローレル判定	標準
前後位置	標準位置
チャイルドシート	補助なし
肩の浮き目視	浮き (小)
ショルダerbelt目視	顔に接触
ラップベルト目視	ASISの直上
目視備考	#N/A
着座時所見	



ショルダerbelt回答	#N/A
ラップベルト回答	#N/A
座面回答	#N/A
背もたれ回答	#N/A
姿勢維持回答	#N/A
肩の浮き量	14.3 cm
着座時備考	#N/A





実験番号	20250822-6
計測身長	121.7 cm
体重	22.6 kg
ローレル判定	標準
前後位置	標準位置
チャイルドシート	ジュニアシート
肩の浮き目視	浮きなし
ショルダーベルト目視	接触なし
ラップベルト目視	ASISより下
目視備考	

着座時所見

普段はブースターシートのみで乗車している。シートバックありで丁度良い感じで、本人的にもやや頭がきつと感じるものの、シートバックがあり一番座りやすいことだった。自宅の車はVOXYということで、今回の実験で設定するNOAHと同様のシート設定だが、普段は3列目も使用することから2列目を極端に後ろにスライドして乗車することはないとのことだった。

ショルダーベルト回答	<input type="radio"/>
ラップベルト回答	<input type="radio"/>
産面回答	<input type="radio"/>
背もたれ回答	<input type="radio"/>
姿勢維持回答	<input type="radio"/>
肩の浮き量	10 cm
着座時備考	シートバック ・嫌ではないが、頭部保護部がややきつい その他 ・クッションのみより、シートバックがあった方が座り心地が良い



実験番号	20250822-6
計測身長	121.7 cm
体重	22.6 kg
ローレル判定	標準
前後位置	後方位置
チャイルドシート	ジュニアシート
肩の浮き目視	浮きなし
ショルダーベルト目視	接触なし
ラップベルト目視	ASISより下
目視備考	

着座時所見

普段はブースターシートのみで乗車している。シートバックありで丁度良い感じで、本人的にもやや頭がきつと感じるものの、シートバックがあり一番座りやすいことだった。自宅の車はVOXYということで、今回の実験で設定するNOAHと同様のシート設定だが、普段は3列目も使用することから2列目を極端に後ろにスライドして乗車することはないとのことだった。

ショルダーベルト回答	<input type="radio"/>
ラップベルト回答	<input type="radio"/>
産面回答	<input type="radio"/>
背もたれ回答	<input type="radio"/>
姿勢維持回答	<input type="radio"/>
肩の浮き量	10 cm
着座時備考	シートバック ・嫌ではないが、頭部保護部がややきつい その他 ・クッションのみより、シートバックがあった方が座り心地が良い





実験番号	20250923-2
計測身長	122.4 cm
体重	23.5 kg
ローレル判定	標準
前後位置	標準位置
チャイルドシート	ジュニアシート
肩の浮き目視	浮きなし
ショルダーベルト目視	接触なし
ラップベルト目視	ASISより下
目視備考	シートベルトなしでは、ショルダーベルトを避けるように体がやや右に傾いている 小柄なので、クッションありでもショルダーベルトが浮いた状態になっており、シートバッククッションが一番ちょうど良さそうだった。ただ、頭部保護部が気になるようで、本人的にはシートバックがあるのは嫌とのことだった。シートベルトのみの場合は尻を前に出して座っており、ショルダーベルトが標準位置では首に当たる、後方位置では完全に浮いているが、本人的に嫌な感じはなく、シートベルトのみが一番座りやすいとのことだった。自宅の車はスバル（1台はBRZ）とのことで、普段は助手席に乗車しているとのことだった。
着座時備考	シートバック ・頭部保護部が嫌だ（全く問題なさそうだが）
ショルダーベルト回答	<input type="radio"/>
ラップベルト回答	<input type="radio"/>
座面回答	<input type="radio"/>
背もたれ回答	<input checked="" type="checkbox"/>
姿勢維持回答	<input checked="" type="checkbox"/>
肩の浮き量	14 cm



実験番号	20250923-2
計測身長	122.4 cm
体重	23.5 kg
ローレル判定	標準
前後位置	後方位置
チャイルドシート	ジュニアシート
肩の浮き目視	浮きなし
ショルダーベルト目視	接触なし
ラップベルト目視	ASISより下
目視備考	シートベルトなしでは、ショルダーベルトを避けるように体がやや右に傾いている 小柄なので、クッションありでもショルダーベルトが浮いた状態になっており、シートバッククッションが一番ちょうど良さそうだった。ただ、頭部保護部が気になるようで、本人的にはシートバックがあるのは嫌とのことだった。シートベルトのみの場合は尻を前に出して座っており、ショルダーベルトが標準位置では首に当たる、後方位置では完全に浮いているが、本人的に嫌な感じはなく、シートベルトのみが一番座りやすいとのことだった。自宅の車はスバル（1台はBRZ）とのことで、普段は助手席に乗車しているとのことだった。
着座時備考	シートバック ・頭部保護部が嫌だ（全く問題なさそうだが）
ショルダーベルト回答	<input type="radio"/>
ラップベルト回答	<input type="radio"/>
座面回答	<input type="radio"/>
背もたれ回答	<input checked="" type="checkbox"/>
姿勢維持回答	<input checked="" type="checkbox"/>
肩の浮き量	14 cm





実験番号	20250827-4
計測身長	122.6 cm
体重	29.3 kg
ローレル判定	やや太っている
前後位置	標準位置
チャイルドシート	ジュニアシート
肩の浮き目視	浮きなし
ショルダーベルト目視	接触なし
ラップベルト目視	ASISより下
目視備考	

着座時
 プースターシート+シートバックが一番良さそうである。本人的には頭がきついで嫌とのことだが、横はきつそうなお感じはなく、シートベルトの掛かり具合も良さそうだった。シートベルトのみの場合は首掛かりが気になる。背もたれが微妙との感想を持ちつつも、座った場合はシートベルトが一番楽に感じるというのは、普段の慣れによるものと思われる。昨年まではプースターシートを使用していたとのこと。

ショルダーベルト回答	○
ラップベルト回答	○
座面回答	○
背もたれ回答	×
姿勢維持回答	?
肩の浮き量	13.3 cm
シートバック	・頭部保護部がややきつく感じて嫌だ



実験番号	20250827-4
計測身長	122.6 cm
体重	29.3 kg
ローレル判定	やや太っている
前後位置	後方位置
チャイルドシート	ジュニアシート
肩の浮き目視	浮きなし
ショルダーベルト目視	接触なし
ラップベルト目視	ASISより下
目視備考	

着座時
 プースターシート+シートバックが一番良さそうである。本人的には頭がきついで嫌とのことだが、横はきつそうなお感じはなく、シートベルトの掛かり具合も良さそうだった。シートベルトのみの場合は首掛かりが気になる。背もたれが微妙との感想を持ちつつも、座った場合はシートベルトが一番楽に感じるというのは、普段の慣れによるものと思われる。昨年まではプースターシートを使用していたとのこと。

ショルダーベルト回答	○
ラップベルト回答	○
座面回答	○
背もたれ回答	×
姿勢維持回答	?
肩の浮き量	10 cm
シートバック	・頭部保護部がややきつく感じて嫌だ





実験番号	20250822-2
計測身長	122.8 cm
体重	22.3 kg
ローレル判定	標準
前後位置	標準位置
チャイルドシート	ジュニアシート
肩の浮き目視	浮きなし
ショルダーベルト目視	接触なし
ラップベルト目視	ASISより下
目視備考	

着座時所見
 母親がシートベルトの安全性に興味があり参加したとのこと。家では「アップリカ」と「コンビ」のシートバックありのプースターシートを使用しているが、「コンビ」の方がゆったりとしているとのこと。ただ、ショルダーベルトが外れることもあるため、その点は不安に感じるとのことだった。「アップリカ」の方がかっちりとした作りだが、実験で使用しているものはよりタイトな印象を受けるとのことだった。やせ形で、シートバックありでも全く違和感はないが、本人的に乗りやすいのはシートバックなしのプースターシートのみとのこと。ただし、母親視点ではショルダーベルトの首掛かりが気になるとのことだった。

ショルダーベルト回答	<input type="radio"/>
ラップベルト回答	<input type="radio"/>
座面回答	<input type="radio"/>
背もたれ回答	<input type="radio"/>
姿勢維持回答	<input type="radio"/>
肩の浮き量	11 cm
着座時備考	

いつもシートバックのあるプースターシートを使用しているため違和感はないとのことだが、本人としてはシートバックなしの方が乗りやすいとのことだった。



実験番号	20250822-2
計測身長	122.8 cm
体重	22.3 kg
ローレル判定	標準
前後位置	後方位置
チャイルドシート	ジュニアシート
肩の浮き目視	浮きなし
ショルダーベルト目視	接触なし
ラップベルト目視	ASISより下
目視備考	

着座時所見
 母親がシートベルトの安全性に興味があり参加したとのこと。家では「アップリカ」と「コンビ」のシートバックありのプースターシートを使用しているが、「コンビ」の方がゆったりとしているとのこと。ただ、ショルダーベルトが外れることもあるため、その点は不安に感じるとのことだった。「アップリカ」の方がかっちりとした作りだが、実験で使用しているものはよりタイトな印象を受けるとのことだった。やせ形で、シートバックありでも全く違和感はないが、本人的に乗りやすいのはシートバックなしのプースターシートのみとのこと。ただし、母親視点ではショルダーベルトの首掛かりが気になるとのことだった。

ショルダーベルト回答	<input type="radio"/>
ラップベルト回答	<input type="radio"/>
座面回答	<input type="radio"/>
背もたれ回答	<input type="radio"/>
姿勢維持回答	<input type="radio"/>
肩の浮き量	10 cm
着座時備考	

いつもシートバックのあるプースターシートを使用しているため違和感はないとのことだが、本人としてはシートバックなしの方が乗りやすいとのことだった。





実験番号	20250822-2
計測身長	122.8 cm
体重	22.3 kg
ローレル判定	標準
前後位置	標準位置
チャイルドシート	ジュニアシート
肩の浮き目視	浮きなし
ショルダーベルト目視	接触なし
ラップベルト目視	ASISより下
目視備考	母親がシートベルトの安全性に興味があり参加したとのこと。家では「アップリカ」と「コンビ」のシートバックありのプースターシートを使用しているが、「コンビ」の方がゆったりとしているとのこと。ただ、ショルダーベルトが外れることもあるため、その点は不安に感じるとのことだった。「アップリカ」の方がかっちりとした作りだが、実験で使用しているものはよりタイトな印象を受けるとのことだった。やせ形で、シートバックありでも全く違和感はないが、本能的に乗りやすいのはシートバックなしのプースターシートのみとのこと。ただし、母親視点ではショルダーベルトの首掛かりが気になるとのことだった。
着座時目視	
ショルダーベルト回答	<input type="radio"/>
ラップベルト回答	<input type="radio"/>
座面回答	<input type="radio"/>
背もたれ回答	<input type="radio"/>
姿勢維持回答	<input type="radio"/>
肩の浮き量	11 cm
着座時備考	いつもシートバックのあるプースターシートを使用しているため違和感はないとことが、本人としてはシートバックなしの方が乗りやすいとのことだった。



実験番号	20250822-2
計測身長	122.8 cm
体重	22.3 kg
ローレル判定	標準
前後位置	後方位置
チャイルドシート	ジュニアシート
肩の浮き目視	浮きなし
ショルダーベルト目視	接触なし
ラップベルト目視	ASISより下
目視備考	母親がシートベルトの安全性に興味があり参加したとのこと。家では「アップリカ」と「コンビ」のシートバックありのプースターシートを使用しているが、「コンビ」の方がゆったりとしているとのこと。ただ、ショルダーベルトが外れることもあるため、その点は不安に感じるとのことだった。「アップリカ」の方がかっちりとした作りだが、実験で使用しているものはよりタイトな印象を受けるとのことだった。やせ形で、シートバックありでも全く違和感はないが、本能的に乗りやすいのはシートバックなしのプースターシートのみとのこと。ただし、母親視点ではショルダーベルトの首掛かりが気になるとのことだった。
着座時目視	
ショルダーベルト回答	<input type="radio"/>
ラップベルト回答	<input type="radio"/>
座面回答	<input type="radio"/>
背もたれ回答	<input type="radio"/>
姿勢維持回答	<input type="radio"/>
肩の浮き量	10 cm
着座時備考	いつもシートバックのあるプースターシートを使用しているため違和感はないとことが、本人としてはシートバックなしの方が乗りやすいとのことだった。





実験番号	20250923-4
計測身長	125.5 cm
体重	26.3 kg
ローレル判定	標準
前後位置	標準位置
チャイルドシート	ジュニアシート
肩の浮き目視	浮きなし
ショルダーベルト目視	接触なし
ラップベルト目視	ASISより下
目視備考	標準位置の場合はシートベルトのみの状態、後方位置の場合はブラスターシートありの状態が一番座りやすいとのことだった。いずれのパターンでも、シートベルト、背もたれ、座面について嫌な感じはしないとのことだったが、シートバックを使用しないパターンではショルダーベルトが浮いた状態になっていた。
着座時所見	
ショルダーベルト回答	<input type="radio"/>
ラップベルト回答	<input type="radio"/>
座面回答	<input type="radio"/>
背もたれ回答	<input type="radio"/>
姿勢維持回答	<input type="radio"/>
肩の浮き量	17 cm
着座時備考	シートバック ・頭部保護部、横幅ともちょうど良さそうだった



実験番号	20250923-4
計測身長	125.5 cm
体重	26.3 kg
ローレル判定	標準
前後位置	後方位置
チャイルドシート	ジュニアシート
肩の浮き目視	浮きなし
ショルダーベルト目視	接触なし
ラップベルト目視	ASISより下
目視備考	標準位置の場合はシートベルトのみの状態、後方位置の場合はブラスターシートありの状態が一番座りやすいとのことだった。いずれのパターンでも、シートベルト、背もたれ、座面について嫌な感じはしないとのことだったが、シートバックを使用しないパターンではショルダーベルトが浮いた状態になっていた。
着座時所見	
ショルダーベルト回答	<input type="radio"/>
ラップベルト回答	<input type="radio"/>
座面回答	<input type="radio"/>
背もたれ回答	<input type="radio"/>
姿勢維持回答	<input type="radio"/>
肩の浮き量	15.1
着座時備考	シートバック ・頭部保護部、横幅ともちょうど良さそうだった





実験番号	20251013-6
計測身長	125.5 cm
体重	29.8 kg
ローレル判定	やや太っている
前後位置	標準位置
チャイルドシート	ジュニアシート
肩の浮き目視	浮きなし
ショルダーベルト目視	接触なし
ラップベルト目視	ASISより下
目視備考	やや体型がふくよかであり、120cm台ではあるがシートバックがややきつそうに感じた。シートベルトのみの場合、着座姿勢が悪く、膝がシート下部に来るように座っているため、座り心地は悪くないと感じるようだが、姿勢良く座ると足が前に伸びた状態となるため、感想が変化した。
着座時所見	



ショルダーベルト回答	<input type="radio"/>
ラップベルト回答	<input type="radio"/>
座面回答	<input type="radio"/>
背もたれ回答	<input type="radio"/>
姿勢維持回答	<input type="radio"/>
肩の浮き量	16 cm
着座時備考	ショルダーベルト ・嫌な感じはしないが、ややきつく感じるシートバック ・嫌な感じはしないが、肩の部分がややきつく感じる その他 ・全体で見ると、クッション+シートバックが一番座り心地が良い



実験番号	20251013-6
計測身長	125.5 cm
体重	29.8 kg
ローレル判定	やや太っている
前後位置	後方位置
チャイルドシート	ジュニアシート
肩の浮き目視	浮きなし
ショルダーベルト目視	接触なし
ラップベルト目視	ASISより下
目視備考	やや体型がふくよかであり、120cm台ではあるがシートバックがややきつそうに感じた。シートベルトのみの場合、着座姿勢が悪く、膝がシート下部に来るように座っているため、座り心地は悪くないと感じるようだが、姿勢良く座ると足が前に伸びた状態となるため、感想が変化した。
着座時所見	



ショルダーベルト回答	<input type="radio"/>
ラップベルト回答	<input type="radio"/>
座面回答	<input type="radio"/>
背もたれ回答	<input type="radio"/>
姿勢維持回答	<input type="radio"/>
肩の浮き量	16.7 cm
着座時備考	ショルダーベルト ・嫌な感じはしないが、ややきつく感じるシートバック ・嫌な感じはしないが、肩の部分がややきつく感じる その他 ・全体で見ると、クッション+シートバックが一番座り心地が良い





実験番号	20250915-4
計測身長	127.6 cm
体重	26.3 kg
ローレル判定	標準
前後位置	標準位置
チャイルドシート	ジュニアシート
肩の浮き目視	浮きなし
ショルダーベルト目視	接触なし
ラップベルト目視	ASISより下
目視備考	
着座時見	やせ形でシートバックにきっちり体が収まる。ショルダーベルトの浮きなどは全く気にならない様子で、全てのボタンで嫌な感じはしないとの回答だったが、本人的にはプースターシートのみが一番座り心地は良いとのことだった。家の車はVOXYでいつも助手席に乗車。アンカー調整ができるためか、首掛りは普通気にならないとのこと。最近まではジュニアシートを使用していたとのこと。
ショルダーベルト回答	<input type="radio"/>
ラップベルト回答	<input type="radio"/>
座面回答	<input type="radio"/>
背もたれ回答	<input type="radio"/>
姿勢維持回答	<input type="radio"/>
肩の浮き量	15.9 cm
着座時備考	



実験番号	20250915-4
計測身長	127.6 cm
体重	26.3 kg
ローレル判定	標準
前後位置	後方位置
チャイルドシート	ジュニアシート
肩の浮き目視	浮きなし
ショルダーベルト目視	接触なし
ラップベルト目視	ASISより下
目視備考	
着座時見	やせ形でシートバックにきっちり体が収まる。ショルダーベルトの浮きなどは全く気にならない様子で、全てのボタンで嫌な感じはしないとの回答だったが、本人的にはプースターシートのみが一番座り心地は良いとのことだった。家の車はVOXYでいつも助手席に乗車。アンカー調整ができるためか、首掛りは普通気にならないとのこと。最近まではジュニアシートを使用していたとのこと。
ショルダーベルト回答	<input type="radio"/>
ラップベルト回答	<input type="radio"/>
座面回答	<input type="radio"/>
背もたれ回答	<input type="radio"/>
姿勢維持回答	<input type="radio"/>
肩の浮き量	12.5 cm
着座時備考	





実験番号	20250820-4
計測身長	128.8 cm
体重	23.7 kg
ローレル判定	やややせている
前後位置	標準位置
チャイルドシート	ジュニアシート
肩の浮き目視	浮きなし
ショルダーベルト目視	接触なし
ラップベルト目視	ASISより下
目視備考	体形は小さめの座せ型で、プースターシートがジャストフィットである。シートバックがあっても嫌な感じはなく、むしろあった方が良いとのこと。母親としてもシートバックありの方が良いという印象はあるが、友達からバカにされることもあり本人が使用を嫌がるとのこと。プースターシートを使用しない場合は、ショルダーベルトが顔に当たり、本人も嫌がっていた。意見にややブレがあるが、プースターシート使用が適正な例と思われる。
着座時目視	ショルダーベルト回答 ラップベルト回答 座面回答 背もたれ回答 姿勢維持回答 肩の浮き量
着座時備考	その他 ・全く嫌な感じがなく、一番楽に座れる



実験番号	20250820-4
計測身長	128.8 cm
体重	23.7 kg
ローレル判定	やややせている
前後位置	後方位置
チャイルドシート	ジュニアシート
肩の浮き目視	浮きなし
ショルダーベルト目視	接触なし
ラップベルト目視	ASISより下
目視備考	体形は小さめの座せ型で、プースターシートがジャストフィットである。シートバックがあっても嫌な感じはなく、むしろあった方が良いとのこと。母親としてもシートバックありの方が良いという印象はあるが、友達からバカにされることもあり本人が使用を嫌がるとのこと。プースターシートを使用しない場合は、ショルダーベルトが顔に当たり、本人も嫌がっていた。意見にややブレがあるが、プースターシート使用が適正な例と思われる。
着座時目視	ショルダーベルト回答 ラップベルト回答 座面回答 背もたれ回答 姿勢維持回答 肩の浮き量
着座時備考	その他 ・全く嫌な感じがなく、一番楽に座れる





実験番号	20250822-3
計測身長	129.7 cm
体重	27 kg
ローレル判定	標準
前後位置	標準位置
チャイルドシート	ジュニアシート
肩の浮き目視	浮きなし
ショルダーベルト目視	接触なし
ラップベルト目視	ASISより下
目視備考	ASISの位置に特徴あり
着座時所見	計測時にややくすぐったがっていた。ASISの位置に特徴があった(普通の人よりも高めの位置)。シートバックは横がややつそうではあるものの、シートベルトの着座状態、着座状態とも違和感はない。フースターシートの場合、標準位置では嫌な感じはしないものの、後方位置ではショルダーベルトが全く体に触れておらず、シートベルトをしている感じがしないことだった。それでもプースターシートのみが一番座りやすいこと、これは普段から同形態で車に乗っていることによる慣れもあると思われる。
ショルダーベルト回答	○
ラップベルト回答	○
座面回答	○
背もたれ回答	×
姿勢維持回答	?
肩の浮き量	10 cm
着座時備考	シートバック ・横がきつく感じて嫌だ その他 ・クッションのみの方が座りやすい



実験番号	20250822-3
計測身長	129.7 cm
体重	27 kg
ローレル判定	標準
前後位置	後方位置
チャイルドシート	ジュニアシート
肩の浮き目視	浮きなし
ショルダーベルト目視	接触なし
ラップベルト目視	ASISより下
目視備考	ASISの位置に特徴あり
着座時所見	計測時にややくすぐったがっていた。ASISの位置に特徴があった(普通の人よりも高めの位置)。シートバックは横がややつそうではあるものの、シートベルトの着座状態、着座状態とも違和感はない。フースターシートの場合、標準位置では嫌な感じはしないものの、後方位置ではショルダーベルトが全く体に触れておらず、シートベルトをしている感じがしないことだった。それでもプースターシートのみが一番座りやすいこと、これは普段から同形態で車に乗っていることによる慣れもあると思われる。
ショルダーベルト回答	○
ラップベルト回答	○
座面回答	○
背もたれ回答	×
姿勢維持回答	?
肩の浮き量	10 cm
着座時備考	シートバック ・横がきつく感じて嫌だ その他 ・クッションのみの方が座りやすい





実験番号	20250821-6
計測身長	130 cm
体重	35.2 kg
ローレル判定	太りすぎ
前後位置	標準位置
チャイルドシート	ジュニアシート
肩の浮き目視	浮きなし
ショルダーベルト目視	接触なし
ラップベルト目視	ASISより下
目視備考	シートバックに背中をつげずに着座 かなりくすぐったがり、計測に苦労した。ブラスターシートなしの場合は着座姿勢がやや悪いが、深く腰掛けると視線が上を向いてしまうのが嫌とのこと（座面に完全に足が乗るため、上向きの姿勢になる）。なお、ブラスターシートを使用するときちんと背もたれに背をつけ、姿勢良く座っていた。
着座時所見	
ショルダーベルト回答	○
ラップベルト回答	○
座面回答	○
背もたれ回答	○
姿勢維持回答	○
肩の浮き量	16 cm
着座時備考	その他 ・標準位置は座りやすく感じる ・後方位置はクッションのみの方が座りやす



実験番号	20250821-6
計測身長	130 cm
体重	35.2 kg
ローレル判定	太りすぎ
前後位置	後方位置
チャイルドシート	ジュニアシート
肩の浮き目視	浮きなし
ショルダーベルト目視	接触なし
ラップベルト目視	ASISより下
目視備考	シートバックに背中をつげずに着座 かなりくすぐったがり、計測に苦労した。ブラスターシートなしの場合は着座姿勢がやや悪いが、深く腰掛けると視線が上を向いてしまうのが嫌とのこと（座面に完全に足が乗るため、上向きの姿勢になる）。なお、ブラスターシートを使用するときちんと背もたれに背をつけ、姿勢良く座っていた。
着座時所見	
ショルダーベルト回答	○
ラップベルト回答	○
座面回答	○
背もたれ回答	○
姿勢維持回答	○
肩の浮き量	16 cm
着座時備考	その他 ・標準位置は座りやすく感じる ・後方位置はクッションのみの方が座りやす





実験番号	20250822-4
計測身長	130.2 cm
体重	23.6 kg
ローレル判定	やややせている
前後位置	標準位置
チャイルドシート	ジュニアシート
肩の浮き目視	浮きなし
ショルダーベルト目視	接触なし
ラップベルト目視	ASISより下
目視備考	クッションありで「浮きなし」としているが、巻き肩のためであり、体全体には密着していない。計測時にややくすぐったがっていた。纏身だが、シートバックがややきつそう、特に頭の部分がきついとの申告があった。ただし、シートバックありが一着シートベルトの着脱状態は良い。プースターシートの有無に関わらず、やや前方に尻を出した状態で着座している。シートベルトのみの場合、ショルダーベルトの首掛かりが気になるためか、上半身を右に傾ける場面があった。
着座時所見	
ショルダーベルト回答	○
ラップベルト回答	○
座面回答	○
背もたれ回答	×
姿勢維持回答	×
肩の浮き量	10 cm
着座時備考	シートバック ・特に頭の部分がきつくて嫌だ 長時間の着座 ・この体勢ではあまり乗りにくい



実験番号	20250822-4
計測身長	130.2 cm
体重	23.6 kg
ローレル判定	やややせている
前後位置	後方位置
チャイルドシート	ジュニアシート
肩の浮き目視	浮きなし
ショルダーベルト目視	接触なし
ラップベルト目視	ASISより下
目視備考	クッションありで「浮きなし」としているが、巻き肩のためであり、体全体には密着していない。計測時にややくすぐったがっていた。纏身だが、シートバックがややきつそう、特に頭の部分がきついとの申告があった。ただし、シートバックありが一着シートベルトの着脱状態は良い。プースターシートの有無に関わらず、やや前方に尻を出した状態で着座している。シートベルトのみの場合、ショルダーベルトの首掛かりが気になるためか、上半身を右に傾ける場面があった。
着座時所見	
ショルダーベルト回答	○
ラップベルト回答	○
座面回答	○
背もたれ回答	×
姿勢維持回答	×
肩の浮き量	10 cm
着座時備考	シートバック ・特に頭の部分がきつくて嫌だ 長時間の着座 ・この体勢ではあまり乗りにくい





実験番号	20250826-6
計測身長	130.3 cm
体重	28.6 kg
ロール判定	標準
前後位置	標準位置
チャイルドシート	ジュニアシート
肩の浮き目視	浮きなし
ショルダーベルト目視	接触なし
ラップベルト目視	ASISより下
目視備考	

着座時
目視備考

シートバックありの場合、標準位置では長時間乗っているのは嫌とのことだったが、後方位置ではショルダーベルトがフィットするため長時間でも乗れそうとのことだった。本人は、ショルダーベルトの首掛け、ラップベルトの腹掛けを気にしていた。普段車に乗る際は、「西川」のクッションとシートベルトリングを使用しており、助手席に乗車しているとのことだった。

ショルダーベルト回答	○
ラップベルト回答	○
座面回答	×
背もたれ回答	○
姿勢維持回答	×
肩の浮き量	11.2 cm
着座時備考	



実験番号	20250826-6
計測身長	130.3 cm
体重	28.6 kg
ロール判定	標準
前後位置	後方位置
チャイルドシート	ジュニアシート
肩の浮き目視	浮きなし
ショルダーベルト目視	接触なし
ラップベルト目視	ASISより下
目視備考	

着座時
目視備考

シートバックありの場合、標準位置では長時間乗っているのは嫌とのことだったが、後方位置ではショルダーベルトがフィットするため長時間でも乗れそうとのことだった。本人は、ショルダーベルトの首掛け、ラップベルトの腹掛けを気にしていた。普段車に乗る際は、「西川」のクッションとシートベルトリングを使用しており、助手席に乗車しているとのことだった。

ショルダーベルト回答	○
ラップベルト回答	○
座面回答	○
背もたれ回答	○
姿勢維持回答	○
肩の浮き量	14 cm
着座時備考	





実験番号	20250923-5
計測身長	131.4 cm
体重	29.9 kg
ローレル判定	標準
前後位置	標準位置
チャイルドシート	ジュニアシート
肩の浮き目視	浮きなし
ショルダーベルト目視	接触なし
ラップベルト目視	ASISより下
目視備考	
着座時所見	細身だがさすがにシートバックはややきついようだった。シートベルトのみだとショルダーベルトが首や顔に当たるため、少なくともブラスターシートは使用した方がよいと思われるが、本人的には嫌とのことだった。自宅の車はノアで、普段は2列目に乗車。シートを下げ、やや倒して使用することが多いとのこと。母親的にはシートバックがあった方が安心感はあるという感想だったが、小学生になった時からブラスターシートも嫌がって使用していないとのことだった。
ショルダーベルト回答	○
ラップベルト回答	×
座面回答	×
背もたれ回答	×
姿勢維持回答	×
肩の浮き量	14.8 cm
着座時備考	シートバック ・頭部保護部と横幅がややきつく感じて嫌だ ラップベルト ・まっすぐ感じて嫌だ



実験番号	20250923-5
計測身長	131.4 cm
体重	29.9 kg
ローレル判定	標準
前後位置	後方位置
チャイルドシート	ジュニアシート
肩の浮き目視	浮きなし
ショルダーベルト目視	接触なし
ラップベルト目視	ASISより下
目視備考	
着座時所見	細身だがさすがにシートバックはややきついようだった。シートベルトのみだとショルダーベルトが首や顔に当たるため、少なくともブラスターシートは使用した方がよいと思われるが、本人的には嫌とのことだった。自宅の車はノアで、普段は2列目に乗車。シートを下げ、やや倒して使用することが多いとのこと。母親的にはシートバックがあった方が安心感はあるという感想だったが、小学生になった時からブラスターシートも嫌がって使用していないとのことだった。
ショルダーベルト回答	○
ラップベルト回答	×
座面回答	×
背もたれ回答	×
姿勢維持回答	×
肩の浮き量	17.3 cm
着座時備考	シートバック ・頭部保護部と横幅がややきつく感じて嫌だ ラップベルト ・まっすぐ感じて嫌だ

