

平成 18 年度調査研究報告書

## 安全運転に必要な技能等に関する調査研究

平成 1 9 年 3 月

自動車安全運転センター

## はじめに

交通事故死傷者数の低減は喫緊の課題であり、「人」、「道路」、「車両」からの効果的な対策を積極的に実施する必要がある、特に「人」については、未だに交通事故要因の多くを占めていることから、対策の推進が強く求められています。

このうち、その重要な部分を占める運転者教育については、これまでも充実強化の必要性について各方面から指摘されており、各種の行政機関、団体、企業、教育機関等において、安全運転についての様々な対策が進められているところです。その結果、交通事故防止に効果が上がってきていると考えられますが、交通安全教育の効果が表れるまでに時間を要すること、関係者が多く、関連するデータも多岐にわたることなどから、その効果を客観的に評価したものはほとんどないのが現状です。

本調査研究は、このような状況を踏まえ、総合的な観点から交通安全教育が推進されることを目的として、これまで行われてきた各種の交通安全教育について、その実態を把握するとともに、関連するデータ等を整理・分析し、交通事故防止効果を科学的に評価しようとするものです。

本報告書は、これらの調査研究の結果をまとめたものであり、今後、交通安全対策を重点的に実施していくための基礎資料として活用していただければ幸いです。

本調査研究にご参加下さり、ご指導いただいた委員の皆様並びに調査研究にご協力いただいた関係各位に深く感謝の意を表します。

平成 19 年 3 月

自動車安全運転センター  
理事長 小林 武 仁

安全運転に必要な技能等に関する調査研究委員会委員名簿（順不同、敬称略）

（委員）

委員長	鹿島 茂	中央大学理工学部教授
委員	片山 硬	(財)日本自動車研究所安全・情報研究部主管
	高原 剛	(社)全日本指定自動車教習所協会連合会教習部長
	成田 敏雄	正和自動車教習所管理者
	野上 正邦	(財)全日本交通安全協会安全対策部長
	松浦 常夫	実践女子大学人間社会学部教授
	西田 泰	(財)交通事故総合分析センター研究部担当部長兼研究第一課長
	大山 光春	(財)交通事故総合分析センター研究部研究第一課研究員
	佐伯 長俊	警察庁交通局交通企画課課長補佐
	田辺 康弘	警察庁交通局運転免許課課長補佐
	堀内 巖	警察庁交通局運転免許課課長補佐(前任者)
	矢野 伸裕	科学警察研究所交通科学部交通科学第二研究室主任研究官

（自動車安全運転センター）

	山田 孝夫	理事
	向 良一	調査研究部長
	宇澤 聖雄	調査研究部調査研究課課長代理
	倉内 麻美	調査研究部調査研究課主任
	千坂 哲	安全運転中央研修所研修部長
	佐藤 直方	安全運転中央研修所研修部研修統括
	上原 厚美	安全運転中央研修所研修部指定教習所代表教官

## 目次

1	概要	1
1.1	1.1 目的	1
1.2	1.2 作業計画	1
2	作業方法	4
2.1	2.1 作業の進め方	4
2.2	2.2 データベース	6
2.3	2.3 分析方法	7
2.4	2.4 違反・事故の実態	8
2.5	2.5 用語	9
3	分析結果1：事故・違反に関する基本集計	11
3.1	3.1 運転者の一般属性	11
3.2	3.2 運転者の事故歴・違反歴	15
4	分析結果2：事故と違反に関する分析	22
4.1	4.1 事故歴と違反歴の関係	22
4.2	4.2 事故歴と違反歴の相関関係	35
4.3	4.3 問題運転者	40
5	運転者教育方法の提案	41
5.1	5.1 違反歴・事故歴の活用方法	41
5.2	5.2 違反歴・事故歴を考慮した運転者教育の可能性	43
6	まとめ	44
6.1	6.1 主な結果	44
6.2	6.2 今後の課題	45
	図表一覧	47
	別表	
別表1	別表1 運転者データの構成	51
別表2	別表2 分析用データ項目	53
別表3	別表3 事故経験者と無経験者の違反内容比較（事故に伴う違反を除く）	55
別表4	別表4 事故経験者と無経験者の違反内容比較（事故に伴う違反を含む）	59
別表5	別表5 都道府県別 非事故違反件数	63
別表6	別表6 都道府県別 全違反件数	64
別表7	別表7 経験した違反内容の相関関係（経験数により対象データを制限）	65
別表8	別表8 経験した事故類型の相関（経験数により対象データを制限）	66
別表9	別表9 経験した違反内容・事故類型の相関関係（経験数により対象データを制限）	67
別表10	別表10 違反別 相関分析（別表10-1～別表10-3）	68
別表11	別表11 事故類型別 相関分析（別表11-1～別表11-3）	71
別表12	別表12 経験した違反・事故類型 相関分析（別表12-1～別表12-3）	74
別表13	別表13 違反経験別 事故率	77
別表14	別表14 男女別・年齢層別 問題運転者（別表14-1、別表14-2）	78
別表15	別表15 自動車等（原付以上）の違反別・相手当事者別 死亡事故率等（2005年中）	79

# 1 概要

## 1. 1 目的

交通事故死傷者数の低減は喫緊の課題であり、「人」、「道路」、「車両」からの効果的な対策を積極的に実施する必要がある、特に「人」については、未だ交通事故の要因の多くを占めていることから、対策の推進が強く求められている。

このうち、その重要な部分を占める交通安全教育については、これまでも充実強化の必要性について各方面から指摘されており、各種の行政機関、自動車関係団体、自動車教習所、自動車を利用する企業、教育研究機関等において、安全運転についての指導、講習、教習等の様々な対策が進められているところである。その結果、交通事故防止に効果が上がってきていると考えられるが、交通安全教育の効果が表れるまでに時間を要すること、交通安全教育に携わる関係者が多く、関連するデータも多岐にわたることなどから、その効果を客観的、定量的に評価したものはほとんどないのが現状である。

本調査研究は、このような状況を踏まえ、総合的な観点から交通安全教育が推進されることを目的として、これまで行われてきた各種の交通安全教育について、その実態を把握するとともに、関連するデータ等を整理・分析することにより、交通事故防止効果を科学的に評価し、運転者教育等を今後、重点的に実施していくための指標としてとりまとめるものである。

## 1. 2 作業計画

本調査研究では、以下のような観点から作業を進めた。

### (1) 運転技術に関連する運転者の特性

本調査研究の最終目標は、安全運転に必要な技能等を明らかにするとともに、それを運転者に習得させるための方法を検討することでもある。

自動車の運転は人が行うものであるため、運転者が持つ技術、心身能力、安全意識や態度等が車両の挙動に反映され、時として、その結果が、違反行為や交通事故につながる。逆に、運転行為の結果としての違反行為や交通事故の発生が、運転者の技術や心身能力、安全意識や態度等の影響を受けるものであると考え、技術、心身能力、安全意識や態度等を調べるために、違反や事故について分析を行うことも、重要と考えられる。

このような考えに立ち本調査研究では、以下のような事項に着目して、安全運転に必要な技能等について検討することとした。

- ① 運転者の持つ違反や事故特性の解明
- ② 事故と違反の関連性の解明
- ③ 事故と違反の関連性に基づく運転者教育
- ④ 必要な運転技能等の検討

### (2) 運転者の持つ違反や事故特性の解明

従来の交通事故と違反の関係についての分析の多くは、事故原因としての違反という観点から行われたものが多かった。

確かに、交通事故の発生の中には、意図や意志を伴った違反行為によるものも多いが、いわゆ

る「安全運転義務違反」に分類される人のミスやエラーによるものも多い。そして、どのような状況であれ、レベルは異なるが人がミスをする事は止むを得ないことから、「ミスをするな」を教育の基本におくことには限界がある。

そこで、意図や意志を伴う違反行為を分析する中で得られる運転者の特性に着目し、交通事故の要因・誘因となるような運転者特性と違反行為の要因・誘因となるような運転者特性の関係を解明することで、新たな運転者教育方法を提案しようというのが本調査研究の狙いである。

前述のような運転者特性は、日頃の運転行動に反映すると考えられるため、分析では1回の事故や違反を対象とするのではなく、長期的な違反や事故の発生傾向に着目する必要があると考えられる。そして、このような長期的な観点から事故と違反の関係を解明することが、本調査研究を進める上での基本的な考えである。

### (3) 事故と違反の関連性

事故と違反の関係については、両者は相互に関係があるといわれている。その根拠には、一般に違反が多い者は運転頻度が高く、また事故が多い者も運転頻度が高い。つまり、運転頻度あるいは走行台キロという指標を介することで、事故と違反の間に相関関係があるということもあげられる。

しかし、一方で違反はするが、事故は起こさない運転者も存在する。これは、ほとんどの運転者は交通事故を起こそうと思って運転しているわけではないが、違反の多くは運転者が意図を持ってあるいは意志を持って行っているということで説明できる。このように考えると、違反と事故の発生メカニズムは同じではないと考えられる。

さらに、事故と違反の関係に関する議論は、直接、事故と違反の関係を考えるというよりは、前述のように、

- 事故の要因・誘因となるような運転者特性
- 違反行為の要因・誘因となるような運転者特性

の2つの特性を想定することで、論点がより明確になると考えられる。

つまり、両者が共通するものであるならば、違反行為を抑えるような対策は、交通事故防止対策としても効果が期待でき、両者が共通するものでない場合には、それぞれに応じた方法で交通事故の防止や違反の抑止を図る必要がある。

### (4) 事故と違反の関連性に基づく運転者教育

交通安全という観点からは、事故に関心が集まるが、事故の要因・誘因となるような運転者特性と違反行為の要因・誘因となるような運転者特性に共通性がある場合には、事故防止対策を直接検討するよりも、違反を抑止する対策を検討することで、事故防止を図ることが効果的、効率的となることも多い。

例えば、交通事故の件数と違反行為の件数を比べると、約100倍程度の違いがあることから、違反を分析する方がデータ量も多く、効率的、詳細な分析が可能と考えられる。

ここで提案する事故と違反の関連性に基づく運転者教育というものは以下のような考えに基づくものである。

特定の違反を経験する者が、事故を経験する率、あるいは、特定の事故類型を経験する率が高いならば、この違反を経験した者に対する教育方法（違反と事故あるいは違反と事故類型の関係

の分析結果に基づくもの)を検討し、それを実践する。

#### (5) 必要な運転技能等の検討

安全運転に必要な運転技能等の習得を最終目標とする運転者教育は、個々の運転者の特性(事故傾向や違反傾向)を考慮したものであり、一般的な分析から得られた情報に基づく教育に比べて、対象者の特性を考慮したものになる可能性が高い。

さらに、このような方法を充実させるためには、個々の違反行為と事故形態(本調査報告では、警察の交通事故統計分析に従い、事故類型という)の関連を明確にすることが必要となる。

例えば、

「〇〇違反を犯す者は、△△事故に遭う可能性が高い」というような関係を、運転者の属性(性別、年齢、運転免許経験、過去の運転経歴等)別に多数明らかにすることで、事故と違反の関連性に基づく、きめ細かい運転者教育が可能になると考えられる。

## 2 作業方法

### 2.1 作業の進め方

#### (1) 運転者データベースの活用

##### <対象者の属性把握>

運転者教育を含め、教育を行う上で必要なことは、対象者の属性を把握することである。これにより、対象者に最もふさわしい教育の方法や内容の検討が可能となり、教育の効果も上がると考えられる。

運転者教育の場合、運転者の事故歴や違反歴等の運転経歴は、その人の運転の特徴を現す重要な情報であり、運転者の犯し易いミスや運転者の意識や態度が反映したものと考えられる。

しかし、このような運転経歴も個人個人の運転者を対象とした場合には、そこに含まれる情報は少なく、前述のような運転者の犯し易いミス等に関連する運転特性・安全意識・態度等を考慮した運転者教育を行うためには、これらの運転経歴を統計的に処理することが有効と考えられる。

そこで、本調査研究では、財団法人交通事故総合分析センターが管理する運転者データベースを使い、運転者教育に必要なとなる技能等に関する知見を探ることとした。

##### <交通事故総合分析センターのデータ>

財団法人交通事故総合分析センターでは、警察庁及び国土交通省から、交通事故対策を検討する上で必要となる交通事故、運転者、道路そして自動車に関する情報提供を受けるとともに、これらのデータを統合した交通事故統合データベースを構築して、道路交通安全に関する様々な調査研究を行っているが、運転者データについては、従来、積極的な分析を行っていなかった。

今回、本調査研究を行う際に、この運転者データベースを利用することになるが、この利用は、本調査研究だけでなく、今後、運転者データの活用方法を検討する上でも有効な手法になると考えられる。

#### (2) 運転者の分類

##### <運転者の心理・意識を考慮>

運転者教育を行う上で、運転者をその属性に応じて分類することは、効率的な教育実施や、教育効果の向上のために必要なことと考えられる。

従来の教育では、

- 年齢
- 性別
- 違反歴
- 免許種別

等に基づいて、教育対象者をグループ化してきた。

しかし、このような分類以外に、

- 運転適性検査の項目
- 安全意識や態度

等による分類も考えられる。

さらに、このような分類以外に運転履歴と性別、年齢、経験年数等の要因も組合せることで、



新たな分類方法を抽出することも可能と考えられる。

本調査研究では、このような点にも留意しながら作業を進めることとした。

### (3) 違反と事故の関係の解明

#### <違反と事故の取り扱い>

交通事故と交通違反はともに行政処分等の対象となるが、具体的な損害を伴う交通事故と、法令という定められた規範に従わないという違反行為を、同じように扱うことについては検討も必要である。

交通事故の原因は人のミスによることが多いのに対し、交通違反の中には、人の故意によるものも少なくなく、交通事故の当事者となった者に対する教育と、交通違反を犯した者に対する教育は、異なった観点から検討することも有益と考えられる。

従来、交通事故と交通違反の関係については、交通事故統計データを対象とした分析によって検討されることが多かった。つまり、交通事故に伴った違反と事故の関係についての分析が多く、事故を伴わない交通違反と交通事故の関係についての検討は、十分でないとも考えられる。

#### <違反や事故の内容にも依存するか>

一口に、交通事故や交通違反といっても、様々な内容のものがあるとともに、それらの違反や事故に関連する運転者特性についても、同じものではないと考えられる。

例えば、速度違反の常習者と駐車違反の常習者では異なった傾向を持つと考えられる。また、出会い頭事故を起こし易い運転者と停止中の車両への追突事故を起こし易い運転者についても、それぞれ異なった特性を有しているとも考えられる。

そこで、違反や事故との関連を分析するとともに、違反あるいは事故（事故類型）それぞれに対しても、特定の違反の組合せあるいは、特定の事故類型の組合せを経験する傾向が強い者の特性について、分析することが必要と考えられる。

## 2. 2 データベース

### (1) 元となるデータベース

今回の調査分析で利用した交通事故及び運転者に関するデータは、財団法人交通事故総合分析センターが、交通事故の原因究明等の業務遂行のために、道路交通法の規定（第 108 条の 16）に基づいて警察庁等から提供を受けて分析用に整備しているものである。

#### ① 交通事故統合データベース

警察庁が交通事故の統計分析のために定めた様式（交通事故統計原票）に従って収集されたデータに、財団法人交通事故総合分析センターが独自に、運転者データや車両データ、道路データを追加して構築したデータベース。

#### ② 0.1%抽出運転者データベース

平成 17 年末のわが国の運転者数（免許保有者数）は、7,800 万人である。しかし、運転者データは、交通事故統計データに比べて、その構造が複雑であることから、単純な集計ソフトウェアでは、集計等の分析作業を行うことは困難である。

そこで、データ処理が容易であるデータベースとして、全データから男女別年齢層別の免許保有者数約 0.1%（人口に対する比）に該当する量の運転者のデータ（四輪が運転できる者）を抽出したデータベースを作成し、パソコンを利用して集計作業を行った

0.1%の抽出データのレコード数は、約 75,000 である。一方、今回利用したパソコンソフトでは、同時に扱えるレコード数が約 65,000 件となっている。そこで、実際の集計では、データを男女別に分けることで、表計算ソフトウェアの仕様条件の不備を補うこととした。

### (2) 構築したデータベース

前述②の運転者データは、別表 1 のように運転者の基本的属性に関する情報（固定長データ）と、違反、事故及び講習に関する情報（可変長データ）から構成されているが、可変長データは集計作業が困難であるので、別表 2 に示す項目を抽出して、固定長のデータベースを構築した。

運転者データでは、交通事故統合データベースのデータと異なり、年月日に関するデータ項目が多く、また、その表現方法もパソコン用のものとは異なる。そこで、今回の調査では、それらをパソコンの表現方法に統一した。

また、今回利用したパソコンソフトでは、一つのデータのレコード内の項目数は最大 255 となっている。そこで、別表 2 で定める項目の数はこの条件を満たすように構築した。

## 2. 3 分析方法

### (1) 運転者の分類

#### <性別、年齢層による分類>

過去の運転者に関する事故傾向や違反傾向に関する調査研究から、これらの傾向が性別や年齢層の影響を強く受けることが示されている。

そこで、今回の分析でも、原則として運転者データを性別及び年齢層別に分類し、違反歴（過去に経験した違反件数、今回調査研究では過去5年間）や事故歴（過去に経験した事故件数、今回調査研究では過去5あるいは6年間）あるいは、それらの内容を分析の対象とした。

### (2) 全違反と非事故違反

運転者管理データに登録されている違反の中には、交通事故を伴う違反として登録されているもの（以下、「交通事故の原因としての違反」という）と、交通事故を伴わない違反として登録されているもの（以下、「取締りの対象となった違反」という。）がある。そして、指導・教育による交通事故防止効果を議論するためには、交通事故に伴う違反と取締りによる違反を分けることも有益であると考えられる。

これは、1. 2(4)でも述べたように、「〇〇違反を犯す者は、△△事故に遭う可能性が高い」という関係を使った教育では、事故原因としての違反と、取締りの対象となった違反を分けて扱うことも有益であると考えられる。そこで、以下の分析では、両者を分け、交通事故に伴う違反を除外したもの（以下、「非事故違反」と表記するが、図表の中では単に「違反」と表記することもある）を中心に分析を行った。

### (3) 違反別と事故類型

運転者管理・教育の効果については、一義的には違反件数や事故件数の減少と考えられるが、運転者教育という場面を想定すると、違反や事故件数だけでなく違反や事故の内容を考慮することも必要と考えられる。

そこで、今回の分析では、違反別や事故類型も考慮して集計、分析を行った。

## 2. 4 違反・事故の実態

### (1) 事故と違反の関係

別表 3 に、運転者の事故経験の有無あるいは事故件数別に、違反数を集計したものを示す。なお、ここでの違反は、事故に伴うものを除いたもの（非事故違反）であり、別表 4 は事故を伴うものを含めて集計したものである。

この表から、事故経験を有する運転者が経験している率が高い違反は

信号無視、整備不良（尾灯等不良）、携帯電話

であり、低い違反は、

飲酒運転、無免許

となる。

ただし、この結果は飲酒運転や無免許を経験している者は事故率が低いということを示すものではない。実際には、飲酒運転や無免許運転を行った者は、その後、取消処分や停止処分を受けることで、一定の期間運転をしていないために、実質的な事故率は高くなる。（別表 13 参照）

### (2) 都道府県別の違反取締り

別表 5 及び別表 6 は、取締り実施県別に違反歴を集計したものである。なお、別表 5 は、事故に伴うものを除いたもの（非事故違反）であり、別表 6 は事故に伴うものを含めて集計したものである。

今回の調査研究の中では、都道府県別の違反取締りについては、特に言及していないが、違反履歴を考慮した運転者教育の効果評価を行う際には、運転者の取締り実績と発生した交通事故件数（事故類型別件数）の関係に基づいて作業を行うことになる。

## 2. 5 用語

本調査研究報告書（別表を含む）の中で使用している用語について、以下に簡単にまとめる。

違反別：違反の内容を示す項目。例、「速度違反」、「駐車違反」等

なお、違反種別は、警察庁交通事故統計の分類に従っているが、本調査報告書中で使われているものについては、以下のとおりである。

- 飲酒：酒酔いや酒気帯び状態での運転
- 信号無視：赤信号や黄信号等に対して定められた通行方法に従わなかったもの
- ベルト着用：法律で定められたシートベルト着用義務に従わなかったもの
- 携帯電話：運転中に携帯電話を使用したり、保持したもの
- 速度違反：法律等で定められた速度を超過して走行したもの  
（その外も、標記された交通規制に従わなかったもの、別表 3、4 参照）

事故類型別：交通事故の当事者の衝突形態を示す項目。例、「人対車両」、「正面衝突」等

なお、事故類型は、警察庁交通事故統計の分類に従っているが、本調査報告書中で使われているものについては、以下のとおりである。

- 人対車両：車両と人（歩行中あるいは道路上で遊戯、作業等を行っていた者）との衝突
- 正面衝突：相対する方向で進行する車両が向き合ったままで衝突した事故
- 追突：進行中：進行中の車両に追突した事故
- 追突：他：停止あるいは駐車中の車両に追突した事故
- 出会い頭：交差点等において、交差する方向で進行する車両が衝突した事故
- 右直：右折車と対向側からくる直進車が衝突した事故
- 右折：他：右折車両が関係した右直以外の事故
- 左折時：左折車両が関係した事故
- 車両相互：他：車両同士が衝突した事故で、上記以外のもの、例、すれ違い時、転回時等
- 車両単独：車両が人や車両以外の物に衝突したり、道路外に飛び出したり、道路上で転倒した場合の事故

死亡事故率：全人身事故に占める死亡事故の構成率（％）

重傷事故率：全人身事故に占める重傷事故の構成率（％）

軽傷事故率：全人身事故に占める軽傷事故の構成率（％）

第 1 当事者：最初に交通事故に関与した車両等（列車を含む。）の運転者又は歩行者のうち、当該交通事故における過失が重い者、過失が同程度の場合は被害程度が軽い者。

第 2 当事者：第 1 当事者が最初に衝突した車両等（列車を含む。）の運転者又は歩行者。

重複違反：当該違反を経験した者が他に経験している違反。  
当該違反を複数経験している場合は、当該違反が重複違反としても計上される。

重複事故：当該事故を経験した者が他に経験している事故類型。

当該事故類型の事故を複数経験している場合には、当該事故類型が重複事故としても計上される。

事故歴 : 対象期間内での事故経験の有無、あるいは対象期間内で経験した事故件数  
違反歴 : 対象期間内での違反経験の有無、あるいは対象期間内で経験した違反件数

事故率 : 該当するグループの運転者一人当たりの経験事故件数 (対象期間内の経験事故件数)  
違反率 : 該当するグループの運転者一人当たりの経験違反件数 (対象期間内の経験違反件数)

事故経験者 : 対象期間内に、当該事故類型を経験した運転者  
違反経験者 : 対象期間内に、当該違反を経験した運転者

事故経験率 : 該当するグループの運転者の中の、事故経験者の構成率。  
発生件数の多い事故であっても、一部の運転者に集中している時には小さくなる。  
違反経験率 : 該当するグループの運転者の中で、違反経験者の構成率。  
発生件数の多い違反であっても、一部の運転者に集中している時には小さくなる。

正規化事故経験率 : ある条件の事故経験率を条件なしの事故経験率で除した値。  
当該条件 (事故の組合せ) が相対的に多く発生している時に大きくなる。

正規化違反経験率 : ある条件の違反経験率を条件なしの違反経験率で除した値。  
当該条件 (違反の組合せ) が相対的に多く発生している時に大きくなる。

### 3 分析結果1：事故・違反に関する基本集計

#### 3.1 運転者の一般属性

##### (1) 運転者の免許取得年齢

分析対象とした運転者の免許取得時の平均年齢を年齢層別にみると、30歳代までは、男女に差はないが、40歳以上では男性に比べて女性の平均取得年齢は高くなっている。(図3-1)

つまり、40歳以上の女性の免許経験年数は、男性に比べて短い。

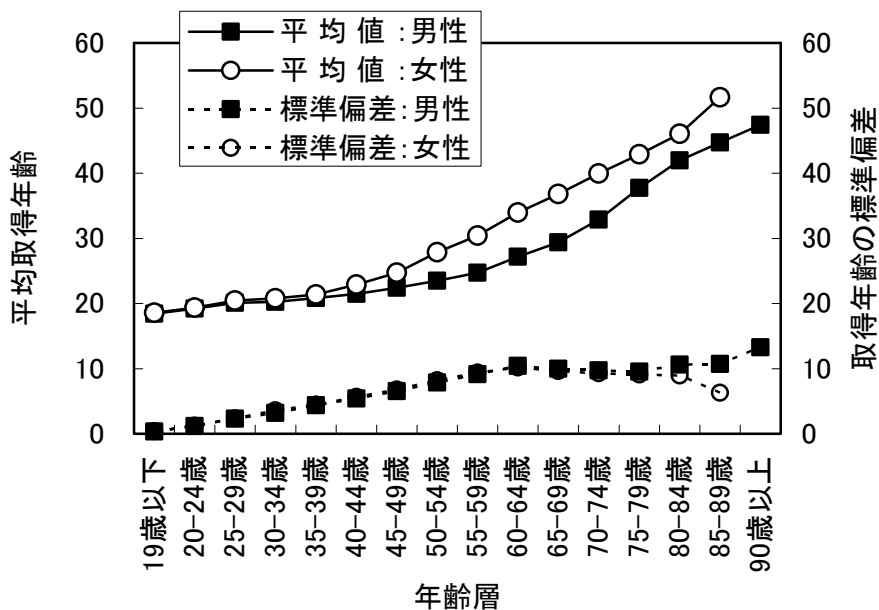


図3-1 男女別・年齢層別 平均免許取得年齢

(2) 運転者の免許経験年数

また、年齢層別に運転免許経験年数の分布をみると、45-49歳の年齢層では男女差は小さいが、55-59歳と65-69歳の年齢層では、男性に比べて女性は相対的に経験年数が短いものが多いとなっている(図3-2)。

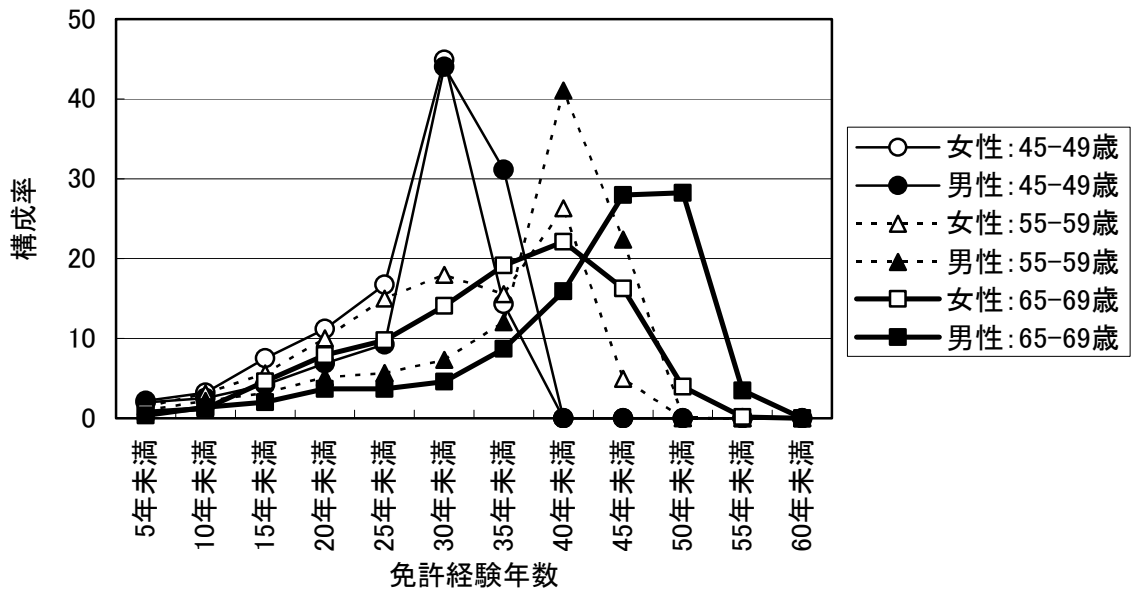


図3-2 主な年齢層の男女別 免許経験年数



(3) 運転者の処分状況

2005 年中 1 年間に交通違反や交通事故によって停止処分を受けた者の数を、男女別、年齢層別にみると、男性では全体の 1.8%、女性では 0.4%の者が停止処分を受けている。処分対象者となる率は、若者が最も高く、加齢とともに低下している（表 3-1）。なお、取消処分者については数が少ないため省略した。

表 3-1 男女別・年齢層別 停止処分者及び講習受講者

男性

	停止処分者										計	全運転者
				内 講習受講者			講習受講率(%)			%		
	短期	中期	長期	短期	中期	長期	短期	中期	長期			
18-24歳	90	31	23	73	21	13	81.1	67.7	56.5	144	4.2	3,440
25-34歳	147	37	46	130	25	30	88.4	67.6	65.2	230	2.8	8,337
35-44歳	88	25	28	78	19	20	88.6	76.0	71.4	141	1.8	7,843
45-54歳	65	9	26	58	8	19	89.2	88.9	73.1	100	1.4	7,046
55-64歳	44	11	6	43	8	4	97.7	72.7	66.7	61	0.9	6,670
65-74歳	10	2		10	2		100.0	100.0		12	0.4	3,136
75歳以上	2	1		1						3	0.3	935
全年齢層	446	116	129	393	83	86	88.1	71.6	66.7	691	1.8	37,407

女性

	停止処分者										計	全運転者
				内 講習受講者			講習受講率(%)			%		
	短期	中期	長期	短期	中期	長期	短期	中期	長期			
18-24歳	16	2	1	12	2	1	75.0	100.0	100.0	19	0.6	3,440
25-34歳	32	9	9	25	7	3	78.1	77.8	33.3	50	0.6	8,328
35-44歳	16	4	7	13	3	4	81.3	75.0	57.1	27	0.3	7,850
45-54歳	15	2	1	14	2	1	93.3	100.0	100.0	18	0.3	7,050
55-64歳	15	1	1	11	1	1	73.3	100.0	100.0	17	0.3	6,666
65-74歳	6		2	4		1	66.7			8	0.3	3,134
75歳以上	1	1		1						2	0.2	939
全年齢層	101	19	21	80	16	11	79.2	84.2	52.4	141	0.4	37,407

注：2005年中に処分を受けた者の数。

また、処分の具体的内容は一定期間の免許停止あるいは取消であるところから、処分期間を考慮して、ある時点で、処分により運転免許が無効（取消を含む）である者の割合を試算すると、男性では0.18%、女性では0.02%となる（表3-2）。

表3-2 男女別・年齢層別 ある時点での処分者数

男性

	ある時点での処分者数							全運転者
	停止処分者数				取消処分者数	%		
	短期	中期	長期					
18-24歳	2.0	3.8	4.8	10.5	4.0	14.5	0.42	3,440
25-34歳	2.5	3.8	10.5	16.8	7.3	24.0	0.29	8,337
35-44歳	0.5	2.0	4.8	7.3	5.3	12.5	0.16	7,843
45-54歳	1.3	1.3	4.3	6.8	3.0	9.8	0.14	7,046
55-64歳	0.0	1.3	1.3	2.5	1.3	3.8	0.06	6,670
65-74歳	0.3	0.3	0.0	0.5	0.8	1.3	0.04	3,136
75歳以上	0.0	0.0	0.0	0.0	0.0	0.0	0.00	935
全年齢層	6.5	12.3	25.5	44.3	21.5	65.8	0.18	37,407

女性

	処分者数							全運転者
	停止処分者数				取消処分者数	%		
	短期	中期	長期					
18-24歳	0.3	0.3	0.3	0.8	0.0	0.8	0.02	3,440
25-34歳	0.8	1.3	2.0	4.0	0.5	4.5	0.05	8,328
35-44歳	0.3	0.3	1.3	1.8	0.3	2.0	0.03	7,850
45-54歳	0.0	0.3	0.0	0.3	0.3	0.5	0.01	7,050
55-64歳	0.5	0.0	0.3	0.8	0.0	0.8	0.01	6,666
65-74歳	0.3	0.0	0.3	0.5	0.0	0.5	0.02	3,134
75歳以上	0.0	0.0	0.0	0.0	0.0	0.0	0.00	939
全年齢層	2.0	2.0	4.0	8.0	1.0	9.0	0.02	37,407

注：2005年の、1月1日、4月1日、7月1日及び10月1日時点での平均値

### 3. 2 運転者の事故歴・違反歴

#### (1) 年齢層別 運転者の事故歴・違反歴

分析対象とした運転者の事故歴・違反歴を性別・年齢層別にみると、男女とも25-29歳で無事故無違反者の構成率が低くなっている（図3-3・3-4）。

男性に比べて、女性は無事故・無違反者の構成率が高い。

交通事故の第2当事者と考えられる事故・無違反者の構成率は、若年及び高齢者以外の年齢層では、男女ともほぼ3%前後である。

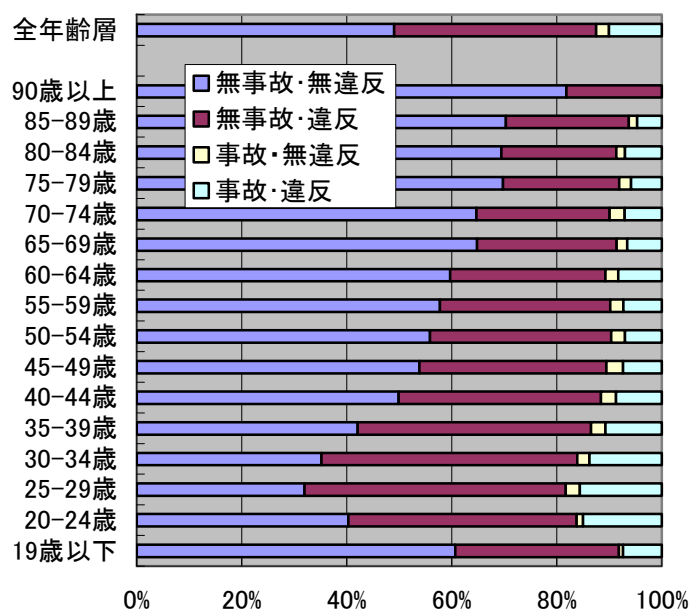


図 3-3 年齢層別 事故・違反者の構成率 (男性)

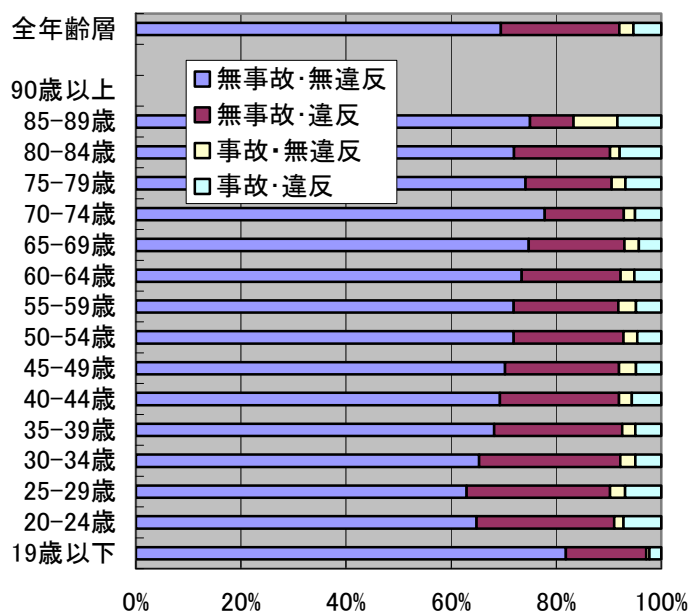


図 3-4 年齢層別 事故・違反者の構成率 (女性)

対象とした運転者データは、6年前以前の事故歴、違反歴を有していない。ただし、最終の違反及び事故年月日データを利用して6年以前の事故歴、違反歴を考慮すると、無事故・無違反と分類された中でも、実際には事故や違反経験を持つ者が多く、免許取得以来、無事故・無違反の者の構成率は、平均で30%前後である（図3-5・3-6）。

なお、取消処分を受けて、免許再取得後無事故無違反となるケースもあるために、全くの無事故無違反者の把握は難しい。

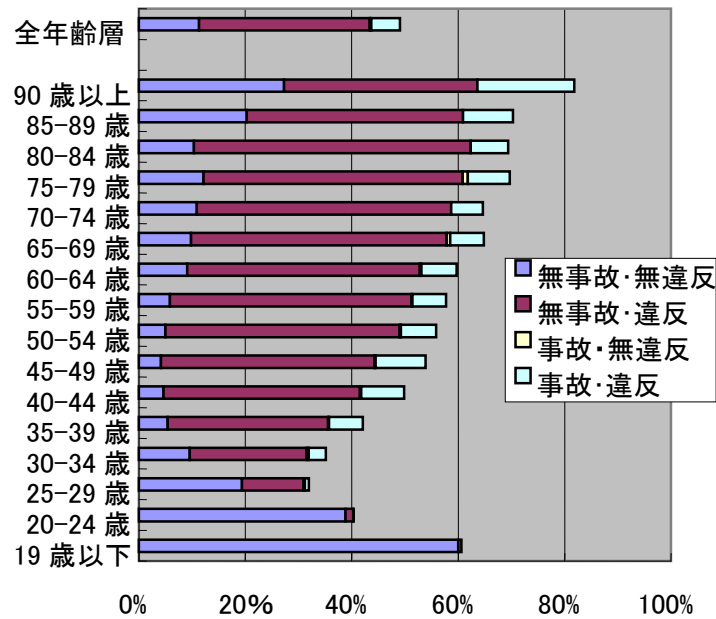


図 3-5 年齢層別 無事故・無違反者の6年前以前の事故・違反者の構成率 (男性)

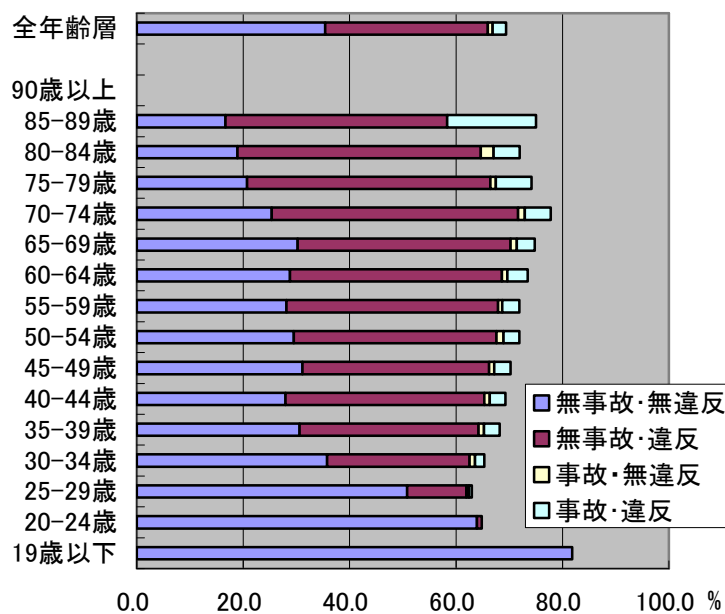


図 3-6 年齢層別 無事故・無違反者の6年前以前の事故・違反者の構成率 (女性)

(2) 年齢層別 運転者の事故歴・違反歴 (単年分)

過去5年間の違反歴、事故歴ではなく、2005年中の1年間に事故又は違反を犯した構成率を、性別・年齢層別にみても、加齢とともに違反経験率、非事故違反率及び事故経験率とも低下している (図3-7)。

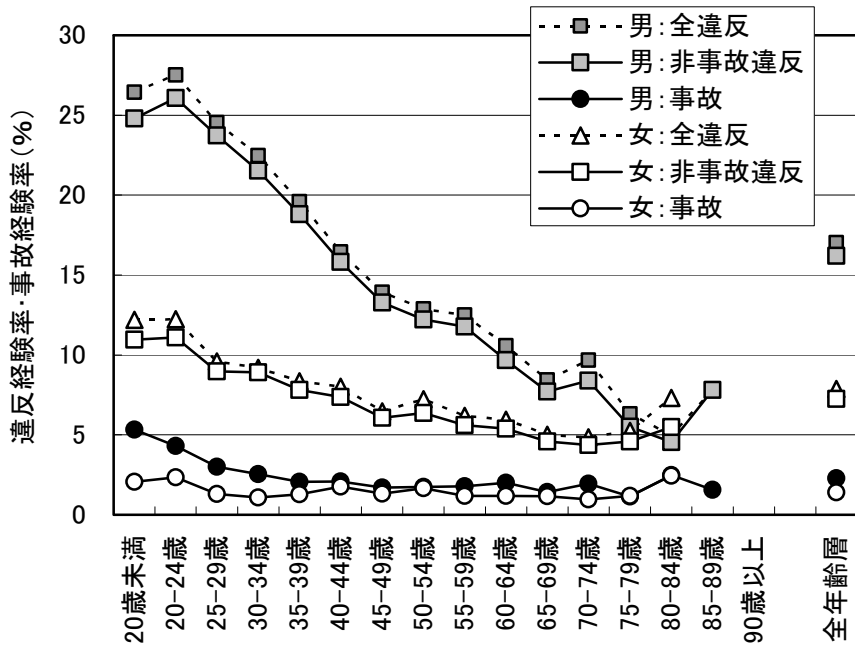


図3-7 男女別・年齢層別 違反経験率・事故経験率 (2005年中)

(3) 平均事故件数・平均違反件数

違反経験率、事故経験率の代わりに、平均違反件数及び平均事故件数を示したものが、図 3-8 である。両平均値とも、女性では年齢による変化が男性に比べて緩やかである。また、変動係数（標準偏差／平均値）をみると、男性に比べて女性では変動係数が大きくなっているが、図 3-9 から判断して、運転しない者の割合が高いことが原因である。

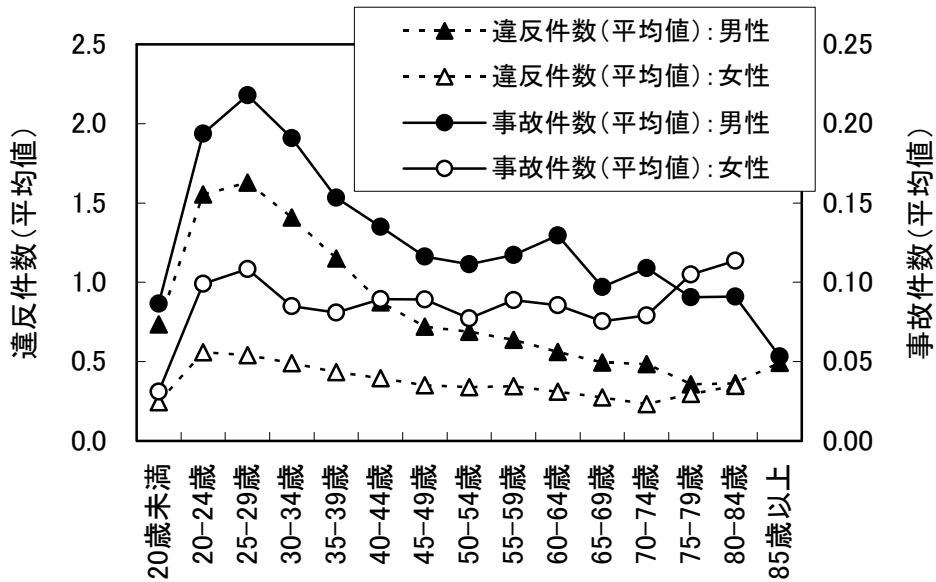


図 3-8 男女別・年齢層別 平均違反件数・平均事故件数（過去 5 年間）

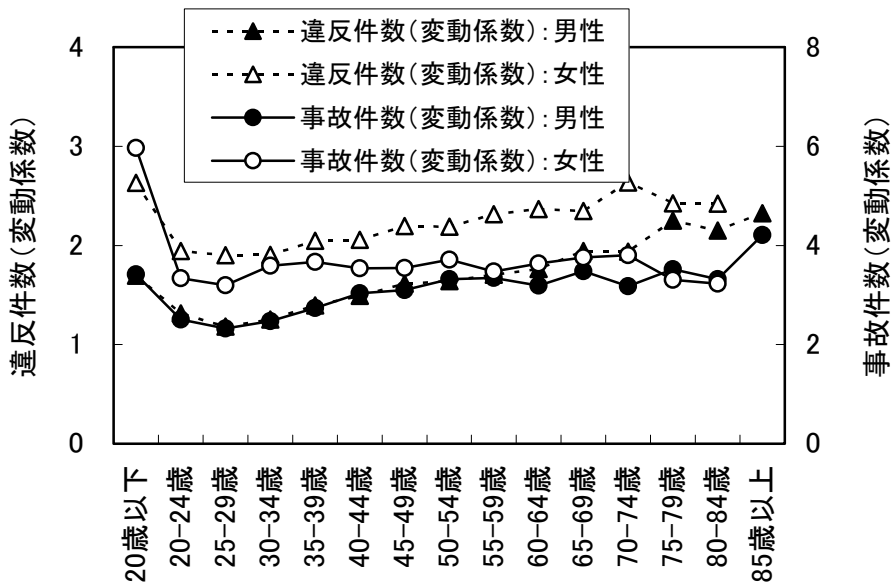


図 3-9 男女別・年齢層別 違反・事故の変動係数（標準偏差／平均値）（過去 5 年間）

(4) 運転者の事故歴と違反歴の相関

違反歴（過去5年間の違反件数）と事故歴（過去5年間の事故件数）をみると、違反回数が極端に多い場合を除き、両者の間には相関関係がある（表3-3）。

表3-3 違反歴・事故歴別 運転者数 及び 違反歴別 事故件数

違反歴	事故歴							計	事故件数	事故率 (件数/運転者数)
	0回	1回	2回	3回	4回	5回				
0	44,321	1,816	100	7	2	1	46,247	2,050	0.04	
1	13,183	2,315	193	17	1	0	15,709	2,756	0.18	
2	5,150	1,188	179	18	2	1	6,538	1,613	0.25	
3	2,146	645	102	20	3	1	2,917	926	0.32	
4	1,148	341	79	12	3	2	1,585	557	0.35	
5	577	182	49	8	3	2	821	326	0.40	
6	293	118	32	8	1	0	452	210	0.46	
7	157	70	28	4	2	1	262	151	0.58	
8	83	43	11	1	1	0	139	72	0.52	
9	36	23	3	1	0	0	63	32	0.51	
10	27	10	0	1	1	0	39	17	0.44	
11	14	9	2	1	0	1	27	21	0.78	
12	5	0	2	0	0	0	7	4	0.57	
13	3	1	0	0	1	0	5	5	1.00	
14	2	0	0	0	0	0	2			
15	1	0	0	0	0	0	1			
全年齢層	67,146	6,761	780	98	20	9	74,814	8,740	0.12	

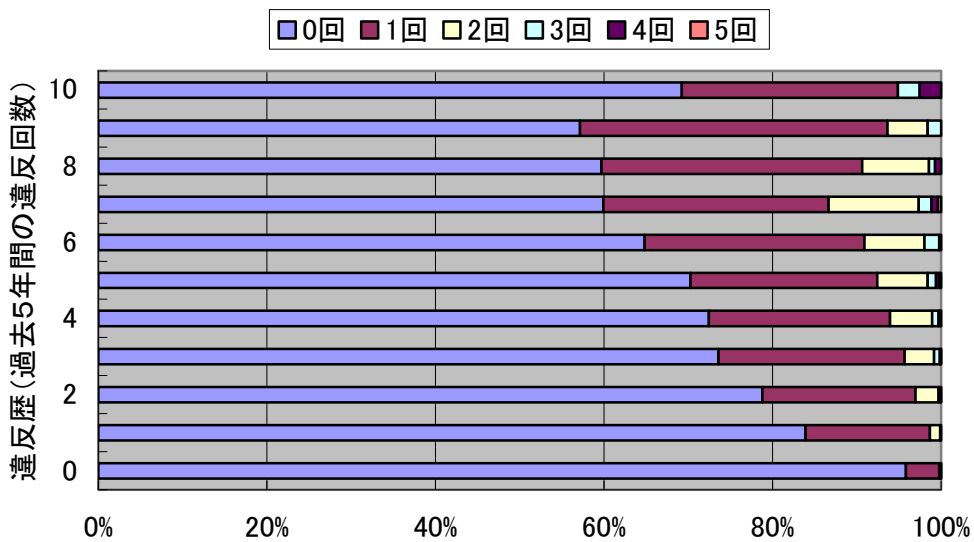


図3-10 違反歴別 事故経験

(5) 運転者の事故率

違反歴別の事故率（事故件数/運転者数）を年齢層別にみると、高齢者を除き、違反回数が増えると事故率が上昇する傾向がある（表 3-4）。

なお、高齢者では、違反回数が3回を超えると、事故率は低下する傾向にある（図 3-11）。

表 3-4 違反歴別・年齢層別 事故率（事故件数/運転者数）

違反歴	全年齢層	25-44歳	45-64歳	65歳以上
0	0.04	0.05	0.05	0.03
1	0.18	0.17	0.18	0.20
2	0.25	0.24	0.24	0.29
3	0.32	0.31	0.31	0.44
4	0.35	0.35	0.34	0.40
5	0.40	0.39	0.45	0.36
6	0.46	0.45	0.43	
7	0.58	0.62	0.50	
8	0.52	0.47	0.67	
9	0.51	0.49		
10	0.44	0.42		
11	0.78	0.65		
合計	0.12	0.13	0.10	0.09

注：事故率は、事故件数が10件以上のものを表示

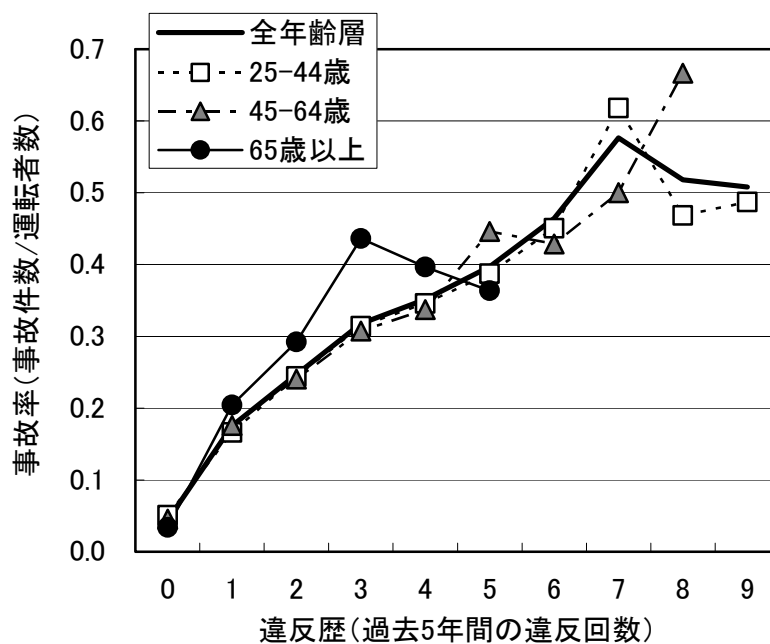


図 3-11 年齢層別・違反歴別 事故率



(6) 運転者の事故経験と違反経験の相関

走行距離や運転頻度が大きいと、事故や違反を経験する率が高くなると考えられている。つまり、運転頻度の高い運転者は、違反を経験することも、事故を経験することも多くなると考えられ、このような関係から、違反件数と事故件数の間には相関関係があるとも考えられる。

図 3-12 は、男女別・年齢層別に違反件数と事故件数の相関係数を示したものである。

この図には、男女とも、50 歳前後では相関係数が小さくなっていることが示されている。つまり、これらのグループでは、事故を起こしやすい者と違反を起しやすい者が同じである傾向が弱いと考えられる。

このような情報は、運転者の属性に応じた効果的な交通安全教育を行うためには、貴重な情報となる。

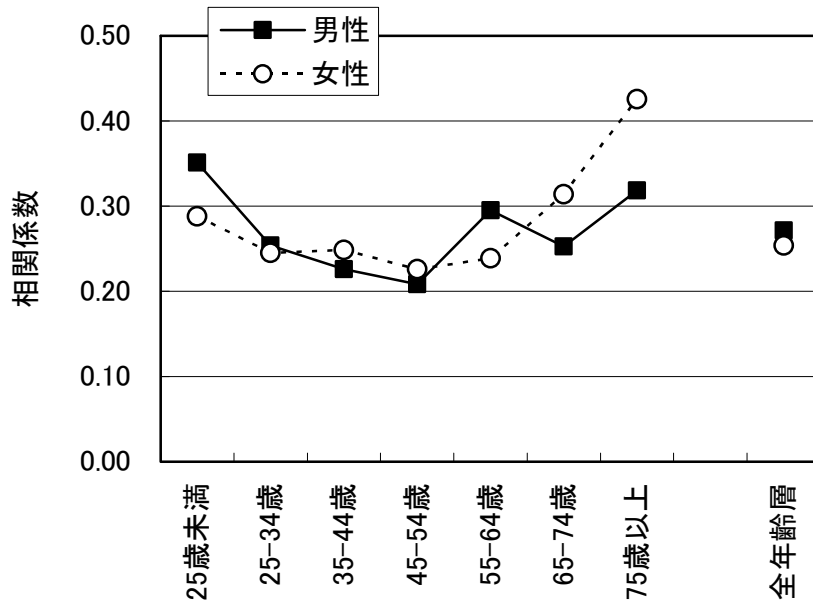


図 3-12 男女別・年齢層別 違反件数と事故件数の相関関係

## 4 分析結果 2 : 事故と違反に関する分析

### 4. 1 事故歴と違反歴の関係

運転者が事故あるいは違反を経験することで、それを反省し事故や違反に遭わないように努める傾向があるかを調べるために、過去の事故歴・違反歴が、ある年の事故や違反の発生とどのように関わるかを分析した。

なお、違反や事故を経験する率は、性別や年齢層によって異なる。そこで、これらの属性を考慮した分析も行った。

#### (1) 事故歴・違反歴と事故率・違反率の関係

##### ① ある年の違反歴あるいは事故歴と翌年の違反歴や事故歴の相関

免許取得直後の者は違反や事故を起こす率が高いことから、5年以上運転経験のあるものを対象に、2004年中に違反あるいは事故を経験した者が、翌年の2005年に違反や事故を経験する率がどのようになるかを調べた(表4-2)。

その結果、以下の関係が有意(5%以下)に確かめられた。

- 事故を経験した者は、翌年も事故を経験する率が高い。この結果には、後述するように、事故・違反経験がない者の数が多いことも影響している。
- 違反を経験した者は、翌年に事故を経験する率が高く、さらに、その違反件数が多いものほど、翌年に経験する事故件数が多い。
- 違反を経験した者は、翌年に違反を経験する率が高く、さらに、その違反件数が多いものほど、翌年に経験する違反件数が多い。

上記の結果は、免許取得が2000年以前の者を対象とした場合であるが、免許取得が2001~2003年の者について調べた結果が、表4-3である。

表4-3から、運転経験年数が少ない者についても同様の傾向が見られる。なお、新規取得者の事故経験率や違反経験率が高いことについては、以下に示すように、2004年に違反や事故を経験した者が、翌年に事故や違反を経験する率が高くなることに表れている。(表4-1)

表4-1 ある年の違反・事故経験と翌年の違反・事故経験率(%)

2004年の経験		2000年以前取得者	2001~2003年取得者
		2005年の事故経験率	
事故経験者	0件	1.7	2.5
	1件以上	4.5	8.3
違反経験者	0件	1.6	2.0
	1件	2.6	4.9
	2件以上	4.7	6.4
		2005年の違反経験率	
違反経験者	0件	9.8	30.9
	1件	22.2	30.9
	2件以上	39.0	49.5

表 4-2 2004 年中の事故・違反歴と 2005 年の事故・違反の関係 (2000 年以前免許取得者)

※構成率は%

		2005年中事故件数		
		0件	1件以上	計
2004年中 事故件数	0件	63,128	1,070	64,198
	1件以上	1,226	58	1,284
	計	64,354	1,128	65,482

カイ二乗検定

p = 0.000

(構成率)

2004年中 事故件数	0件	98.3	1.7	100.0
	1件以上	95.5	4.5	100.0
	計	98.3	1.7	100.0

		2005年中事故件数		
		0件	1件以上	計
2004年中 違反件数	0件	56,636	894	57,530
	1件	6,542	176	6,718
	2件以上	1,176	58	1,234
	計	64,354	1,128	65,482

p = 0.000

(構成率)

2004年中 違反件数	0件	98.4	1.6	100.0
	1件	97.4	2.6	100.0
	2件以上	95.3	4.7	100.0
	計	98.3	1.7	100.0

		2005年中違反件数			
		0件	1件	2件以上	計
2004年中 違反件数	0件	51,893	4,917	720	57,530
	1件	5,189	1,225	304	6,718
	2件以上	753	333	148	1,234
	計	57,835	6,475	1,172	65,482

p = 0.000

(構成率)

2004年中 違反件数	0件	90.2	8.5	1.3	100
	1件	77.2	18.2	4.5	100
	2件以上	61.0	27.0	12.0	100
	計	88.3	9.9	1.8	100

参考：カイ二乗検定

2つ以上のグループの頻度分布の偏り(類似性あるいは相違性)を評価するための手法の一つ。

ここでは、前年に事故や違反を経験した者と経験していない者の、次の年の事故や違反を経験する傾向(事故経験率あるいは違反経験率)に差があるか否かの評価に利用している。

一般には、 $p=0.05$  (5%) 以下の確率である場合に、両者の分布は異なったものと判定される。

表 4-3 2004 年中の事故・違反歴と 2005 年の事故・違反の関係 (2001~2003 年免許取得者)

※構成率は%

		2005年中事故件数		
		0件	1件以上	計
2004年中 事故件数	0件	5,453	140	5,593
	1件以上	155	14	169
	計	5,608	154	5,762

カイニ乗検定

p = 0.000

(構成率)

2004年中 事故件数	0件	97.5	2.5	100.0
	1件以上	91.7	8.3	100.0
	計	97.3	2.7	100.0

		2005年中事故件数		
		0件	1件以上	計
2004年中 違反件数	0件	4,552	95	4,647
	1件	778	40	818
	2件以上	278	19	297
	計	5,608	154	5,762

p = 0.000

(構成率)

2004年中 違反件数	0件	98.0	2.0	100.0
	1件	95.1	4.9	100.0
	2件以上	93.6	6.4	100.0
	計	97.3	2.7	100.0

		2005年中違反件数			
		0件	1件	2件以上	計
2004年中 違反件数	0件	3,992	534	121	4,647
	1件	565	164	89	818
	2件以上	150	93	54	297
	計	4,707	791	264	5,762

p = 0.000

(構成率)

2004年中 違反件数	0件	85.9	11.5	2.6	100
	1件	69.1	20.0	10.9	100
	2件以上	50.5	31.3	18.2	100
	計	81.7	13.7	4.6	100

(2) 事故歴・違反歴と事故率・違反率の関係 (年齢層別・男女別)

① 男女別

同様の分析を性別に行ったものが、表 4-4、表 4-5 と表 4-6 である。

男女計で行った場合と同様に、2004 年に違反や事故を経験した者の、翌年の違反経験率や事故経験率は、違反や事故を経験していない者に比べて高い。

なお、男性は、女性に比べて、全ての事故経験率や違反経験率が高い。

表 4-4 男女別 ある年の違反・事故経験と翌年の違反・事故経験率 (%)

2004 年の経験		(男性)	(女性)
		2005 年の事故経験率	
事故経験者	0 件	1.9	1.2
	1 件以上	5.2	3.5
違反経験者	0 件	1.8	1.1
	1 件	2.8	2.3
	2 件以上	4.9	4.0
		2005 年の違反経験率	
違反経験者	0 件	12.3	5.9
	1 件	27.1	14.7
	2 件以上	42.2	29.0

注：免許取得時期は、男女とも 2000 年以前。

表 4-5 2004 年中の事故・違反歴と 2005 年の事故・違反の関係 (男性 : 2000 年以前免許取得者)

※構成率は%

		2005年中事故件数		
		0件	1件以上	計
2004年中 事故件数	0件	33,567	651	34,218
	1件以上	724	40	764
	計	34,291	691	34,982

カイニ乗検定

p = 0.000

(構成率)

2004年中 事故件数	0件	98.1	1.9	100.0
	1件以上	94.8	5.2	100.0
	計	98.0	2.0	100.0

		2005年中事故件数		
		0件	1件以上	計
2004年中 違反件数	0件	29,152	522	29,674
	1件	4,248	123	4,371
	2件以上	891	46	937
	計	34,291	691	34,982

p = 0.000

(構成率)

2004年中 違反件数	0件	98.2	1.8	100.0
	1件	97.2	2.8	100.0
	2件以上	95.1	4.9	100.0
	計	98.0	2.0	100.0

		2005年中違反件数			
		0件	1件	2件以上	計
2004年中 違反件数	0件	26,015	3,117	542	29,674
	1件	3,187	936	248	4,371
	2件以上	542	266	129	937
	計	29,744	4,319	919	34,982

p = 0.000

(構成率)

2004年中 違反件数	0件	87.7	10.5	1.8	100
	1件	72.9	21.4	5.7	100
	2件以上	57.8	28.4	13.8	100
	計	85.0	12.3	2.6	100

表 4-6 2004 年中の事故・違反歴と 2005 年の事故・違反の関係 (女性 : 2000 年以前免許取得者)

※構成率は%

		2005年中事故件数		
		0件	1件以上	計
2004年中 事故件数	0件	35,125	419	35,544
	1件以上	502	18	520
	計	35,627	437	36,064

(構成率)

2004年中 事故件数	0件	98.8	1.2	100.0
	1件以上	96.5	3.5	100.0
	計	98.8	1.2	100.0

		2005年中事故件数		
		0件	1件以上	計
2004年中 違反件数	0件	33,048	372	33,420
	1件	2,294	53	2,347
	2件以上	285	12	297
	計	35,627	437	36,064

(構成率)

2004年中 違反件数	0件	98.9	1.1	100.0
	1件	97.7	2.3	100.0
	2件以上	96.0	4.0	100.0
	計	98.8	1.2	100.0

		2005年中違反件数			
		0件	1件	2件以上	計
2004年中 違反件数	0件	31,442	1,800	178	33,420
	1件	2,002	289	56	2,347
	2件以上	211	67	19	297
	計	33,655	2,156	253	36,064

(構成率)

2004年中 違反件数	0件	94.1	5.4	0.5	100
	1件	85.3	12.3	2.4	100
	2件以上	71.0	22.6	6.4	100
	計	93.3	6.0	0.7	100

## ② 年齢層別

また、3つの年齢層（25～34歳、45～54歳及び65歳以上）について、集計した結果が表4-8から表4-10である。

注目すべきことは、事故や違反の経験者と未経験者では、翌年の事故経験率や違反経験率に差があることが、いままでの集計条件について有意水準0.1%で確かめられているが、45～54歳の年齢層における事故経験者と事故未経験者の事故経験率については有意な差がないことである。

また、25～34歳や65歳以上の年齢層においても、事故経験者と事故未経験者あるいは違反経験者と違反未経験者との間に当該年の事故経験率の差があるが、有意確率が2～5%以下（実質上は差があるとして問題ない）となっている。

ただし、違反経験率については、ここでも全ての年齢層で、有意に差があることが示されている。

年齢層別に事故経験率や違反経験率をみると、表4-7に示すように加齢に伴って、値が小さくなっている。

表4-7 年齢層別 ある年の違反・事故経験と翌年の違反・事故経験率 (%)

2004年の経験		(25～34歳)	(45～54歳)	(65歳以上)
		2005年の事故経験率		
事故経験者	0件	1.8	(1.6)	0.8
	1件以上	4.5	(2.7)	1.8
違反経験者	0件	1.5	1.5	0.8
	1件	3.1	2.1	1.1
	2件以上	6.8	3.8	1.3
		2005年の違反経験率		
違反経験者	0件	12.1	8.6	3.4
	1件	27.9	19.8	7.2
	2件以上	45.2	35.7	13.4

注1：免許取得時期は、各年齢層とも2000年以前。

注2：45～54歳の2005年事故経験率のうち、2004年事故経験者の値(2.7)は、2004年事故未経験者の値(1.6)と有意な差はない。



表 4-8 2004 年中の事故・違反歴と 2005 年の事故・違反の関係 (25-34 歳 : 2000 年以前免許取得者)

※構成率は%

		2005年中事故件数		
		0件	1件以上	計
2004年中 事故件数	0件	15,182	277	15,459
	1件以上	359	17	376
	計	15,541	294	15,835

カイニ乗検定

p = 0.000

(構成率)

2004年中 事故件数	0件	98.2	1.8	100.0
	1件以上	95.5	4.5	100.0
	計	98.1	1.9	100.0

		2005年中事故件数		
		0件	1件以上	計
2004年中 違反件数	0件	13,179	200	13,379
	1件	1,908	61	1,969
	2件以上	454	33	487
	計	15,541	294	15,835

p = 0.000

(構成率)

2004年中 違反件数	0件	98.5	1.5	100.0
	1件	96.9	3.1	100.0
	2件以上	93.2	6.8	100.0
	計	98.1	1.9	100.0

		2005年中違反件数			
		0件	1件	2件以上	計
2004年中 違反件数	0件	11,760	1,347	272	13,379
	1件	1,419	432	118	1,969
	2件以上	267	138	82	487
	計	13,446	1,917	472	15,835

p = 0.000

(構成率)

2004年中 違反件数	0件	87.9	10.1	2.0	100
	1件	72.1	21.9	6.0	100
	2件以上	54.8	28.3	16.8	100
	計	84.9	12.1	3.0	100

表 4-9 2004 年中の事故・違反歴と 2005 年の事故・違反の関係 (45-54 歳 : 2000 年以前免許取得者)

※構成率は%

		2005年中事故件数		
		0件	1件以上	計
2004年中 事故件数	0件	13,525	215	13,740
	1件以上	216	6	222
	計	13,741	221	13,962

カイニ乗検定

$$p = 0.178$$

		(構成率)		
		0件	1件以上	計
2004年中 事故件数	0件	98.4	1.6	100.0
	1件以上	97.3	2.7	100.0
	計	98.4	1.6	100.0

		2005年中事故件数		
		0件	1件以上	計
2004年中 違反件数	0件	12,346	188	12,534
	1件	1,244	27	1,271
	2件以上	151	6	157
	計	13,741	221	13,962

$$p = 0.018$$

		(構成率)		
		0件	1件以上	計
2004年中 違反件数	0件	98.5	1.5	100.0
	1件	97.9	2.1	100.0
	2件以上	96.2	3.8	100.0
	計	98.4	1.6	100.0

		2005年中違反件数			
		0件	1件	2件以上	計
2004年中 違反件数	0件	11,461	941	132	12,534
	1件	1,019	212	40	1,271
	2件以上	101	48	8	157
	計	12,581	1,201	180	13,962

$$p = 0.000$$

		(構成率)			
		0件	1件	2件以上	計
2004年中 違反件数	0件	91.4	7.5	1.1	100
	1件	80.2	16.7	3.1	100
	2件以上	64.3	30.6	5.1	100
	計	90.1	8.6	1.3	100

表 4-10 2004 年中の事故・違反歴と 2005 年の事故・違反の関係 (65 歳以上 : 2000 年以前免許取得者)

※構成率は%

		2005年中事故件数		
		0件	1件以上	計
2004年中 事故件数	0件	7,893	108	8,001
	1件以上	104	4	108
	計	7,997	112	8,109

カイニ乗検定

p = 0.037

(構成率)

2004年中 事故件数	0件	57.4	0.8	58.2
	1件以上	46.8	1.8	48.6
	計	57.3	0.8	58.1

		2005年中事故件数		
		0件	1件以上	計
2004年中 違反件数	0件	7,364	96	7,460
	1件	566	14	580
	2件以上	67	2	69
	計	7,997	112	8,109

p = 0.045

(構成率)

2004年中 違反件数	0件	58.8	0.8	59.5
	1件	44.5	1.1	45.6
	2件以上	42.7	1.3	43.9
	計	57.3	0.8	58.1

		2005年中違反件数			
		0件	1件	2件以上	計
2004年中 違反件数	0件	7,030	403	27	7,460
	1件	489	76	15	580
	2件以上	48	15	6	69
	計	7,567	494	48	8,109

p = 0.000

(構成率)

2004年中 違反件数	0件	56.1	3.2	0.2	60
	1件	38.5	6.0	1.2	46
	2件以上	30.6	9.6	3.8	44
	計	54.2	3.5	0.3	58

(3) 事故歴・違反歴と事故率・違反率の関係 (異なった条件での分析)

本節の分析を行う過程で、事故経験及び違反経験とにもない者の中に、含まれるペーパー運転者の影響が議論された。

図 3-6 に示される免許履歴の中に事故歴や違反歴が全くない者を除くことも考えられるが、最近運転実績がある者を対象に、2001年から2003年の間に事故または違反を経験した者を対象に、同様の分析を行った。その結果は、表 4-11 に示す通りであり、今までと同様に、2004年に事故あるいは違反経験のある者は、ない者に比べて、翌年の事故経験率や違反経験率が有意に高い。

なお、2001～2003年に免許を取得した者については、既に同時期に事故あるいは違反経験があるということになるので、表 4-2 等に示された傾向とは異なり、事故や違反を経験した者と経験していない者の間で、翌年の事故経験率に差はない。

表 4-11 対象者別 ある年の違反・事故経験と翌年の違反・事故経験率 (%)

2004 年の経験		2000 年以前 免許取得者	2000 年以前 免許取得者で、かつ 2001～2003 年に 事故・違反歴のある者
		2005 年の事故経験率	
事故経験者	0 件	1.7	2.6
	1 件以上	4.5	5.8
違反経験者	0 件	1.6	2.5
	1 件	2.6	3.0
	2 件以上	4.7	5.1
		2005 年の違反経験率	
違反経験者	0 件	9.8	18.0
	1 件	22.2	30.3
	2 件以上	39.0	43.8

表 4-12 2004 年中の事故・違反歴と 2005 年の事故・違反の関係 (2000 年以前免許取得者:2001-2003 年の事故・違反経験者) ※構成率は%

		2005年中事故件数		
		0件	1件以上	計
2004年中 事故件数	0件	17,885	478	18,363
	1件以上	568	35	603
	計	18,453	513	18,966

カイニ乗検定

p = 0.000

(構成率)

2004年中 事故件数	0件	97.4	2.6	100.0
	1件以上	94.2	5.8	100.0
	計	97.3	2.7	100.0

		2005年中事故件数		
		0件	1件以上	計
2004年中 違反件数	0件	14,404	368	14,772
	1件	3,225	101	3,326
	2件以上	824	44	868
	計	18,453	513	18,966

p = 0.000

(構成率)

2004年中 違反件数	0件	97.5	2.5	100.0
	1件	97.0	3.0	100.0
	2件以上	94.9	5.1	100.0
	計	97.3	2.7	100.0

		2005年中違反件数			
		0件	1件	2件以上	計
2004年中 違反件数	0件	12,119	2,198	455	14,772
	1件	2,319	774	233	3,326
	2件以上	488	253	127	868
	計	14,926	3,225	815	18,966

p = 0.000

(構成率)

2004年中 違反件数	0件	82.0	14.9	3.1	100
	1件	69.7	23.3	7.0	100
	2件以上	56.2	29.1	14.6	100
	計	78.7	17.0	4.3	100

#### (4) 事故経験率と違反経験率に関するまとめ

ある年に事故や違反を経験した者（経験者群）と、経験していない者（未経験者群）の間で、翌年の事故経験率や違反経験者率に有意な差があることは、事前にこれらの経験者を対象とした教育を行うことの有効性を示すと考えられる。

つまり、違反や事故を経験したことがまったくの偶然によるものであるならば、経験者群と未経験者群の間で、翌年の事故や違反の経験率には差がないと考えられる。逆に、有意な差があるということは、偶然ではなく何らかの要因によって、事故や違反が発生したと考えられ、この要因を解明し、それを考慮した対策によって交通事故を防止できる可能性が生れる。

このようなことを考慮して、今までの結果をまとめると、一般に（運転免許経験が5年以下の者を除く）、

- ① 事故や違反を起こす者は、その後も事故や違反を起こす傾向がある。
- ② この傾向は、男女ともに見られる。
- ③ しかし、45～54歳の年齢層では、このような傾向が強くない。

なお、ここで示した以外の年齢層（10歳単位）に対する分析結果からも、45～54歳のような傾向はみられず、全体と同様の傾向がある。

有意な差があるグループに対しては、その違いを考慮した内容の教育をそれぞれ行うことで、効果的な交通安全教育が可能と考えられる。

一方、有意な差がないグループについては、両者をまとめて教育を行うことも可能であるということになるが、さらに解釈するならば、これらのグループの事故については個々の運転者の特性に関連する要因よりも偶然性の影響を強く受けている可能性があるということになる。

## 4. 2 事故歴と違反歴の相関関係

### (1) 相関係数による分析

違反あるいは事故歴がある者を対象に、違反種類間の相関、事故類型間の相関及び違反種類と事故類型の相関係数を求めたものが別表7から別表9である。

試行的に行った結果から、無条件で相関係数を計算すると、無事故・無違反（過去5年間に限って）の者が多いために、相関係数の絶対値は0に近く、統計的に相関があると認められるものはほとんどないことが分かった。

そこで、該当する違反や事故を経験する傾向が強いものを対象に集計することとして、これらの表では、違反や事故件数が一定の回数以上ある者を対象にして、相関係数を計算している。一般に、違反や事故の回数が多い者を対象とすることで、同じ組み合わせでも、相関係数の絶対値が大きくなり、相関傾向がより顕著に示されることとなるが、中には、特定の違反をのみを繰り返す者もいるので、この傾向がすべての組み合わせに当てはまるわけではないとも考えられる。

#### ① 違反別

別表7は、経験した違反内容別に件数の相関係数を示したものであり、特定の2つの違反の相関係数が1に近い程、一方の違反を犯した者は他方の違反を犯す可能性が高いことを示し、-1に近いと他の違反を犯す可能性が低いことを示す。

相関係数は3つの条件で計算している。上段の表は違反歴が2回以上の者、中段の表は違反歴が4回以上の者、そして下段の表は6回以上の者を対象としている。

一般に、集計対象を違反件数が多い者に絞り込むことで、相関係数で示される傾向は顕著に（絶対値が大きくなる）が、前述のように、特定の違反を集中的に犯す者の割合が増えることもあり、相関係数の絶対値が小さくなるものもある。このような特性を考慮し、絶対値が最も大きくなった時の値を当該違反間の相関係数とすると、駐車違反とベルト着用義務違反では-0.417、速度違反とベルト着用義務違反では-0.251となる。

なお、各表に示される値からも分かるように、相関係数の絶対値は全般的に小さく、特定の違反の組み合わせについて、明確な傾向を見出すことは難しい。

#### ② 事故類型別

別表8は、同じく経験した各事故類型の件数の相関係数を示したものである。これについても、特定の2つの事故類型の相関件数が高いことは、一方の事故を経験した者は他の事故類型の事故に遭う可能性が高いことを示すこととなる。

相関係数は、2つの条件で計算している。上段は事故歴が2回以上、下段は事故歴が3回以上である。違反に比べて事故を経験している者は少なく事故件数も少ないが、違反に比べて、相関係数の絶対値は大きく、しかも、負の相関傾向が強い。

条件として2回以上が良いか3回以上が良いかの議論は別にしても、追突:他（停止車への追突）と出会い頭事故が負の相関にあることは、それぞれ件数の多い事故類型であるが、両者の発生傾向は異なるものがあることを示すと考えられる。

### ③ 違反と事故類型

別表 9 は、経験した各違反の件数と各事故類型の件数の相関係数を示したものであり、違反と事故類型の相関係数が高いことは、該当する違反を犯した者はその違反に対応する事故類型の事故に遭う可能性が高いこと、あるいは、該当する事故類型を経験した者その事故に対応する違反を犯す可能性が高いことを示すものとなる。

事故や違反を犯した者を対象とした教育を検討するためには、各運転者の属性や違反、事故類型に応じた教育の可能性を探る分析が必要である。数少ない違反や事故の経験の中から、的確な情報をつかむことは難しいが、さらなる分析が必要である。

上段の表は事故・違反を 1 回以上経験している者、下段の表は事故・違反を 2 回以上経験している者に対するものである。ただし、相関係数の絶対値は小さく、経験する違反内容と事故類型の間に、明確な相関関係を見出すことは難しい。

以上、違反内容の相関、事故類型の相関、そして、違反内容と事故内容の相関について、相関係数を使って調べたが、全般的に明確な相関関係がある組合せは示されなかった。

### (2) 経験の有無による分析

経験する違反と事故の相関関係については、違反や事故の件数ではなく、違反あるいは事故の経験有無別に集計する方法も考えられる。別表 10～別表 12 は、経験有無別で集計したものである。

#### ① 違反別

別表 10-1 は、男女別に、各違反別の経験有無別に該当する運転者数を集計したものである。表の左上から右下の対角軸には、当該違反を複数回経験した運転者数を記述し、他の欄には、それぞれ該当する両方の違反経験のある運転者数を記載している。なお、対角軸の右上と左下は同じ数値が入っている。

対角線上に、複数回の経験者数を置くことで、縦方向（横方向でも同じことがいえる）の比率（当該違反の経験者数に対する比）は、当該違反を犯した者が他の違反を経験している率を示すものとなる（別表 10-2）。

別表 10-2 の右欄には、当該違反を経験した者の率（全運転者数に対するもの）を示しているが、この値を分母にとり別表 10-2 の左側に示された率を分子にとった比（以下、正規化違反経験率という、別表 10-3 参照）は、当該違反の組合せの発生頻度がそれぞれ独立であった場合に 1 になるものであり、1 より大きければその組合せが独立であるとした場合よりも多く発生していることを、そして、1 より小さければ独立であるとした場合よりも少なく発生していることを意味する。

また、別表 10-2 に示される重複率は、それぞれの列に示される違反経験率の合計であり、この値が大きい程、他の違反も経験している傾向が強いことを示す。重複率をみると、全般的に男性は女性に比べて高いが、女性でも携帯電話は 100%を超えており、この違反を経験している者は他にも多く違反も経験している。中でも、ベルト装着義務違反を犯している者が多い。

男女とも、速度違反やベルト着用違反は、重複率が相対的に低く、この違反の累犯者が多いことが伺えるが、これらの違反の経験者数が多いことも重複率が低くなる要因である。男性の携帯



電話は最も重複率が高いことで、他の違反も犯す傾向が強いことが示される。

なお、重複率ではなく、他の違反を犯していない者の率を直接計算したものが表 4-13 である。この表の値が低いものは、前述の重複率が高いものに該当する。

表 4-13 違反別 他の違反との重複状況

違反	男性					女性				
	違反経験者数			違反件数		違反経験者数			違反件数	
		他との重複なし	他との重複なし (%)	1人当り件数			他との重複なし	他との重複なし (%)	1人当り件数	
飲酒	603	208	34.5	634	1.1	107	52	48.6	113	1.1
信号無視	1,944	590	30.3	2,099	1.1	839	423	50.4	876	1.0
通行禁止	1,735	591	34.1	1,852	1.1	800	430	53.8	827	1.0
通行区分	513	155	30.2	530	1.0	106	52	49.1	108	1.0
横断禁止	282	79	28.0	279	1.0	72	33	45.8	72	1.0
踏切違反	370	94	25.4	375	1.0	202	109	54.0	207	1.0
指定場所不停止	2,228	809	36.3	2,428	1.1	1,584	940	59.3	1,688	1.1
駐車違反	3,589	1,267	35.3	5,023	1.4	2,106	1,263	60.0	2,636	1.3
尾灯等不良	446	84	18.8	517	1.2	115	46	40.0	124	1.1
速度違反	6,905	3,252	47.1	8,660	1.3	2,976	1,906	64.0	3,362	1.1
ベルト着用	7,136	3,230	45.3	11,485	1.6	3,127	1,904	60.9	4,354	1.4
携帯電話	398	75	18.8	419	1.1	132	47	35.6	134	1.0

別表 10-3 をみると、正規化違反経験者率が 1 よりも大きなものが複数示されていることが分かる。男女計に対するものの中から、主なものを挙げると、以下のようになる。

飲酒 — 携帯電話

信号無視 — 整備不良

通行禁止 — 通行区分、横断禁止、踏切り

横断禁止 — 駐車違反

駐車違反 — 携帯電話

整備不良 — ベルト着用、携帯電話

ベルト着用 — 携帯電話

これらの違反の中で、整備不良、携帯電話は重複率が 145%、151% と他に比べて高く、駐車違反の重複率は 96% と低いことを考慮して、上記の組合せの特異性を比較すると、

通行禁止、通行区分、横断禁止、踏切及び駐車違反の違反は、特異に多いもの、つまり、同じような運転者特性がその発生に関連しているとも考えられる。

一方、表 4-13 に示されるように、速度違反とベルト着用義務違反は、違反件数が多いこともあるが、他との重複が少ない違反と考えられる。

## ② 事故類型別

別表 11-1 は、男女別に、各事故類型の経験有無別に該当する運転者数を集計したものである。

表の左上から右下の対角軸には、当該事故類型を複数回経験した運転者数を記述し、他の欄には、それぞれ該当する両方の事故類型経験のある運転者数を記載している。なお、対角軸の右上

と左下は同じ数値が入る。

対角線上に、複数回の経験者数を置くことで、縦方向（横方向でも同じことがいえる）の比率（当該事故類型の全経験者数に対する比）は、当該事故類型を経験した者が他の事故類型を経験している率を示すものとなる（別表 11-2）。

別表 11-2 の右欄には、当該事故類型を経験した者の率（全運転者数に対するもの）を示しているが、この値と別表 11-2 の左側に示された率の比（正規化経験者率）は、当該事故類型の組合せの発生頻度がそれぞれ独立であった場合に 1 になるものであり、1 より大きければその組合せが独立であるとした場合よりも多く発生していることを、そして、1 より小さければ独立であるとした場合よりも少なく発生していることを意味する。

また、別表 11-2 に示される重複率は、それぞれの列に示される事故経験率の合計であり、この値が大きい程、他の事故類型も経験している傾向が強い。なお、出会い頭事故の重複率 19% は、ここにあげたものの中では最も低く、出会い頭事故を犯す運転者は、相対的に他の事故類型に遭う率が低い（出会い頭事故を繰り返す）傾向があると考えられる。

事故件数に比べて、重複率が高いものに正面衝突があるが、正面衝突を経験する者は、出会い頭事故よりも、追突：他を経験する傾向が強いと考えられる。

表 4-14 事故類型別 他の事故類型との重複状況

違反	男性					女性				
	事故経験者数			事故件数		事故経験者数			事故件数	
	他との重複なし		1人当り件数		他との重複なし		1人当り件数			
		(%)				(%)				
人対車両	284	214	75.4	288	1.0	183	173	94.5	185	1.0
正面衝突	203	143	70.4	204	1.0	114	91	79.8	115	1.0
追突：進行中	290	227	78.3	293	1.0	136	120	88.2	137	1.0
追突：他	1,615	1,339	82.9	1,743	1.1	1,056	935	88.5	1,103	1.0
出会い頭	1,236	1,006	81.4	1,269	1.0	910	809	88.9	941	1.0
右直	409	315	77.0	418	1.0	190	164	86.3	193	1.0
左折時+右折他	395	315	79.7	403	1.0	229	188	82.1	230	1.0
車両相互：他	634	491	77.4	662	1.0	291	247	84.9	295	1.0
車両単独	173	132	76.3	178	1.0	83	68	81.9	83	1.0

別表 11-3 をみると、正規化違反経験者率が 1 よりも大きなものが複数示されていることが分かる。男女計に対するものの中から、主なものを挙げると、以下のようになる。

- 正面衝突－追突：進行中
- 正面衝突－追突：他（停止車への追突）
- 正面衝突－右直
- 正面衝突－左折時＋右折：他
- 追突：進行中－車両単独

これらの事故類型の中で、重複率をみると正面衝突は 31.5%、車両単独は 28.1% と他に比べて高く、ここにあげた事故類型の組合せの中に、特異なものはない。

### ③ 違反と事故類型

別表 12-1 は、男女別に、違反別と事故類型の経験有無別に該当する運転者数を集計したものである。

別表 12-2 の、縦方向の比率（当該違反経験者数に対する比）は、当該事故類型の事故を経験した者が該当する違反を経験している率を示したものである。

別表 12-2 の右欄には、当該事故類型を経験した者の率（全運転者数に対するもの）を示しているが、この値とこの表の左側に示された率の比（正規化経験率）は、当該違反と事故類型の組合せの発生頻度がそれぞれ独立であった場合に 1 になるものであり、1 より大きければその組合せが独立であるとした場合よりも多く発生していることを、そして、1 より小さければ独立であるとした場合よりも少なく発生しているということ意味する。

別表 12-3 をみると、正規化違反経験率が 1 よりも大きなものが複数示されていることが分かる。男女計に対するものの中から、主なものを挙げると、以下のようになる。

人対車両－横断禁止

人対車両－整備不良

追突：進行中－整備不良

右直 － 通行区分

左折時＋右折：他－通行区分

車両単独－飲酒

これらの組合せは、違反内容に応じた運転者教育を検討する際の有効な情報になると考えられ、それぞれの違反と事故類型を考えると、各組合せの危険性については、以下のような解釈もできる。

#### ○ 人対車両と横断禁止違反

交通規制を犯して目的場所（多くの場合、路外）に車を進行させる場合には、他者、特に歩行者に対する注意が疎かになる可能性が高い。

#### ○ 人対車両/追突：進行中と整備不良

この条件での運転者の年齢層をみると、若者の構成率が高い。このため、整備不良と人対車両や追突：進行中の関係については、車両の違法改造を行うような若者は自己中心的な運転を行い他者の交通行動との協調を図ることができないために、このような結果になっている可能性が高い。

#### ○ 右折時・左折時と通行区分違反

交差点通過時の走行位置が不適切であることは、右直を含めた右折時や左折時事故の原因となる可能性が高い。

#### ○ 飲酒運転と単独事故

既に、様々な統計分析から、飲酒運転による事故では単独事故の構成率が相対的に高くなることが報告されているが、今回の分析からも同様の傾向が示された。

## 4. 3 問題運転者

### (1) 問題運転者の抽出

個別の違反を対象に、違反を犯した者に対する教育を行うという方法もあるが、総合的にみて

問題があると考えられる運転者を特定し、この問題運転者を対象とした特別メニューの運転者教育を行うという方法も考えられる。

そこで、ここでは問題運転者の抽出方法について検討した結果を示す。

別表 13 は、違反内容と事故の関係を整理したものである。この表から、違反種別により事故率（事故件数／運転者数）に違いがあることが分かる。

その違いを考慮して、事故あるいは違反経験者した者全体（30,493 人）に対する事故率 0.243（7,400 件/30,493 人）を基準値として、それ以上の事故率になる違反回数を設定し、それに該当する運転者を問題運転者として、事故率をまとめたものが、別表 14-1 及び別表 14-2 である。

一般的に、問題運転者とされた者の事故率は、それ以外の運転者を含めた全体の事故率よりも高くなっている。

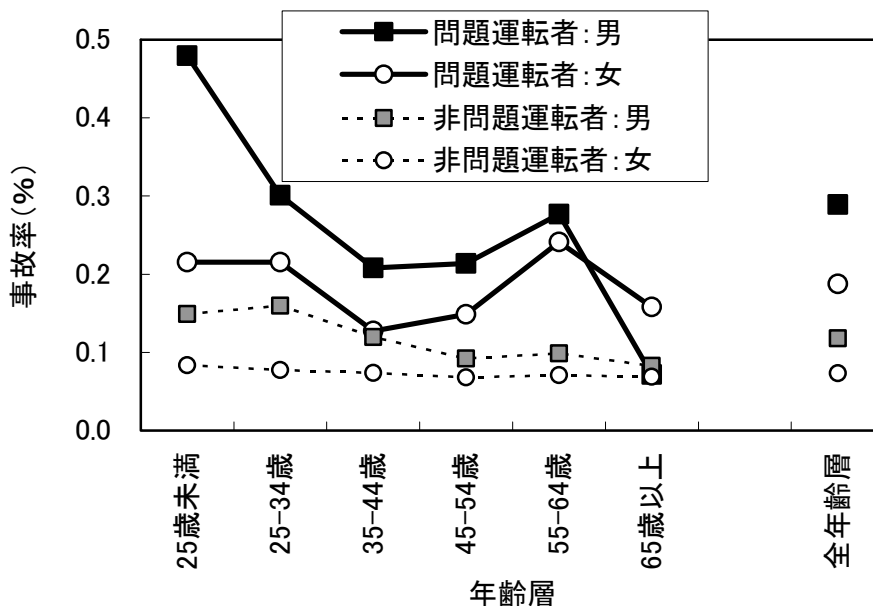


図 4-1 男女別・年齢層別 問題運転者の事故率

## (2) 問題運転者の設定

前項では、事故率に基づいて問題運転者を設定する方法を提案したが、実際には、事故の内容や被害程度を考慮して設定する方法が現実的と考えられる。

例えば、別表 15 は、自動車等（原付以上）の第 1 当事者の相手当事者別に違反別死亡事故率等を求めたものである、この表により、どの違反が交通安全対策を考える上で重要であるかの議論が、交通事故の内容（相手当事者）を考慮して行うことができるようになる。

そして、この表に示される死亡事故率や死亡・重傷事故率で重みをつけて問題運転者を抽出する方法が考えられる。具体的には、別表 13 に示される事故（人身事故）の代わりに、死亡事故あるいは死亡・重傷事故を対象に、違反毎に、死亡事故率あるいは死亡・重傷事故率を算出することになる。

## 5 運転者教育方法の提案

本調査研究では、

ある違反を経験した運転者に対して、違反の内容に応じた教育を行い、当該違反に関連した事故類型の事故を防止する

という、違反歴・事故歴を考慮した運転者教育法を提案することを目標に作業を進めた。ここでは、そのために必要な概念について、あらためて整理する。

### 5. 1 違反歴・事故歴の活用方法

運転者データに含まれる違反歴や事故歴を使うことで、以下のような作業が可能となる。

#### (1) 教育対象者のグループ化

##### ○ 同じ違反・事故を犯す傾向

違反経験や事故経験が多い運転者をみると、2つのグループに分けることができる。一つは特定種類の違反や事故に集中して経験を有する者であり、もう一つは、複数種類の違反や事故の経験を持つ者である。

前者に属する者の場合には、該当する違反や事故類型に関連した運転行動や意識、態度に基づく教育を行うことで、教育効果が上がると考えられる。

一方、後者に属する者の場合には、該当する違反や事故類型に着目することも重要であるが、それらとは直接関係のない要因を探りだして、それに基づいた教育を考えることも必要と考えられる。

##### ○ 違反内容のグループ化

違反別に経験有無の相関関係を調べると、特定な組合せで経験を有する者が多くなる傾向が見られた。

違反件数の多い、速度違反とベルト装着義務ではあるが、表 4-13 に示されたように、それぞれ、他との重複が少ない違反であり、異なったグループに分類すべきと考えられる。

これに対して、通行禁止、通行区分、横断禁止、踏切及び駐車違反の違反については、相互に重複する傾向があることから、一つのグループを形成すると考えられる。

この結果、違反種別については、以下の3つのグループを中心としたグループ化が提案できる。なお、別表 10-1 に示される違反経験者数の多い駐車違反を第3のグループの代表とした。

- \* 速度違反
- \* ベルト着用義務違反
- \* 駐車違反、通行禁止、通行区分、横断禁止及び踏切違反

##### ○ 事故内容のグループ化

事故類型別に事故件数の相関係数や経験有無の相関関係を調べると、特定な組合せで経験を有する者が多くなる傾向が見られた。

事故件数の多い、追突:他と出会い頭事故ではあるが、別表 11-3 に示される両者の他の事故類型との重複状況から、両者は別のグループとしてよいと考えられる。

この外、正面衝突と車両単独は他との重複傾向が強いが、別表 11-3 に示されるように正規化事故率が高い組合せ中から相互に高いものを選ぶと、追突:進行中が選ばれる。

表 5-1 事故類型別 他の事故類型との正規化事故経験率 (別表 11-3 から抜粋)  
(男女計)

	正面衝突	追突:進行中	右直	左折時+右折時:他
正面衝突	-	-	-	-
追突:進行中	3.9	-	-	-
右直	3.2	1.5	-	-
左折時+右折時:他	3.0	1.1	2.2	-
車両単独	3.7	3.4	2.4	3.2

この結果から、事故類型については、以下の3つのグループを中心としたグループ化が提案できる。

- \* 追突:他
- \* 出会い頭
- \* 正面衝突、追突:進行中、車両単独

## (2) 教育内容・教育方法の検討材料

### ○ 同じ違反・事故を犯す傾向

同じ違反・事故を犯す傾向のある者が存在することが確かめられた場合、次の作業は、どのような属性の者にその傾向が現れ易いかを調べることとなる。

属性としては、性別、年齢層別、運転免許経験年数が挙げられる。

### ○ 違反のグループ化

違反をグループ化する目的は、そのような違反を犯す背景にある共通する要因を探ることで、より効果的な教育を実施するための情報を得ることが可能になると期待されるからである。

さらに、交通事故の分析等から交通事故の事故類型と違反別の関係を解明することで、特定な違反別と特定な事故類型の間の相関関係も想定でき、この情報を運転者教育に利用することも可能となる。

### ○ 事故類型のグループ化

事故類型をグループ化する目的は、そのような事故類型の事故に遭う背景にある共通する要因を探ることで、より効果的な事故防止のための教育を実施することが可能になると期待されるからである。

さらに、交通事故の分析等から交通事故の事故類型と違反別の関係を解明することで、特定な事故類型と特定な違反の間の相関関係も想定でき、違反者に対する事故防止のための運転者教育も可能となる。

## 5. 2 違反歴・事故歴を考慮した運転者教育の可能性

### (1) 違反経験と事故経験の影響

相関関係があるとされた違反と事故類型については、事前に当該違反を犯した者に対しては、対応する事故類型の防止を想定した教育が効果的と考えられる。

このような教育の効果を検討するために、試行的に、抽出された違反と事故との発生順序を男性運転者を対象に、前年までの特定違反の経験有無と当該年に経験した事故類型を調べると、違反から事故というケースもあった。

本報告書で検討してきた相関関係は過去 5 年間の事故及び違反の発生状況から調べたものであり、その発生の時間的な順序については考慮したものではないが、ここで試みたような集計を行うことで、違反別と事故類型の関係に基づく、教育の可能性に対する議論が行えるようになる。

### (2) 違反別や事故類型別のグループ化による教育効果

特定の違反や事故を経験した者に対する教育の内容を、当該違反や事故類型に絞り込むことは実態を考慮した教育方法として期待できるものである。実際の場面では、違反はある程度の件数を経験する者も多いため、単一の違反を対象とした内容の教育を行うことも有効と考えられるが、事故についてはその発生が違反に比べて少ないことから、単一の事故類型を対象とした内容の教育には限界があると考えられる。

つまり、内容を絞り込むことで教育を受ける者の関心がそれに集中してしまい、他の事故に遭遇することを避けるような努力を行わなくなる可能性もある。このような状況を避けるためには、教育を受ける者の能力に応じて、教育の対象となる違反や事故を増やす方法があり、相関関係の高い、違反別や事故類型に関する情報を追加することは有効と考えられる。

## 6 まとめ

今回の調査研究は、いままで詳細な分析の対象となることがほとんどなかった運転者データを対象に、運転行動特性や交通安全意識や態度が反映された結果と見なせる交通違反や交通事故の特性を分析することで、運転者教育に有効な情報を得ることを試みたものである。

過去の分析例が少ないことからデータ分析の方法等についても、まだ試行的な域を脱していないが、得られた結果は、今後の運転者の違反傾向や事故傾向を検討する上で有効な情報であり、運転者教育にも寄与するものと考えられる。

### 6. 1 主な結果

以下、今回の調査研究から得られた主な結果を列挙する。なお、括弧内に、記述された場所を示す。

#### ① 男女差（3. 1等）

男性と女性では、運転免許取得の経緯や、違反歴、事故歴に違いがあることが多い。

#### ② 事故者に多い違反（3. 2(1)）

事故経験を有する者が経験する率の高い違反がある。ただし、違反に伴った処分によって、一定期間運転機会が制限されることから、違反の経験有無と事故率の高さの間には関係はない。

#### ③ 事故傾向と違反傾向（3. 2(6)）

事故歴と違反歴の間には全般的に相関があるが、違反はするが事故はしない傾向が強いグループ（50歳前後）も存在する。

#### ④ 前年の違反歴・事故歴が当該年の違反歴・事故歴に与える影響（4. 1）

一般的に、前年に事故や違反を経験した運転者は、次の年にも事故や違反を経験する傾向がある。しかも、違反経験が多いほど、次の年に事故や違反を経験する率が高くなる。

ただし、③にも関連するが、45～54歳の年齢層では、前年の事故経験の有無は、次の年の事故経験率に影響を与えない。

#### ⑤ 独立性の高い違反種別・事故類型（4. 2）

違反別や事故類型別の経験有無に関する相関分析の結果、違反や事故類型によって、他の違反や事故類型を経験している率が高いもの、低いものがあることが分かった。

これにより、違反や事故類型のグループ化が可能となる。

#### ⑥ 特定な違反に着目した問題運転者の抽出（4. 3）

単純に違反回数を指標とするよりも、問題となる違反を選択的に使って導く指標によって、事故傾性の強い運転者を抽出することができた。



#### ⑦ 違反歴・事故歴に応じた運転者教育の必要性（4及び5. 2）

一般に、全般的には違反を犯し易い者と事故を犯し易い者は、類似の特性を持つと考えられるが、違反歴、事故歴を性別や年齢層を考慮して分析すると、違反者と事故者の属性は一致しない場合もあり、きめ細かな運転者教育のためには、運転者の違反や事故歴を考慮した内容とすることが必要と考えられる。

### 6. 2 今後の課題

今回の調査研究は、運転者データを対象とした調査研究の先駆けとなるものであり、その分析検討結果からは、今後検討すべき課題も数多く指摘された。以下、今後検討すべき主な課題を挙げる。

#### ① 異なった抽出データによる検証

運転者データを使った今回の分析の中には、従来行われたことがないものもあり、試行錯誤的な作業を行うために、対象とするデータの大きさを汎用の表計算ソフトで利用可能な範囲に設定する必要があった。そのため、対象としたデータ量（運転者数）は全運転免許保有者数の 0.1%であった。

分析方法が確定した段階では、全運転者を対象とした専用の集計分析システムを構築することが望ましいが、運転者データの活用方法についての検討作業を続けるためには、当面は今回のように抽出したデータを使って細かな分析を数多く実施することが効果的と考えられる。

その場合に問題となるのが、分析結果にデータ抽出方法の影響が出ているか否かの確認である。今後も運転者データの分析からは、数多くの新たな知見が得られると期待されるが、その都度、異なった抽出データを使った検証も必要となる。

#### ② 50歳前後の運転者の違反傾向・事故傾向の解明（3. 2（6））

今回の調査研究では、違反を犯すが事故は起こさないグループが存在すること、そして、それが45～54歳のグループであることを特定した。しかし、何故、このような状況になるのかを解明するまでには至っていない。

今後は、このようなグループが形成される理由を解明することで、事故を起こさない運転者になるための方法等について検討することが必要と考えられる。

#### ③ 事故率・違反率を算出する際の母数（4. 1）

対策の評価、条件別の状況比較を行う際には、事故率や違反率を使うことが多い。その際に問題となるのが、経験無のグループの影響である。どのような方法が、適切であるかについては検討が必要と考えられる。

#### ④ 追突：他と出会い頭のグループ（3. 3（4））

事故類型のグループ化の作業の結果から、事故類型は追突：他と出会い頭を中心にグループ化できることを示した。

運転適性検査による他の調査研究からも、この2つの事故類型に関わる心理的検査項目指標の傾向が異なることが示されていることから、これらを異なったものとして分類することは妥当と

考えられる。

今後は、この2つの事故類型を含め、グループ化された事故類型の発生に関わる心理的要因や運転行動等を分析することが必要と考えられる。

#### ⑤ 第2当事者を考慮した分析

今回の調査分析で利用した運転者データは、運転履歴と交通事故データを統合させたという点では、画期的なデータベースであった。しかし、分析を進めていく中で、明らかに過失が少ないような運転者については、事故経験者として分析することが望ましくないと考えられる場面も少なくなかった。

例えば、追突:他に分類される停止中に追突された場合の運転者(第2当事者)は、ほとんど過失がないと考えられるので、当該運転者の違反傾向とこの「追突:他」の関係を分析することは、事故防止方法を検討する上では有効ではないということである。

全ての事故類型に対して、第2当事者を分析の対象から除外することは望ましいと考えられたいが、例とした追突:他のように、過失がない場合については、考慮する必要がある。

#### ⑥ 提案した運転者教育方法の効果推計

新しい分析手法から得られた知見に基づいて、運転者教育方法を提案する場合、どの程度効果が期待できるかを予め試算することは施策を検討する上で重要なことである。

本調査研究が提案する教育方法は、ある違反を経験した運転者に対して、違反の内容に応じた教育を行い、当該違反に関連した事故類型の事故を防止するというものであるが、このような教育方法の効果は、関連する違反と事故類型の発生状況(順序)から推計できる。

そして、違反の後に事故というようなケースが少ない場合には、この教育には実質的效果はないと判断される。

#### ⑦ 提案した運転者教育法の具体化

本調査研究が提案する教育方法は、

ある違反を経験した運転者に対して、違反の内容に応じた教育を行い、当該違反に関連した事故類型の事故を防止する

というものであるが、まだ抽象的な段階である。

今後の効果推計の結果から、有効なものと判断された場合には、具体的な教育方法について検討することが必要となる。

#### ⑧ 正規化事故経験率・正規化違反経験率の検討

「4.2の事故歴と違反歴の相関関係」では、正規化事故経験率・正規化違反経験率の基準を1としていたが、別表10-3、別表11-3及び別表12-3に示されるように全体的には1よりも大きなものとなっている。その理由には、別表10-2、別表11-2等に示される違反経験率(A)や事故経験率(B)がそれぞれ違反や事故を経験していない者を含めて算出しているのに対して、正規化の対象となった率は複数回の経験者を対象としており、異なったグループの値を使ったことが挙げられる。

本調査報告の検討内容に大きな影響を与えるものではないと考えられるが、どのような値を基準とするかについては今後検討が必要と考えられる。

図表一覧

- 図 3-1 男女別・年齢層別 平均免許取得年齢
- 図 3-2 主な年齢層の男女別 免許経験年数
- 表 3-1 男女別・年齢層別 停止処分者及び講習受講者
- 表 3-2 男女別・年齢層別 ある時点での処分者数
- 図 3-3 年齢層別 事故・違反者の構成率（男性）
- 図 3-4 年齢層別 事故・違反者の構成率（女性）
- 図 3-5 年齢層別 無事故・無違反者の6年前以前の事故・違反者の構成率（男性）
- 図 3-6 年齢層別 無事故・無違反者の6年前以前の事故・違反者の構成率（女性）
- 図 3-7 男女別・年齢層別 違反経験率・事故経験率（2005年中）
- 図 3-8 男女別・年齢層別 平均違反件数・平均事故件数（過去5年間）
- 図 3-9 男女別・年齢層別 違反・事故の変動係数（標準偏差／平均値）（過去5年間）
- 表 3-3 違反歴・事故歴別 運転者数 及び 違反歴別 事故件数
- 図 3-10 違反歴別 事故経験
- 表 3-4 違反歴別・年齢層別 事故率（事故件数/運転者数）
- 図 3-11 年齢層別・違反歴別 事故率
- 図 3-12 男女別・年齢層別 違反件数と事故件数の相関関係
- 表 4-1 ある年の違反・事故経験と翌年の違反・事故経験率（%）
- 表 4-2 2004年中の事故・違反歴と2005年の事故・違反の関係（2000年以前免許取得者）
- 表 4-3 2004年中の事故・違反歴と2005年の事故・違反の関係（2001～2003年免許取得者）
- 表 4-4 男女別 ある年の違反・事故経験と翌年の違反・事故経験率（%）
- 表 4-5 2004年中の事故・違反歴と2005年の事故・違反の関係（男性：2000年以前免許取得者）
- 表 4-6 2004年中の事故・違反歴と2005年の事故・違反の関係（女性：2000年以前免許取得者）
- 表 4-7 年齢層別 ある年の違反・事故経験と翌年の違反・事故経験率（%）
- 表 4-8 2004年中の事故・違反歴と2005年の事故・違反の関係（25-34歳：2000年以前免許取得者）
- 表 4-9 2004年中の事故・違反歴と2005年の事故・違反の関係（45-54歳：2000年以前免許取得者）
- 表 4-10 2004年中の事故・違反歴と2005年の事故・違反の関係（65歳以上：2000年以前免許取得者）
- 表 4-11 対象者別 ある年の違反・事故経験と翌年の違反・事故経験率（%）
- 表 4-12 2004年中の事故・違反歴と2005年の事故・違反の関係（2000年以前免許取得者：2001-2003年の事故・違反経験者）
- 表 4-13 違反別 他の違反との重複状況
- 表 4-14 事故類型別 他の事故類型との重複状況
- 図 4-1 男女別・年齢層別 問題運転者の事故率
- 表 5-1 事故類型別 他の事故類型との正規化事故経験率（別表 11-3 から抜粋）

# 別 表

- 別表 1 運転者データの構成
- 別表 2 分析用データ項目
- 別表 3 事故経験者と無経験者の違反内容比較（事故に伴う違反を除く）
- 別表 4 事故経験者と無経験者の違反内容比較（事故に伴う違反を含む）
- 別表 5 都道府県別 非事故違反件数
- 別表 6 都道府県別 全違反件数
- 別表 7 経験した違反内容の相関関係（経験数により対象データを制限）
- 別表 8 経験した事故類型の相関（経験数により対象データを制限）
- 別表 9 経験した違反内容・事故類型の相関関係（経験数により対象データを制限）
- 別表 10 違反別 相関分析（別表 10-1 ～ 別表 10-3）
- 別表 11 事故類型別 相関分析（別表 11-1 ～ 別表 11-3）
- 別表 12 経験した違反・事故類型 相関分析（別表 12-1 ～ 別表 12-3）
- 別表 13 違反経験別 事故率
- 別表 14 男女別・年齢層別 問題運転者（別表 14-1、別表 14-2）
- 別表 15 自動車等（原付以上）の違反別・相手当事者別 死亡事故率等（2005 年中）

別表1 運転者データの構成

事故関連項目シート	違反項目シート	講習項目シート
同時の違反 1当or2当マッチ 入力年月日 計上月 都道府県コード 警察署コード 本票番号 事故内容 死者数 重傷者数 軽傷者数 乗車人員(1当及び2当) 路線コード 道路バイパス区分コード 地点コード 交差点コード 市区町村コード 発生年(和歴) 発生月 発生日 発生時間・時 発生時間・分 昼夜 天候 地形 路面状態 道路形状 交差点形状 信号機 道路線形 車道幅員 衝突地点 中央分離帯施設等 歩車道区分 事故類型 特殊事故1(1当及び2当) 特殊事故2(1当及び2当) 特殊事故3 性別(1当及び2当) 年齢(1当及び2当) 国籍コード(1当及び2当) 居住地・県(1当及び2当) 居住地・市区町村(1当及び2当) 職業コード(1当及び2当) 運転資格(1当及び2当) 事故車種の免許経過年数(1当及び2当) 優良・非優良運転者別(1当及び2当) 当事者種別(1当及び2当)	違反項目シート 同時の事故 生年月日 性別 国籍 居住地コード 有効・取消年月日 交付年月日 最終違反年月日 最終事故年月日 免許の条件 免許年月日・2小原 免許年月日・その他 免許年月日・二種 免許の種類 初心期間終了年月日・原付 初心期間終了年月日・普自二 初心期間終了年月日・大自二 初心期間終了年月日・普通 初心講習済年月日・原付 初心講習済年月日・普自二 初心講習済年月日・大自二 初心講習済年月日・普通 再試験合格年月日・原付 再試験合格年月日・普自二 再試験合格年月日・大自二 再試験合格年月日・普通 運転練習の方法・原付 運転練習の方法・普自二 運転練習の方法・大自二 運転練習の方法・普通 初心取消年月日・原付 初心取消年月日・普自二 初心取消年月日・大自二 初心取消年月日・普通 免許停止回数・30日 免許停止回数・90日 免許停止回数・180日 免許取消回数 無事故無違反年数 免許取得からの経過年数(2小原) 免許取得からの経過年数(その他) 免許取得からの経過年数(二種) 最終違反からの経過日数 最終事故からの経過日数 無事故・無違反日数 免許取得からの経過日数(2小原) 免許取得からの経過日数(その他) 免許取得からの経過日数(二種)	講習項目シート 生年月日 性別 国籍 居住地コード 有効・取消年月日 交付年月日 最終違反年月日 最終事故年月日 免許の条件 免許年月日・2小原 免許年月日・その他 免許年月日・二種 免許の種類 初心期間終了年月日・原付 初心期間終了年月日・普自二 初心期間終了年月日・大自二 初心期間終了年月日・普通 初心講習済年月日・原付 初心講習済年月日・普自二 初心講習済年月日・大自二 初心講習済年月日・普通 再試験合格年月日・原付 再試験合格年月日・普自二 再試験合格年月日・大自二 再試験合格年月日・普通 運転練習の方法・原付 運転練習の方法・普自二 運転練習の方法・大自二 運転練習の方法・普通 初心取消年月日・原付 初心取消年月日・普自二 初心取消年月日・大自二 初心取消年月日・普通 免許停止回数・30日 免許停止回数・90日 免許停止回数・180日 免許取消回数 無事故無違反年数 免許取得からの経過年数(2小原) 免許取得からの経過年数(その他) 免許取得からの経過年数(二種) 最終違反からの経過日数 最終事故からの経過日数 無事故・無違反日数 免許取得からの経過日数(2小原) 免許取得からの経過日数(その他) 免許取得からの経過日数(二種)

別表1 運転者データの構成 (2/2)

用途別(1当及び2当)	初心講習済からの経過日数(原付)	初心講習済からの経過日数(原付)
オートマチック車(1当及び2当)	初心講習済からの経過日数(普自二)	初心講習済からの経過日数(普自二)
車両形状(1当及び2当)	初心講習済からの経過日数(大自二)	初心講習済からの経過日数(大自二)
貨物車の積載状況(1当及び2当)	初心講習済からの経過日数(普通)	初心講習済からの経過日数(普通)
選任事業所等(1当及び2当)	再試験合格からの経過日数(原付)	再試験合格からの経過日数(原付)
通行目的(1当及び2当)	再試験合格からの経過日数(普自二)	再試験合格からの経過日数(普自二)
一時停止規制(1当及び2当)	再試験合格からの経過日数(大自二)	再試験合格からの経過日数(大自二)
速度規制(指定のみ)(1当及び2当)	再試験合格からの経過日数(普通)	再試験合格からの経過日数(普通)
危険認知速度(1当及び2当)	交通違反回数	交通違反回数
飲酒運転(1当及び2当)	交通事故回数	交通事故回数
法令違反(1当及び2当)	講習回数	講習回数
人的原因(1当及び2当)	優良・非優良	優良・非優良
車両的原因(1当及び2当)	データ種別	データ種別
道路環境的原因(1当及び2当)	履歴カウント件数	履歴カウント件数
行動類型(1当及び2当)	種別	種別
当事者の進行方向(1当及び2当)	発生年月日	発生年月日
車両の衝突部位(1当及び2当)	時間	講習種類
車両の損壊程度(1当及び2当)	登録警察署	都道府県コード
自体防護(1当及び2当)	一連番号	警察署コード
エアバッグの装備(1当及び2当)	違反名1	一連番号
サイドエアバッグの装備(1当及び2当)	違反名2	
人身損傷程度(1当及び2当)	事故内容・被害種別	
人身損傷主部位(1当及び2当)	事故内容・被害程度	
損傷主部位の状態(1当及び2当)	事故内容・不注意程度	
人身加害主部位(1当及び2当)	累積点数(違反・事故)	
自宅からの距離(1当及び2当)	事案点数	
自動二輪のオートマチック車(1当及び2当)	住所県	
曜日	路線名	
祝日	違反免種	
免許の種類(1当及び2当)	違反車両	
免許取得からの経過年数(2小原)(1当及び2当)	処分・手配の別	
免許取得からの経過年数(その他)(1当及び2当)	処分・手配年月日	
免許取得からの経過年数(二種)(1当及び2当)	処分累積点数	
交通違反回数(1当及び2当)	処分日数	
交通事故回数(1当及び2当)	短縮日数	
免許停止回数・30日(1当及び2当)	処分種別	
免許停止回数・90日(1当及び2当)		
免許停止回数・180日(1当及び2当)		
免許取消回数(1当及び2当)		
無事故無違反年数(1当及び2当)		
死亡年月日(1当及び2当)		
死亡までの日数(1当及び2当)		
30日死者総数		

別表2 分析用データ項目 (1/2)

列	項目・記号	説明
A	#	
B	県	
C	性別	
D	優良・非優良	
E	年齢	
F	年齢層	
G	免許(その他)経過年数	
H	免許停止回数・30日	
I	免許停止回数・90日	
J	免許停止回数・180日	
K	免許取消回数	
L	居住県	
M	違反歴	
N	事故歴	
O	最多違反	
P	最多類型	
Q	生年月日	
R	国籍	
S	居住地5桁	
T	有効・取消年月日	
U	最終違反年月日	
V	最終事故年月日	
W	最初の違反日	
X	免許取得(2小原)	
Y	免許取得(その他)	
Z	免許取得(二種)	
AA	免許四輪最新	
AB	酒気帯び	
AC	2005年末	
AD	誕生日	
AE	AD00 事故発生	免許取得から最初の事故(*)
AF	AD01 間隔(日	最新と2回前の事故
AG	AD02 数)	2回前と3回前
AH	AD03	3回前と4回前
AI	AD04	4回前と5回前
AJ	AD05	5回前と6回前
AK	DD00 違反発生	免許取得から最初の違反(*)
AL	DD01 間隔(日	最新と2回前の違反
AM	DD02 数)	2回前と3回前
		(3回前と4回前~13回前と14回前)
AY	DD14	14回前と15回前

列	項目・記号	説明
AZ	DD01	違反発生年月日*
BA	DD02	最新の違反分
		2回前の違反分
		(3~14回前分も同様)
BN	DD15	15回前の違反分
BO	IK01	違反県
BP	IK02	最新の違反分
		2回前の違反分
		(3~14回前分も同様)
CC	IK15	15回前の違反分
CD	DB01	違反名
CE	DB02	最新の違反分
CF	DB03	2回前の違反分
CR	DB15	(3~14回前分も同様)
		15回前の違反分
CS	JP01	事案点数
CT	JP02	最新の違反分
CU	JP03	2回前の違反分
DG	JP15	(3~14回前分も同様)
		15回前の違反分
DH	IV01	違反車種
DI	IV02	最新の違反分
		2回前の違反分
		(3~14回前分も同様)
DV	IV15	15回前の違反分
DW	JT01	処分・手配
DX	JT02	年月日*
		最新の違反分
		2回前の違反分
		(3~14回前分も同様)
EK	JT15	15回前の違反分
EL	RT01	処分累積
		点数
		最新の違反分
EM	RT02	2回前の違反分
		(3~14回前分も同様)
EN	RT03	
EZ	RT15	15回前の違反分
FA	SN01	処分日数
FB	SN02	最新の違反分
FC	SN03	2回前の違反分
FO	SN15	(3~14回前分も同様)
		15回前の違反分
FP	TN01	短縮日数
FQ	TN02	最新の違反分
		2回前の違反分
		(3~14回前分も同様)
GG	TN15	15回前の違反分
GE	SS01	処分種別
GF	SS02	最新の違反分
		2回前の違反分
		(3~14回前分も同様)
GS	SS15	15回前の違反分

注:再取得していない場合のみ有効  
 注:事故、違反及び講習の個別データは、  
 各データに有効履歴があるときのみ有効

別表2 分析用データ項目 (2/2)

列	項目・記号	説明
GT	AT01	事故発生 年月日
GU	AT02	
GY	AT06	
GZ	最初の事故日	
HA	AD01	事故発生 年月日*
HB	AD02	
HC	AD03	
HF	AD06	
HG	ACT1	事故類型
HH	ACT2	
HI	ACT3	
HL	ACT6	
HM	ACP1	1当or2当 マッチ
HN	ACP2	
HO	ACP3	
HR	ACP6	
HS	VA01	対応違反 番号
HT	VA02	
HU	VA03	
HX	VA06	
HY	AHS_1	違反履歴 (事故内 容:被害種 別)
HZ	AHS_2	
IA	AHS_3	
ID	AHS_6	
IE	AHT_1	違反履歴 (事故内 容:被害程)
IF	AHT_2	
IG	AHT_3	
IJ	AHT_6	
IK	LD01	講習年月 日(data)*
IL	LD02	
IM	LD03	
IN	Lt01	講習種別 1:初心、2: 取消、3:違
IO	Lt02	
IP	Lt03	
IQ		
IR		
IS		
IT		
IU		
IV		



別表3 事故経験者と無経験者の違反内容比較（事故に伴う違反を除く） (1/4)

違反略号	違反略号	全運転者の違反数		無事故運転者の違反数		事故歴1回運転者の違反数		事故歴2回運転者の違反数		事故運転者の違反数		事故経験率	カイニ乗検定	
			%		%		%		%		%		2区分	3区分
酒気帯び	酒気帯び	747	1.5	631	1.5	100	1.3	16	1.0	116	1.2	15.5	0.027	0.087
信号(赤色等)	信号無視	2,449	4.8	1,952	4.7	398	5.0	99	5.9	497	5.2	20.3	0.048	0.190
信号(点滅)		526	1.0	426	1.0	87	1.1	13	0.8	100	1.0	19.0	0.855	0.521
警察官現場指示	警察官等命令違反	0	0.0	0	0.0	0	0.0	0	0.0	0	0.0			
混雑緩和		0	0.0	0	0.0	0	0.0	0	0.0	0	0.0			
警察官通行禁止		0	0.0	0	0.0	0	0.0	0	0.0	0	0.0			
通行禁止違反	通行禁止違反	2,680	5.2	2,152	5.1	447	5.6	81	4.8	528	5.5	19.7	0.195	0.093
通行許可条件		0	0.0	0	0.0	0	0.0	0	0.0	0	0.0			
歩行者用道路徐行		1	0.0	1	0.0	0	0.0	0	0.0	0	0.0	0.0		
通行区分		426	0.8	341	0.8	66	0.8	19	1.1	85	0.9	20.0	0.509	0.774
歩行者安全間隔		0	0.0	0	0.0	0	0.0	0	0.0	0	0.0			
通行帯	通行帯違反	381	0.7	296	0.7	71	0.9	14	0.8	85	0.9	22.3	0.072	0.078
大型貨物推定通行帯		19	0.0	14	0.0	5	0.1	0	0.0	5	0.1	26.3	0.394	
バス優先通行帯		1	0.0	1	0.0	0	0.0	0	0.0	0	0.0	0.0		
軌道敷内		3	0.0	1	0.0	2	0.0	0	0.0	2	0.0	66.7		
道路外出右左折	右左折方法違反	0	0.0	0	0.0	0	0.0	0	0.0	0	0.0			
道路外出右左折合図書		0	0.0	0	0.0	0	0.0	0	0.0	0	0.0			
法定横断禁止	横断禁止違反	1	0.0	1	0.0	0	0.0	0	0.0	0	0.0	0.0		
指定横断禁止		368	0.7	289	0.7	66	0.8	13	0.8	79	0.8	21.5	0.175	0.178
急ブレーキ		0	0.0	0	0.0	0	0.0	0	0.0	0	0.0			
車間距離		81	0.2	59	0.1	12	0.2	10	0.6	22	0.2	27.2	0.051	0.392
追車両の義務		0	0.0	0	0.0	0	0.0	0	0.0	0	0.0			
進路変更禁止		396	0.8	315	0.8	70	0.9	11	0.7	81	0.8	20.5	0.372	0.234
追い越し方法等	追い越し違反	21	0.0	14	0.0	4	0.1	3	0.2	7	0.1	33.3	0.085	
追い越し禁止場所		7	0.0	7	0.0	0	0.0	0	0.0	0	0.0	0.0		
路電後方不停止	割り込み等違反	0	0.0	0	0.0	0	0.0	0	0.0	0	0.0			
割り込み等		21	0.0	16	0.0	3	0.0	2	0.1	5	0.1	23.8	0.548	
乗合車発進妨害		0	0.0	0	0.0	0	0.0	0	0.0	0	0.0			
踏切不停止	踏切違反	538	1.0	425	1.0	89	1.1	24	1.4	113	1.2	21.0	0.173	0.382
踏切立入り		47	0.1	38	0.1	9	0.1	0	0.0	9	0.1	19.1	0.937	
右左折方法	右左折方法違反	256	0.5	211	0.5	41	0.5	4	0.2	45	0.5	17.6	0.646	0.760
右左折妨害		0	0.0	0	0.0	0	0.0	0	0.0	0	0.0			
指定通行区分	通行帯違反	212	0.4	167	0.4	34	0.4	11	0.7	45	0.5	21.2	0.346	0.644
交差点優先妨害	優先妨害	1	0.0	0	0.0	1	0.0	0	0.0	1	0.0	100.0		
優先道路通行妨害		1	0.0	0	0.0	1	0.0	0	0.0	1	0.0	100.0		

別表3 事故経験者と無経験者の違反内容比較（事故に伴う違反を除く） (2/4)

違反略号	違反略号	全運転者の違反数		無事故運転者の違反数		事故歴1回運転者の違反数		事故歴2回運転者の違反数		事故運転者の違反数		事故経験率	カイ二乗検定	
			%		%		%		%		%		2区分	3区分
交差点安全進行	歩行者妨害	11	0.0	6	0.0	5	0.1	0	0.0	5	0.1	45.5		
横断歩行者妨害	等違反	169	0.3	139	0.3	23	0.3	7	0.4	30	0.3	17.8	0.752	0.535
緊急車妨害		0	0.0	0	0.0	0	0.0	0	0.0	0	0.0			
徐行場所		1	0.0	0	0.0	0	0.0	1	0.1	1	0.0	100.0		
指定場所不停止		<b>4,116</b>	<b>8.0</b>	<b>3,418</b>	<b>8.2</b>	<b>593</b>	<b>7.5</b>	<b>105</b>	<b>6.3</b>	<b>698</b>	<b>7.3</b>	<b>17.0</b>	<b>0.006</b>	0.043
駐車違反*		7,659	14.9	6,216	14.9	1,178	14.8	265	15.8	1,443	15.0	18.8	0.767	0.854
交差点進入禁止		0	0.0	0	0.0	0	0.0	0	0.0	0	0.0			
前照灯無灯火	無灯火等違反	8	0.0	6	0.0	2	0.0	0	0.0	2	0.0	25.0	0.648	
尾灯等無灯火		1	0.0	1	0.0	0	0.0	0	0.0	0	0.0	0.0		
減光等義務		1	0.0	1	0.0	0	0.0	0	0.0	0	0.0	0.0		
合図不履行	合図不履行等違反	<b>25</b>	<b>0.0</b>	<b>15</b>	<b>0.0</b>	<b>5</b>	<b>0.1</b>	<b>5</b>	<b>0.3</b>	<b>10</b>	<b>0.1</b>	<b>40.0</b>	<b>0.006</b>	
合図制限		1	0.0	1	0.0	0	0.0	0	0.0	0	0.0	0.0		
警音器吹鳴	警音器違反	0	0.0	0	0.0	0	0.0	0	0.0	0	0.0			
警音器制限		0	0.0	0	0.0	0	0.0	0	0.0	0	0.0			
乗車積載方法	積載方法等違反	4	0.0	4	0.0	0	0.0	0	0.0	0	0.0	0.0		
定員外乗車		230	0.4	178	0.4	39	0.5	13	0.8	52	0.5	22.6	0.129	0.380
積載物重量違反*		72	0.1	57	0.1	15	0.2	0	0.0	15	0.2	20.8	0.642	
積載物大きさ超過	積載方法等違反	8	0.0	7	0.0	0	0.0	1	0.1	1	0.0	12.5		
制限外許可		0	0.0	0	0.0	0	0.0	0	0.0	0	0.0			
けん引		0	0.0	0	0.0	0	0.0	0	0.0	0	0.0			
原付けん引		0	0.0	0	0.0	0	0.0	0	0.0	0	0.0			
積載方法超過		12	0.0	7	0.0	4	0.1	1	0.1	5	0.1	41.7		
制動装置不良	整備不良	4	0.0	3	0.0	1	0.0	0	0.0	1	0.0	25.0		
騒音防止装置不良		12	0.0	11	0.0	1	0.0	0	0.0	1	0.0	8.3		
消音器不備		35	0.1	28	0.1	5	0.1	2	0.1	7	0.1	20.0	0.843	
尾灯等不良		<b>641</b>	<b>1.2</b>	<b>493</b>	<b>1.2</b>	<b>105</b>	<b>1.3</b>	<b>43</b>	<b>2.6</b>	<b>148</b>	<b>1.5</b>	<b>23.1</b>	<b>0.005</b>	0.172
排気ガス等		1	0.0	0	0.0	1	0.0	0	0.0	1	0.0	100.0		
措置命令等		0	0.0	0	0.0	0	0.0	0	0.0	0	0.0			
記録計不備		0	0.0	0	0.0	0	0.0	0	0.0	0	0.0			
番号標表示義務		1	0.0	0	0.0	1	0.0	0	0.0	1	0.0	100.0		
酒酔い		6	0.0	6	0.0	0	0.0	0	0.0	0	0.0	0.0		
麻薬、覚醒剤等)	過労運転等	0	0.0	0	0.0	0	0.0	0	0.0	0	0.0			
シンナー等		0	0.0	0	0.0	0	0.0	0	0.0	0	0.0			
過労等		0	0.0	0	0.0	0	0.0	0	0.0	0	0.0			
共同危険行為		4	0.0	2	0.0	1	0.0	1	0.1	2	0.0	50.0		

別表3 事故経験者と無経験者の違反内容比較（事故に伴う違反を除く） (3/4)

違反略号	違反略号	全運転者の違反数		無事故運転者の違反数		事故歴1回運転者の違反数		事故歴2回運転者の違反数		事故運転者の違反数	
			%		%		%		%		%
速度超過*		12,022	23.4	9,870	23.6	1,806	22.7	346	20.7	2,152	22.4
安全運転義務		80	0.2	47	0.1	28	0.4	5	0.3	33	0.3
騒音運転等		0	0.0	0	0.0	0	0.0	0	0.0	0	0.0
ベルト装着義務	シートベルト	15,746	30.6	12,874	30.8	2,375	29.9	497	29.7	2,872	29.9
幼児用補助使用義務		93	0.2	79	0.2	11	0.1	3	0.2	14	0.1
二輪車等乗車方法		66	0.1	48	0.1	13	0.2	5	0.3	18	0.2
ヘル着用義務		313	0.6	227	0.5	66	0.8	20	1.2	86	0.9
泥はね	遵守事項等 違反	0	0.0	0	0.0	0	0.0	0	0.0	0	0.0
幼児等妨害		0	0.0	0	0.0	0	0.0	0	0.0	0	0.0
転落危険防止措置		2	0.0	1	0.0	1	0.0	0	0.0	1	0.0
安全地帯徐行		0	0.0	0	0.0	0	0.0	0	0.0	0	0.0
転落防止措置		7	0.0	6	0.0	1	0.0	0	0.0	1	0.0
初心者等保護義務		0	0.0	0	0.0	0	0.0	0	0.0	0	0.0
高齢者保護義務		0	0.0	0	0.0	0	0.0	0	0.0	0	0.0
障害者保護義務		0	0.0	0	0.0	0	0.0	0	0.0	0	0.0
停止措置義務違反		0	0.0	0	0.0	0	0.0	0	0.0	0	0.0
ドア開放等		2	0.0	2	0.0	0	0.0	0	0.0	0	0.0
初心者標識義務		88	0.2	65	0.2	18	0.2	5	0.3	23	0.2
公安委遵守事項		0	0.0	0	0.0	0	0.0	0	0.0	0	0.0
ひき逃げ		0	0.0	0	0.0	0	0.0	0	0.0	0	0.0
あて逃げ		0	0.0	0	0.0	0	0.0	0	0.0	0	0.0
不申告		0	0.0	0	0.0	0	0.0	0	0.0	0	0.0
携帯電話等(危険)	携帯電話	1	0.0	1	0.0	0	0.0	0	0.0	0	0.0
携帯電話等(保持)		552	1.1	425	1.0	104	1.3	23	1.4	127	1.3
高:措置命令等	警察官等命令違反	0	0.0	0	0.0	0	0.0	0	0.0	0	0.0
本:横断等禁止		0	0.0	0	0.0	0	0.0	0	0.0	0	0.0
本:通行車妨害		0	0.0	0	0.0	0	0.0	0	0.0	0	0.0
本:緊急車妨害		0	0.0	0	0.0	0	0.0	0	0.0	0	0.0
最低速度		0	0.0	0	0.0	0	0.0	0	0.0	0	0.0
本:出入方法		0	0.0	0	0.0	0	0.0	0	0.0	0	0.0
本線車道通行帯		2	0.0	1	0.0	1	0.0	0	0.0	1	0.0
本:燃料措置義務	高速道路 遵守事項等 違反	1	0.0	1	0.0	0	0.0	0	0.0	0	0.0
本:冷却水義務		0	0.0	0	0.0	0	0.0	0	0.0	0	0.0
本:転落措置義務		2	0.0	1	0.0	1	0.0	0	0.0	1	0.0
本:オイル措置義務		0	0.0	0	0.0	0	0.0	0	0.0	0	0.0

事故 経験率	カイ二乗検定	
	2区分	3区分
17.9	0.043	0.169
41.3	0.000	
18.2	0.195	0.192
15.1		
27.3		
27.5	0.000	0.002
50.0		
14.3		
0.0		
26.1	0.073	
0.0		
23.0	0.010	0.021
50.0		
0.0		
50.0		

別表3 事故経験者と無経験者の違反内容比較（事故に伴う違反を除く）（4/4）

違反略号	違反略号	全運転者の違反数		無事故運転者の違反数		事故歴1回運転者の違反数		事故歴2回運転者の違反数		事故運転者の違反数		事故経験率	カイ二乗検定	
			%		%		%		%		%		2区分	3区分
故障表示義務		25	0.0	19	0.0	5	0.1	1	0.1	6	0.1	24.0	0.497	
無免許	無免許	<b>80</b>	<b>0.2</b>	<b>73</b>	<b>0.2</b>	<b>7</b>	<b>0.1</b>	<b>0</b>	<b>0.0</b>	<b>7</b>	<b>0.1</b>	<b>8.8</b>	<b>0.023</b>	0.070
大型車無資格		0	0.0	0	0.0	0	0.0	0	0.0	0	0.0			
緊急車無資格		0	0.0	0	0.0	0	0.0	0	0.0	0	0.0			
仮免許違反		免許条件違反	1	0.0	1	0.0	0	0.0	0	0.0	0	0.0	0.0	
仮免許標識表示違反	0		0.0	0	0.0	0	0.0	0	0.0	0	0.0			
免許条件		32	0.1	23	0.1	7	0.1	2	0.1	9	0.1	28.1	0.171	
免許不携帯		0	0.0	0	0.0	0	0.0	0	0.0	0	0.0			
過失建造物		0	0.0	0	0.0	0	0.0	0	0.0	0	0.0			
保:道路使用	保管場所法違反	0	0.0	0	0.0	0	0.0	0	0.0	0	0.0			
保:12時間駐車		3	0.0	3	0.0	0	0.0	0	0.0	0	0.0	0.0		
保:夜間8時間駐車		<b>98</b>	<b>0.2</b>	<b>82</b>	<b>0.2</b>	<b>13</b>	<b>0.2</b>	<b>3</b>	<b>0.2</b>	<b>16</b>	<b>0.2</b>	<b>16.3</b>	0.547	0.544
車:無車検	無車検	3	0.0	3	0.0	0	0.0	0	0.0	0	0.0	0.0		
自:無保険	無保険	1	0.0	1	0.0	0	0.0	0	0.0	0	0.0	0.0		
故意死亡	故意による事故	0	0.0	0	0.0	0	0.0	0	0.0	0	0.0			
故意傷害		0	0.0	0	0.0	0	0.0	0	0.0	0	0.0			
故意建造物		0	0.0	0	0.0	0	0.0	0	0.0	0	0.0			
危険運転致死	危険運転致死傷	0	0.0	0	0.0	0	0.0	0	0.0	0	0.0			
危険運転致傷		0	0.0	0	0.0	0	0.0	0	0.0	0	0.0			
暴走行為		0	0.0	0	0.0	0	0.0	0	0.0	0	0.0			
過失建造物損壊罪		0	0.0	0	0.0	0	0.0	0	0.0	0	0.0			
運転者数		74,814		67,146		6,761		907		7,668		<b>10.2</b>		
総違反件数		51,425		41,809		7,942		1,674		9,616		<b>18.7</b>	←事故経験率比較の基準	

別表4 事故経験者と無経験者の違反内容比較（事故に伴う違反を含む）（1/4）

	違反略号	全運転者の違反数		無事故運転者の違反数		事故歴1回運転者の違反数		事故歴2回運転者の違反数		事故運転者の違反数		事故経験率	カイ二乗検定	
			%		%		%		%		%		2区分	3区分
酒気帯び	酒気帯び	763	1.4	631	1.5	116	1.1	16	0.7	132	1.0	17.3	0.000	0.000
信号(赤色等)	信号無視	2,570	4.7	1,952	4.7	502	4.6	116	4.8	618	4.7	24.0	0.947	0.947
信号(点滅)		541	1.0	426	1.0	100	0.9	15	0.6	115	0.9	21.3	0.123	0.107
警察官現場指示	警察官等命令違反	0	0.0	0	0.0	0	0.0	0	0.0	0	0.0			
混雑緩和		0	0.0	0	0.0	0	0.0	0	0.0	0	0.0			
警察官通行禁止		0	0.0	0	0.0	0	0.0	0	0.0	0	0.0			
通行禁止違反	通行禁止	2,681	4.9	2,152	5.1	448	4.1	81	3.4	529	4.0	19.7	0.000	0.000
通行許可条件	違反	0	0.0	0	0.0	0	0.0	0	0.0	0	0.0			
歩行者用道路徐行		1	0.0	1	0.0	0	0.0	0	0.0	0	0.0	0.0		
通行区分		437	0.8	341	0.8	74	0.7	22	0.9	96	0.7	22.0	0.298	0.283
歩行者安全間隔		2	0.0	0	0.0	1	0.0	1	0.0	2	0.0	100.0		
通行帯	通行帯違反	382	0.7	296	0.7	72	0.7	14	0.6	86	0.6	22.5	0.278	0.260
大型貨物推定通行帯		19	0.0	14	0.0	5	0.0	0	0.0	5	0.0	26.3		
バス優先通行帯		1	0.0	1	0.0	0	0.0	0	0.0	0	0.0	0.0		
軌道敷内		3	0.0	1	0.0	2	0.0	0	0.0	2	0.0	66.7		
道路外出右左折	右左折方法違反	17	0.0	0	0.0	13	0.1	4	0.2	17	0.1	100.0		
道路外出右左折合図害		0	0.0	0	0.0	0	0.0	0	0.0	0	0.0			
法定横断禁止	横断禁止違反	37	0.1	1	0.0	29	0.3	7	0.3	36	0.3	97.3		
指定横断禁止		369	0.7	289	0.7	67	0.6	13	0.5	80	0.6	21.7	0.144	0.166
急ブレーキ		1	0.0	0	0.0	1	0.0	0	0.0	1	0.0	100.0		
車間距離		84	0.2	59	0.1	15	0.1	10	0.4	25	0.2	29.8	0.226	0.257
追車両の義務		0	0.0	0	0.0	0	0.0	0	0.0	0	0.0			
進路変更禁止		403	0.7	315	0.8	74	0.7	14	0.6	88	0.7	21.8	0.289	0.272
追い越し方法等	追い越し違反	28	0.1	14	0.0	9	0.1	5	0.2	14	0.1	50.0		
追い越し禁止場所		9	0.0	7	0.0	2	0.0	0	0.0	2	0.0	22.2		
路電後方不停止	割り込み等違反	0	0.0	0	0.0	0	0.0	0	0.0	0	0.0			
割り込み等		21	0.0	16	0.0	3	0.0	2	0.1	5	0.0	23.8		
乗合車発進妨害		0	0.0	0	0.0	0	0.0	0	0.0	0	0.0			
踏切不停止	踏切違反	538	1.0	425	1.0	89	0.8	24	1.0	113	0.9	21.0	0.094	0.079
踏切立入り		47	0.1	38	0.1	9	0.1	0	0.0	9	0.1	19.1		
右左折方法	右左折方法違反	289	0.5	211	0.5	68	0.6	10	0.4	78	0.6	27.0	0.253	0.270
右左折妨害		0	0.0	0	0.0	0	0.0	0	0.0	0	0.0			
指定通行区分	通行帯違反	212	0.4	167	0.4	34	0.3	11	0.5	45	0.3	21.2	0.328	0.307
交差点優先妨害	優先妨害	50	0.1	0	0.0	35	0.3	15	0.6	50	0.4	100.0		
優先道路通行妨害		45	0.1	0	0.0	42	0.4	3	0.1	45	0.3	100.0		

別表4 事故経験者と無経験者の違反内容比較（事故に伴う違反を含む）（2/4）

	違反略号	全運転者の違反数		無事故運転者の違反数		事故歴1回運転者の違反数		事故歴2回運転者の違反数		事故運転者の違反数		事故経験率	カイ二乗検定	
		数	%	数	%	数	%	数	%	数	%		2区分	3区分
交差点安全進行	歩行者妨害	702	1.3	6	0.0	553	5.1	143	5.9	696	5.2	99.1		
横断歩行者妨害	等違反	269	0.5	139	0.3	109	1.0	21	0.9	130	1.0	48.3	0.000	0.000
緊急車妨害		0	0.0	0	0.0	0	0.0	0	0.0	0	0.0			
徐行場所		78	0.1	0	0.0	63	0.6	15	0.6	78	0.6	100.0		
指定場所不停止		<b>4,259</b>	<b>7.7</b>	<b>3,418</b>	<b>8.2</b>	<b>706</b>	<b>6.5</b>	<b>135</b>	<b>5.6</b>	<b>841</b>	<b>6.3</b>	<b>19.7</b>	<b>0.000</b>	0.000
駐車違反*		7,659	13.9	6,216	14.9	1,178	10.8	265	11.0	1,443	10.9	18.8	0.000	0.000
交差点進入禁止		0	0.0	0	0.0	0	0.0	0	0.0	0	0.0			
前照灯無灯火	無灯火等違反	8	0.0	6	0.0	2	0.0	0	0.0	2	0.0	25.0		
尾灯等無灯火		1	0.0	1	0.0	0	0.0	0	0.0	0	0.0	0.0		
減光等義務		1	0.0	1	0.0	0	0.0	0	0.0	0	0.0	0.0		
合図不履行	合図不履行等違反	<b>25</b>	<b>0.0</b>	<b>15</b>	<b>0.0</b>	<b>5</b>	<b>0.0</b>	<b>5</b>	<b>0.2</b>	<b>10</b>	<b>0.1</b>	<b>40.0</b>		
合図制限		1	0.0	1	0.0	0	0.0	0	0.0	0	0.0	0.0		
警音器吹鳴	警音器違反	0	0.0	0	0.0	0	0.0	0	0.0	0	0.0			
警音器制限		0	0.0	0	0.0	0	0.0	0	0.0	0	0.0			
乗車積載方法	積載方法等違反	4	0.0	4	0.0	0	0.0	0	0.0	0	0.0	0.0		
定員外乗車		230	0.4	178	0.4	39	0.4	13	0.5	52	0.4	22.6	0.597	0.589
積載物重量違反*		72	0.1	57	0.1	15	0.1	0	0.0	15	0.1	20.8		
積載物大きさ超過	積載方法等違反	8	0.0	7	0.0	0	0.0	1	0.0	1	0.0	12.5		
制限外許可		0	0.0	0	0.0	0	0.0	0	0.0	0	0.0			
けん引		0	0.0	0	0.0	0	0.0	0	0.0	0	0.0			
原付けん引		0	0.0	0	0.0	0	0.0	0	0.0	0	0.0			
積載方法超過		12	0.0	7	0.0	4	0.0	1	0.0	5	0.0	41.7		
制動装置不良	整備不良	4	0.0	3	0.0	1	0.0	0	0.0	1	0.0	25.0		
騒音防止装置不良		12	0.0	11	0.0	1	0.0	0	0.0	1	0.0	8.3		
消音器不備		35	0.1	28	0.1	5	0.0	2	0.1	7	0.1	20.0		
尾灯等不良		<b>641</b>	<b>1.2</b>	<b>493</b>	<b>1.2</b>	<b>105</b>	<b>1.0</b>	<b>43</b>	<b>1.8</b>	<b>148</b>	<b>1.1</b>	<b>23.1</b>	<b>0.550</b>	0.544
排気ガス等		1	0.0	0	0.0	1	0.0	0	0.0	1	0.0	100.0		
措置命令等		0	0.0	0	0.0	0	0.0	0	0.0	0	0.0			
記録計不備		0	0.0	0	0.0	0	0.0	0	0.0	0	0.0			
番号標表示義務		1	0.0	0	0.0	1	0.0	0	0.0	1	0.0	100.0		
酒酔い		6	0.0	6	0.0	0	0.0	0	0.0	0	0.0	0.0		
麻薬、覚醒剤等)	過労運転等	0	0.0	0	0.0	0	0.0	0	0.0	0	0.0			
シンナー等		0	0.0	0	0.0	0	0.0	0	0.0	0	0.0			
過労等		0	0.0	0	0.0	0	0.0	0	0.0	0	0.0			
共同危険行為		4	0.0	2	0.0	1	0.0	1	0.0	2	0.0	50.0		

別表4 事故経験者と無経験者の違反内容比較（事故に伴う違反を含む）（3/4）

	違反略号	全運転者の違反数		無事故運転者の違反数		事故歴1回運転者の違反数		事故歴2回運転者の違反数		事故運転者の違反数		事故経験率	カイ二乗検定	
			%		%		%		%		%		2区分	3区分
速度超過*		12,022	21.8	9,870	23.6	1,806	16.6	346	14.3	2,152	16.2	17.9	0.000	0.000
安全運転義務		2,333	4.2	47	0.1	1,811	16.7	475	19.7	2,286	17.2	98.0	0.000	0.000
騒音運転等		0	0.0	0	0.0	0	0.0	0	0.0	0	0.0			
ベルト装着義務	シートベルト	15,746	28.6	12,874	30.8	2,375	21.9	497	20.6	2,872	21.6	18.2	0.000	0.000
幼児用補助使用義務		93	0.2	79	0.2	11	0.1	3	0.1	14	0.1	15.1		
二輪車等乗車方法		66	0.1	48	0.1	13	0.1	5	0.2	18	0.1	27.3		
ヘル着用義務		313	0.6	227	0.5	66	0.6	20	0.8	86	0.6	27.5	0.164	0.182
泥はね	遵守事項等 違反	0	0.0	0	0.0	0	0.0	0	0.0	0	0.0			
幼児等妨害		0	0.0	0	0.0	0	0.0	0	0.0	0	0.0			
転落危険防止措置		2	0.0	1	0.0	1	0.0	0	0.0	1	0.0	50.0		
安全地帯徐行		0	0.0	0	0.0	0	0.0	0	0.0	0	0.0			
転落防止措置		7	0.0	6	0.0	1	0.0	0	0.0	1	0.0	14.3		
初心者等保護義務		0	0.0	0	0.0	0	0.0	0	0.0	0	0.0			
高齢者保護義務		0	0.0	0	0.0	0	0.0	0	0.0	0	0.0			
障害者保護義務		0	0.0	0	0.0	0	0.0	0	0.0	0	0.0			
停止措置義務違反		3	0.0	0	0.0	3	0.0	0	0.0	3	0.0	100.0		
ドア開放等		21	0.0	2	0.0	11	0.1	8	0.3	19	0.1	90.5		
初心者標識義務		88	0.2	65	0.2	18	0.2	5	0.2	23	0.2	26.1		
公安委遵守事項		0	0.0	0	0.0	0	0.0	0	0.0	0	0.0			
ひき逃げ		0	0.0	0	0.0	0	0.0	0	0.0	0	0.0			
あて逃げ		0	0.0	0	0.0	0	0.0	0	0.0	0	0.0			
不申告		0	0.0	0	0.0	0	0.0	0	0.0	0	0.0			
携帯電話等(危険)	携帯電話	3	0.0	1	0.0	2	0.0	0	0.0	2	0.0	66.7		
携帯電話等(保持)		552	1.0	425	1.0	104	1.0	23	1.0	127	1.0	23.0	0.549	0.543
高:措置命令等	警察官等命令違反	0	0.0	0	0.0	0	0.0	0	0.0	0	0.0			
本:横断等禁止		0	0.0	0	0.0	0	0.0	0	0.0	0	0.0			
本:通行車妨害		0	0.0	0	0.0	0	0.0	0	0.0	0	0.0			
本:緊急車妨害		0	0.0	0	0.0	0	0.0	0	0.0	0	0.0			
最低速度		0	0.0	0	0.0	0	0.0	0	0.0	0	0.0			
本:出入方法		0	0.0	0	0.0	0	0.0	0	0.0	0	0.0			
本線車道通行帯		2	0.0	1	0.0	1	0.0	0	0.0	1	0.0	50.0		
本:燃料措置義務	高速道路 遵守事項等 違反	1	0.0	1	0.0	0	0.0	0	0.0	0	0.0	0.0		
本:冷却水義務		0	0.0	0	0.0	0	0.0	0	0.0	0	0.0			
本:転落措置義務		2	0.0	1	0.0	1	0.0	0	0.0	1	0.0	50.0		
本:オイル措置義務		0	0.0	0	0.0	0	0.0	0	0.0	0	0.0			

別表4 事故経験者と無経験者の違反内容比較（事故に伴う違反を含む）（4/4）

	違反略号	全運転者の違反数		無事故運転者の違反数		事故歴1回運転者の違反数		事故歴2回運転者の違反数		事故運転者の違反数		事故経験率	カイ二乗検定	
			%		%		%		%		%		2区分	3区分
故障表示義務		25	0.0	19	0.0	5	0.0	1	0.0	6	0.0	24.0		
無免許	無免許	<b>82</b>	<b>0.1</b>	<b>73</b>	<b>0.2</b>	<b>8</b>	<b>0.1</b>	<b>1</b>	<b>0.0</b>	<b>9</b>	<b>0.1</b>	<b>11.0</b>	<b>0.005</b>	0.000
大型車無資格		0	0.0	0	0.0	0	0.0	0	0.0	0	0.0			
緊急車無資格		0	0.0	0	0.0	0	0.0	0	0.0	0	0.0			
仮免許違反		免許条件違反	1	0.0	1	0.0	0	0.0	0	0.0	0	0.0	0.0	
仮免許標識表示違反	0		0.0	0	0.0	0	0.0	0	0.0	0	0.0			
免許条件		32	0.1	23	0.1	7	0.1	2	0.1	9	0.1	28.1		
免許不携帯		0	0.0	0	0.0	0	0.0	0	0.0	0	0.0			
過失建造物		0	0.0	0	0.0	0	0.0	0	0.0	0	0.0			
保:道路使用	保管場所法違反	0	0.0	0	0.0	0	0.0	0	0.0	0	0.0			
保:12時間駐車		3	0.0	3	0.0	0	0.0	0	0.0	0	0.0	0.0		
保:夜間8時間駐車		<b>98</b>	<b>0.2</b>	<b>82</b>	<b>0.2</b>	<b>13</b>	<b>0.1</b>	<b>3</b>	<b>0.1</b>	<b>16</b>	<b>0.1</b>	<b>16.3</b>	0.072	0.037
車:無車検	無車検	7	0.0	3	0.0	4	0.0	0	0.0	4	0.0	57.1		
自:無保険	無保険	2	0.0	1	0.0	1	0.0	0	0.0	1	0.0	50.0		
故意死亡	故意による事故	0	0.0	0	0.0	0	0.0	0	0.0	0	0.0			
故意傷害		0	0.0	0	0.0	0	0.0	0	0.0	0	0.0			
故意建造物		0	0.0	0	0.0	0	0.0	0	0.0	0	0.0			
危険運転致死	危険運転致死傷	0	0.0	0	0.0	0	0.0	0	0.0	0	0.0			
危険運転致傷		0	0.0	0	0.0	0	0.0	0	0.0	0	0.0			
暴走行為		0	0.0	0	0.0	0	0.0	0	0.0	0	0.0			
過失建造物損壊罪		0	0.0	0	0.0	0	0.0	0	0.0	0	0.0			
運転者数		74,814		67,146		6,761		907		7,668		<b>10.2</b>		
総違反件数		55,087		41,809		10,861		2,417		13,278		<b>24.1</b>	←事故経験率比較の基準	



別表5 都道府県別 非事故違反件数

	信号（赤色等）	信号（点滅）	通行禁止違反	通行区分	指定横断禁止	踏切不停止	指定通行区分	横断歩行者妨害	指定場所不停止	駐車違反	定員外乗車	尾灯等不良	速度超過	ベルト着用義務	携帯電話等（保持）	酒気帯び	その他	合計
北海道	253	9	16	12	0	9	0	8	104	230	4	5	957	768	15	32	30	2,452
青森県	16	0	28	3	0	12	0	0	26	15	3	4	139	261	6	9	16	538
岩手県	26	12	4	3	0	5	0	0	33	14	0	2	156	197	3	10	13	478
宮城県	17	15	25	8	1	10	0	1	61	43	3	14	204	296	11	7	39	755
秋田県	17	7	7	4	0	3	0	0	36	11	0	3	117	159	2	4	10	380
山形県	12	8	12	6	0	3	0	1	34	19	0	3	126	183	8	12	9	436
福島県	22	18	9	5	0	6	0	3	43	16	2	7	169	225	6	11	25	567
東京都	191	8	518	55	244	53	136	20	391	2,045	16	69	653	514	73	56	628	5,670
茨城県	46	10	21	9	0	7	0	0	146	30	10	10	223	431	6	24	40	1,013
栃木県	62	32	41	4	0	12	0	3	143	16	3	9	205	307	17	19	28	901
群馬県	56	2	68	4	0	9	0	2	110	34	4	24	199	286	17	14	21	850
埼玉県	52	3	110	17	17	24	0	5	196	242	12	19	292	499	36	30	67	1,621
千葉県	69	1	72	34	0	31	3	5	178	346	8	21	390	840	27	28	72	2,125
神奈川県	89	11	428	35	14	28	20	15	161	910	32	31	597	1,178	34	44	175	3,802
新潟県	14	8	13	4	0	2	0	4	80	47	4	14	233	234	3	17	33	710
山梨県	4	20	12	4	1	7	0	0	21	2	1	11	72	135	6	5	23	324
長野県	39	4	25	11	0	8	0	4	84	19	3	5	180	356	12	15	17	782
静岡県	70	9	116	7	1	8	3	32	217	150	5	20	356	507	23	22	61	1,607
富山県	33	8	13	0	1	12	0	1	33	9	0	12	206	124	5	12	13	482
石川県	32	10	24	5	0	6	0	1	36	21	0	7	164	186	7	7	21	527
福井県	21	18	5	1	0	4	0	0	34	39	1	2	87	131	2	3	8	356
岐阜県	29	10	68	4	4	28	2	3	65	51	1	20	183	272	12	4	63	819
愛知県	143	6	120	8	14	8	1	17	417	583	9	9	658	591	15	42	41	2,682
三重県	24	0	6	4	0	9	0	1	82	15	1	4	132	279	11	18	20	606
滋賀県	19	18	17	7	0	12	2	0	61	4	5	8	188	218	5	8	24	596
京都府	47	3	74	23	10	15	5	14	69	248	8	5	442	584	9	13	67	1,636
大阪府	472	1	164	28	11	14	2	1	92	1,218	29	12	912	643	8	45	174	3,826
兵庫県	100	20	127	24	8	38	14	13	195	379	15	29	702	606	38	39	103	2,450
奈良県	21	5	17	5	0	9	0	0	36	61	7	8	107	288	7	2	33	606
和歌山県	10	2	22	10	4	14	3	1	43	32	1	5	72	154	9	7	18	407
鳥取県	14	2	6	3	0	4	0	0	28	6	0	4	75	163	7	8	4	324
島根県	11	4	1	1	2	0	0	0	17	8	0	10	115	123	1	1	7	301
岡山県	28	33	48	5	1	5	1	1	90	51	4	7	267	445	7	9	25	1,027
広島県	60	9	124	12	21	13	7	0	56	125	3	29	112	183	13	10	64	841
山口県	42	18	40	7	0	13	5	0	94	37	3	24	191	261	7	11	65	818
徳島県	20	2	11	4	0	7	0	1	34	10	0	10	84	143	4	5	19	354
香川県	14	14	15	4	0	16	0	0	28	21	2	9	120	101	4	7	13	368
愛媛県	23	7	15	4	0	14	0	4	48	24	0	6	204	225	7	14	8	603
高知県	11	16	37	3	1	4	2	0	41	27	3	8	98	115	6	6	19	397
福岡県	57	67	63	9	1	16	0	2	115	271	12	38	651	1,018	12	26	75	2,433
佐賀県	11	11	6	1	0	3	0	0	38	7	1	14	104	130	5	7	11	349
長崎県	12	4	21	4	0	8	0	2	37	31	4	17	195	283	11	10	22	661
熊本県	43	15	27	6	1	18	0	0	75	23	1	18	182	304	11	14	20	758
大分県	28	12	16	9	0	4	1	2	72	21	0	13	129	174	5	12	34	532
宮崎県	16	12	9	1	1	3	1	0	52	13	3	7	75	201	4	7	7	412
鹿児島県	23	22	26	4	1	4	3	2	58	46	4	14	261	262	10	6	29	775
沖縄県	30	0	33	5	9	0	1	0	6	89	3	21	38	163	5	35	30	468
合計	2,449	526	2,680	426	368	538	212	169	4,116	7,659	230	641	12,022	15,746	552	747	2,344	51,425

別表6 都道府県別 全違反件数

	信号 (赤色等)	信号 (点滅)	通行禁止違反	通行区分	指定横断禁止	踏切不停止	指定通行区分	横断歩行者妨害	指定場所不停止	駐車違反	定員外乗車	尾灯等不良	速度超過	ベルト着用義務	携帯電話等 (保持)	酒気帯び	その他	合計
北海道	261	9	16	12	0	9	0	11	110	230	4	5	957	768	15	33	143	2,583
青森県	17	0	28	3	0	12	0	3	28	15	3	4	139	261	6	9	57	585
岩手県	26	12	4	3	0	5	0	1	33	14	0	2	156	197	3	10	30	496
宮城県	18	15	25	8	1	10	0	1	63	43	3	14	204	296	11	7	95	814
秋田県	17	7	7	4	0	3	0	0	38	11	0	3	117	159	2	4	32	404
山形県	13	8	12	6	0	3	0	2	35	19	0	3	126	183	8	12	50	480
福島県	23	18	9	5	0	6	0	4	48	16	2	7	169	225	6	14	78	630
東京都	204	10	518	55	244	53	136	30	399	2,045	16	69	653	514	73	58	910	5,987
茨城県	51	10	21	10	0	7	0	1	148	30	10	10	223	431	6	24	126	1,108
栃木県	62	33	41	4	0	12	0	3	148	16	3	9	205	307	17	19	73	952
群馬県	64	2	68	4	0	9	0	3	113	34	4	24	199	286	17	14	74	915
埼玉県	63	3	110	17	17	24	0	12	205	242	12	19	292	499	36	30	272	1,853
千葉県	76	1	72	34	0	31	3	9	182	346	8	21	390	840	27	29	206	2,275
神奈川県	92	11	428	35	14	28	20	22	166	910	32	31	597	1,178	34	46	394	4,038
新潟県	17	8	13	4	0	2	0	5	87	47	4	14	233	234	3	17	80	768
山梨県	4	20	12	5	1	7	0	1	22	2	1	11	72	135	6	5	57	361
長野県	39	4	25	12	0	8	0	6	85	19	3	5	180	356	12	15	78	847
静岡県	72	10	116	7	2	8	3	35	228	150	5	20	356	507	23	22	189	1,753
富山県	34	8	13	0	1	12	0	1	33	9	0	12	206	124	5	12	44	514
石川県	32	11	24	5	0	6	0	2	37	21	0	7	164	186	7	7	43	552
福井県	21	18	5	1	0	4	0	0	35	39	1	2	87	131	2	3	36	385
岐阜県	31	11	68	4	4	28	2	5	65	51	1	20	183	272	12	4	116	877
愛知県	154	6	120	10	14	8	1	28	428	583	9	9	658	591	15	44	244	2,922
三重県	25	0	6	4	0	9	0	2	89	15	1	4	132	279	11	19	68	664
滋賀県	21	19	17	8	0	12	2	1	62	4	5	8	188	218	5	8	70	648
京都府	47	3	74	23	10	15	5	16	72	248	8	5	442	584	9	13	132	1,706
大阪府	479	2	165	30	11	14	2	3	101	1,218	29	12	912	643	8	45	388	4,062
兵庫県	105	20	127	24	8	38	14	17	199	379	15	29	702	606	38	39	248	2,608
奈良県	21	5	17	5	0	9	0	0	37	61	7	8	107	288	7	2	66	640
和歌山県	12	2	22	10	4	14	3	2	43	32	1	5	72	154	9	7	34	426
鳥取県	15	2	6	3	0	4	0	0	29	6	0	4	75	163	7	8	20	342
島根県	11	5	1	1	2	0	0	0	18	8	0	10	115	123	1	1	21	317
岡山県	29	34	48	5	1	5	1	3	91	51	4	7	267	445	7	9	96	1,103
広島県	65	9	124	12	21	13	7	6	59	125	3	29	112	183	13	10	148	939
山口県	42	18	40	7	0	13	5	3	94	37	3	24	191	261	7	12	93	850
徳島県	22	2	11	4	0	7	0	2	36	10	0	10	84	143	4	5	40	380
香川県	15	15	15	4	0	16	0	1	30	21	2	9	120	101	4	7	46	406
愛媛県	25	7	15	4	0	14	0	6	52	24	0	6	204	225	7	14	41	644
高知県	11	16	37	4	1	4	2	0	44	27	3	8	98	115	6	6	41	423
福岡県	61	70	63	10	1	16	0	7	119	271	12	38	651	1,018	12	27	249	2,625
佐賀県	11	11	6	1	0	3	0	1	39	7	1	14	104	130	5	8	40	381
長崎県	14	4	21	4	0	8	0	3	37	31	4	17	195	283	11	10	51	693
熊本県	43	15	27	6	1	18	0	1	77	23	1	18	182	304	11	14	63	804
大分県	31	12	16	9	0	4	1	4	73	21	0	13	129	174	5	12	55	559
宮崎県	18	13	9	1	1	3	1	0	56	13	3	7	75	201	4	7	41	453
鹿児島県	24	22	26	4	1	4	3	4	60	46	4	14	261	262	10	7	72	824
沖縄県	32	0	33	6	9	0	1	2	6	89	3	21	38	163	5	35	48	491
合計	2,570	541	2,681	437	369	538	212	269	4,259	7,659	230	641	12,022	15,746	552	763	5,598	55,087

別表7 経験した違反内容の相関関係（経験数により対象データを制限）

違反歴2回以上

	飲酒	信号無視	通行禁止	通行区分	横断禁止	踏切違反	指定場所不停止	駐車違反	尾灯等不良	速度違反	ベルト着用義務	携帯電話
飲酒	1.000											
信号無視	-0.025	1.000										
通行禁止	-0.023	-0.022	1.000									
通行区分	-0.003	-0.011	0.027	1.000								
横断禁止	-0.015	-0.002	0.021	0.019	1.000							
踏切違反	-0.016	-0.003	-0.001	0.009	-0.019	1.000						
指定場所不停止	-0.035	-0.040	-0.023	0.006	-0.015	-0.012	1.000					
駐車違反	-0.025	-0.039	0.006	-0.013	0.077	-0.036	-0.075	1.000				
整備不良	-0.012	0.003	-0.001	-0.002	0.001	-0.009	-0.017	-0.024	1.000			
速度違反	-0.053	-0.037	-0.095	-0.006	-0.023	-0.019	-0.088	-0.146	-0.042	1.000		
ベルト着用	-0.030	-0.053	-0.103	-0.076	-0.042	-0.022	-0.094	-0.171	0.005	-0.176	1.000	
携帯電話	0.004	-0.015	0.001	0.001	0.006	-0.003	-0.021	0.008	0.016	-0.014	0.029	1.000

違反歴4回以上

	飲酒	信号無視	通行禁止	通行区分	横断禁止	踏切違反	指定場所不停止	駐車違反	尾灯等不良	速度違反	ベルト着用義務	携帯電話
飲酒	1.000											
信号無視	-0.023	1.000										
通行禁止	-0.015	-0.037	1.000									
通行区分	0.012	-0.023	0.030	1.000								
横断禁止	-0.020	-0.006	0.032	0.018	1.000							
踏切違反	-0.021	0.006	0.016	-0.018	-0.038	1.000						
指定場所不停止	-0.050	-0.055	0.003	0.021	-0.024	-0.026	1.000					
駐車違反	-0.022	-0.063	0.011	-0.024	0.089	-0.060	-0.083	1.000				
整備不良	-0.014	-0.006	-0.002	-0.004	-0.009	-0.016	-0.017	-0.059	1.000			
速度違反	-0.056	-0.027	-0.105	0.020	-0.038	-0.005	-0.071	-0.190	-0.061	1.000		
ベルト着用	-0.031	-0.105	-0.152	-0.144	-0.100	-0.045	-0.126	-0.338	-0.037	-0.251	1.000	
携帯電話	0.011	-0.029	0.010	0.002	0.004	-0.010	-0.033	-0.009	0.015	-0.030	-0.003	1.000

違反歴6回以上

	飲酒	信号無視	通行禁止	通行区分	横断禁止	踏切違反	指定場所不停止	駐車違反	尾灯等不良	速度違反	ベルト着用義務	携帯電話
飲酒	1.000											
信号無視	0.006	1.000										
通行禁止	-0.002	-0.045	1.000									
通行区分	0.018	-0.033	0.039	1.000								
横断禁止	-0.041	-0.037	0.066	0.046	1.000							
踏切違反	-0.022	0.033	0.010	-0.023	-0.059	1.000						
指定場所不停止	-0.075	-0.058	-0.019	0.062	-0.026	-0.055	1.000					
駐車違反	-0.007	-0.110	0.029	-0.038	0.136	-0.092	-0.092	1.000				
整備不良	-0.045	-0.001	0.003	-0.019	-0.005	-0.028	-0.023	-0.116	1.000			
速度違反	-0.050	0.006	-0.140	0.069	-0.063	0.028	-0.040	-0.224	-0.081	1.000		
ベルト着用	-0.025	-0.123	-0.184	-0.199	-0.148	-0.008	-0.133	-0.417	-0.076	-0.197	1.000	
携帯電話	-0.014	-0.042	0.033	-0.036	0.056	0.000	-0.065	0.014	-0.015	-0.058	-0.009	1.000

別表8 経験した事故類型の相関(経験数により対象データを制限)

事故歴2回以上

	人対車両	正面衝突	追突:進行中	追突:他	出会い頭	右直	左折時+右折他	車両相互:他	車両単独
人対車両	1.000								
正面衝突	-0.074	1.000							
追突:進行中	-0.040	-0.001	1.000						
追突:他	-0.099	-0.145	-0.117	1.000					
出会い頭	-0.098	-0.114	-0.097	<b>-0.350</b>	1.000				
右直	-0.061	-0.048	-0.076	-0.163	-0.171	1.000			
左折時+右折	-0.040	-0.036	-0.074	-0.240	-0.098	-0.037	1.000		
車両相互:他	-0.048	-0.021	-0.091	-0.241	-0.172	-0.061	-0.061	1.000	
車両単独	-0.044	-0.029	-0.016	-0.167	-0.089	-0.052	-0.030	-0.053	1.000

事故歴3回以上

	人対車両	正面衝突	追突:進行中	追突:他	出会い頭	右直	左折時+右折他	車両相互:他	車両単独
人対車両	1.000								
正面衝突	-0.103	1.000							
追突:進行中	-0.108	0.113	1.000						
追突:他	0.042	-0.228	-0.095	1.000					
出会い頭	-0.124	-0.175	-0.129	<b>-0.245</b>	1.000				
右直	-0.018	-0.038	-0.082	-0.200	-0.241	1.000			
左折時+右折	0.037	0.011	-0.080	-0.284	-0.031	0.018	1.000		
車両相互:他	-0.112	-0.012	-0.173	-0.367	-0.161	-0.086	-0.129	1.000	
車両単独	-0.046	0.037	0.116	-0.156	-0.122	-0.036	0.131	-0.094	1.000

別表9 経験した違反内容・事故類型の相関関係（経験数により対象データを制限）

事故・違反歴 各1回以上

	人対車両	正面衝突	追突:進行中	追突:他	出会い頭	右直	左折時+右折他	車両相互:他	車両単独
飲酒	-0.011	-0.014	-0.010	0.012	-0.001	-0.006	-0.014	-0.004	0.044
信号無視	0.027	0.001	0.007	0.010	-0.018	0.032	0.000	0.042	-0.011
通行禁止	-0.001	0.008	0.021	-0.027	0.008	0.023	0.011	0.010	-0.016
通行区分	-0.015	0.014	-0.003	-0.045	0.010	0.038	0.036	0.036	0.005
横断禁止	0.057	-0.004	0.010	0.014	-0.028	-0.011	0.007	0.027	-0.017
踏切違反	-0.031	-0.010	0.006	0.050	-0.027	0.006	-0.002	0.012	0.001
指定場所不停止	0.001	0.022	-0.018	-0.031	0.012	0.008	-0.016	0.011	0.044
駐車違反	0.019	-0.009	-0.027	0.016	-0.026	0.041	0.009	0.038	-0.010
整備不良	0.038	-0.003	0.044	-0.014	-0.019	0.023	0.005	0.035	0.039
速度違反	-0.016	0.008	0.012	0.021	-0.030	0.038	0.017	-0.001	-0.002
ベルト着用	-0.006	0.012	0.037	0.042	0.004	-0.019	-0.009	0.001	-0.008
携帯電話	0.008	-0.016	-0.002	0.041	-0.012	0.003	-0.022	-0.009	0.000

事故・違反歴 各2回以上

	人対車両	正面衝突	追突:進行中	追突:他	出会い頭	右直	左折時+右折他	車両相互:他	車両単独
飲酒	-0.027	0.020	-0.026	-0.009	0.089	-0.031	0.019	-0.045	-0.016
信号無視	0.004	-0.031	0.008	0.000	0.033	0.008	-0.006	0.064	0.017
通行禁止	-0.065	0.048	0.011	-0.017	<b>0.102</b>	-0.038	-0.029	0.075	-0.063
通行区分	0.001	-0.046	-0.055	<b>-0.126</b>	-0.034	<b>0.101</b>	0.000	0.082	<b>0.104</b>
横断禁止	<b>0.214</b>	0.039	-0.044	0.021	0.000	-0.060	0.074	0.007	0.000
踏切違反	-0.070	-0.027	-0.001	<b>0.101</b>	-0.080	0.007	-0.051	0.095	-0.024
指定場所不停止	-0.059	-0.002	0.010	-0.008	-0.067	0.045	-0.014	0.089	0.002
駐車違反	0.035	0.063	-0.030	-0.069	-0.023	0.054	0.008	0.018	-0.029
整備不良	0.089	-0.037	<b>0.111</b>	<b>-0.111</b>	-0.047	-0.016	0.065	0.025	<b>0.125</b>
速度違反	0.018	0.020	-0.018	-0.017	-0.033	0.086	-0.004	-0.026	0.025
ベルト着用	-0.034	-0.022	<b>0.115</b>	<b>0.118</b>	0.027	<b>-0.122</b>	-0.030	-0.051	-0.020
携帯電話	-0.006	-0.065	-0.038	0.116	-0.035	-0.023	-0.027	-0.041	0.007

注:太字は、相関係数の絶対値が0.1以上

別表10-1 違反別 相関別集計

(男性)

(違反者数)

違反 重複違反	飲酒	信号 無視	通行 禁止	通行 区分	横断 禁止	踏切 違反	指定場所 不停止	駐車 違反	整備 不良	速度 違反	ベルト 着用	携帯 電話
飲酒	12	47	44	16	5	9	47	116	14	151	214	18
信号無視	47	22	167	48	34	45	203	387	62	623	696	43
通行禁止	44	167	30	70	44	38	193	404	51	468	496	43
通行区分	16	48	70	4	15	17	70	107	16	167	127	12
横断禁止	5	34	44	15	2	1	27	100	8	86	78	10
踏切違反	9	45	38	17	1	1	48	59	12	120	133	12
指定場所不停止	47	203	193	70	27	48	48	373	56	637	712	45
駐車違反	116	387	404	107	100	59	373	255	104	1,035	1,104	109
整備不良	14	62	51	16	8	12	56	104	7	155	212	18
速度違反	151	623	468	167	86	120	637	1,035	155	521	1,999	155
ベルト着用	214	696	496	127	78	133	712	1,104	212	1,999	953	199
携帯電話	18	43	43	12	10	12	45	109	18	155	199	1
当該違反経験者数	603	1,944	1,735	513	282	370	2,228	3,589	446	6,905	7,136	398
当該違反のみ(1回以上)	208	590	591	155	79	94	809	1,267	84	3,252	3,230	75
当該違反件数	634	2,099	1,852	530	279	375	2,428	5,023	517	8,660	11,485	419

(女性)

(違反者数)

違反 重複違反	飲酒	信号 無視	通行 禁止	通行 区分	横断 禁止	踏切 違反	指定場所 不停止	駐車 違反	整備 不良	速度 違反	ベルト 着用	携帯 電話
飲酒	4	5	3	0	0	0	10	15	1	16	24	2
信号無視	5	12	48	6	4	11	78	94	6	154	164	5
通行禁止	3	48	11	9	1	11	74	128	5	106	133	12
通行区分	0	6	9	1	0	2	12	16	1	15	12	4
横断禁止	0	4	1	0	0	1	7	27	1	9	7	0
踏切違反	0	11	11	2	1	4	18	20	0	35	41	0
指定場所不停止	10	78	74	12	7	18	40	142	13	217	276	15
駐車違反	15	94	128	16	27	20	142	221	15	288	352	22
整備不良	1	6	5	1	1	0	13	15	2	8	40	5
速度違反	16	154	106	15	9	35	217	288	8	172	508	26
ベルト着用	24	164	133	12	7	41	276	352	40	508	406	46
携帯電話	2	5	12	4	0	0	15	22	5	26	46	0
当該違反経験者数	107	839	800	106	72	202	1,584	2,106	115	2,976	3,127	132
当該違反のみ(1回以上)	52	423	430	52	33	109	940	1,263	46	1,906	1,904	47
当該違反件数	113	876	827	108	72	207	1,688	2,636	124	3,362	4,354	134

(男女計)

(違反者数)

違反 重複違反	飲酒	信号 無視	通行 禁止	通行 区分	横断 禁止	踏切 違反	指定場所 不停止	駐車 違反	整備 不良	速度 違反	ベルト 着用	携帯 電話
飲酒	16	52	47	16	5	9	57	131	15	167	238	20
信号無視	52	34	215	54	38	56	281	481	68	777	860	48
通行禁止	47	215	41	79	45	49	267	532	56	574	629	55
通行区分	16	54	79	5	15	19	82	123	17	182	139	16
横断禁止	5	38	45	15	2	2	34	127	9	95	85	10
踏切違反	9	56	49	19	2	5	66	79	12	155	174	12
指定場所不停止	57	281	267	82	34	66	88	515	69	854	988	60
駐車違反	131	481	532	123	127	79	515	476	119	1,323	1,456	131
尾灯等不良	15	68	56	17	9	12	69	119	9	163	252	23
速度違反	167	777	574	182	95	155	854	1,323	163	693	2,507	181
ベルト着用	238	860	629	139	85	174	988	1,456	252	2,507	1,359	245
携帯電話	20	48	55	16	10	12	60	131	23	181	245	1
当該違反経験者数	710	2,783	2,535	619	354	572	3,812	5,695	561	9,881	10,263	530
当該違反のみ(1回以上)	260	1,013	1,021	207	112	203	1,749	2,530	130	5,158	5,134	122
当該違反件数	747	2,975	2,679	638	351	582	4,116	7,659	641	12,022	15,839	553

別表10-2 違反別 他の違反の違反経験率（2回以上の者）

(男性)

違反 重複違反	(%)												(%)	
	飲酒	信号無視	通行禁止	通行区分	横断禁止	踏切違反	指定場所不停止	駐車違反	整備不良	速度違反	ベルト着用	携帯電話	違反経験率(A)	経験者数
飲酒	2.0	2.4	2.5	3.1	1.8	2.4	2.1	3.2	3.1	2.2	3.0	4.5	1.6	603
信号無視	7.8	1.1	9.6	9.4	12.1	12.2	9.1	10.8	13.9	9.0	9.8	10.8	5.2	1,944
通行禁止	7.3	8.6	1.7	13.6	15.6	10.3	8.7	11.3	11.4	6.8	7.0	10.8	4.6	1,735
通行区分	2.7	2.5	4.0	0.8	5.3	4.6	3.1	3.0	3.6	2.4	1.8	3.0	1.4	513
横断禁止	0.8	1.7	2.5	2.9	0.7	0.3	1.2	2.8	1.8	1.2	1.1	2.5	0.8	282
踏切違反	1.5	2.3	2.2	3.3	0.4	0.3	2.2	1.6	2.7	1.7	1.9	3.0	1.0	370
指定場所不停止	7.8	10.4	11.1	13.6	9.6	13.0	2.2	10.4	12.6	9.2	10.0	11.3	6.0	2,228
駐車違反	19.2	19.9	23.3	20.9	35.5	15.9	16.7	7.1	23.3	15.0	15.5	27.4	9.6	3,589
整備不良	2.3	3.2	2.9	3.1	2.8	3.2	2.5	2.9	1.6	2.2	3.0	4.5	1.2	446
速度違反	25.0	32.0	27.0	32.6	30.5	32.4	28.6	28.8	34.8	7.5	28.0	38.9	18.5	6,905
ベルト着用	35.5	35.8	28.6	24.8	27.7	35.9	32.0	30.8	47.5	29.0	13.4	50.0	19.1	7,136
携帯電話	3.0	2.2	2.5	2.3	3.5	3.2	2.0	3.0	4.0	2.2	2.8	0.3	1.1	398
重複率 (%)	115	122	118	130	145	134	110	116	160	89	97	167	全運転者数 37,407	

(女性)

違反 重複違反	(%)												(%)	
	飲酒	信号無視	通行禁止	通行区分	横断禁止	踏切違反	指定場所不停止	駐車違反	整備不良	速度違反	ベルト着用	携帯電話	違反経験率(A)	経験者数
飲酒	3.7	0.6	0.4	0.0	0.0	0.0	0.6	0.7	0.9	0.5	0.8	1.5	0.3	107
信号無視	4.7	1.4	6.0	5.7	5.6	5.4	4.9	4.5	5.2	5.2	5.2	3.8	2.2	839
通行禁止	2.8	5.7	1.4	8.5	1.4	5.4	4.7	6.1	4.3	3.6	4.3	9.1	2.1	800
通行区分	0.0	0.7	1.1	0.9	0.0	1.0	0.8	0.8	0.9	0.5	0.4	3.0	0.3	106
横断禁止	0.0	0.5	0.1	0.0	0.0	0.5	0.4	1.3	0.9	0.3	0.2	0.0	0.2	72
踏切違反	0.0	1.3	1.4	1.9	1.4	2.0	1.1	0.9	0.0	1.2	1.3	0.0	0.5	202
指定場所不停止	9.3	9.3	9.3	11.3	9.7	8.9	2.5	6.7	11.3	7.3	8.8	11.4	4.2	1,584
駐車違反	14.0	11.2	16.0	15.1	37.5	9.9	9.0	10.5	13.0	9.7	11.3	16.7	5.6	2,106
整備不良	0.9	0.7	0.6	0.9	1.4	0.0	0.8	0.7	1.7	0.3	1.3	3.8	0.3	115
速度違反	15.0	18.4	13.3	14.2	12.5	17.3	13.7	13.7	7.0	5.8	16.2	19.7	8.0	2,976
ベルト着用	22.4	19.5	16.6	11.3	9.7	20.3	17.4	16.7	34.8	17.1	13.0	34.8	8.4	3,127
携帯電話	1.9	0.6	1.5	3.8	0.0	0.0	0.9	1.0	4.3	0.9	1.5	0.0	0.4	132
重複率 (%)	75	70	68	74	79	71	57	64	84	52	64	104	全運転者数 37,407	

(男女計)

違反 重複違反	(%)												(%)	
	飲酒	信号無視	通行禁止	通行区分	横断禁止	踏切違反	指定場所不停止	駐車違反	整備不良	速度違反	ベルト着用	携帯電話	違反経験率(A)	経験者数
飲酒	2.3	1.9	1.9	2.6	1.4	1.6	1.5	2.3	2.7	1.7	2.3	3.8	0.9	710
信号無視	7.3	1.2	8.5	8.7	10.7	9.8	7.4	8.4	12.1	7.9	8.4	9.1	3.7	2,783
通行禁止	6.6	7.7	1.6	12.8	12.7	8.6	7.0	9.3	10.0	5.8	6.1	10.4	3.4	2,535
通行区分	2.3	1.9	3.1	0.8	4.2	3.3	2.2	2.2	3.0	1.8	1.4	3.0	0.8	619
横断禁止	0.7	1.4	1.8	2.4	0.6	0.3	0.9	2.2	1.6	1.0	0.8	1.9	0.5	354
踏切違反	1.3	2.0	1.9	3.1	0.6	0.9	1.7	1.4	2.1	1.6	1.7	2.3	0.8	572
指定場所不停止	8.0	10.1	10.5	13.2	9.6	11.5	2.3	9.0	12.3	8.6	9.6	11.3	5.1	3,812
駐車違反	18.5	17.3	21.0	19.9	35.9	13.8	13.5	8.4	21.2	13.4	14.2	24.7	7.6	5,695
整備不良	2.1	2.4	2.2	2.7	2.5	2.1	1.8	2.1	1.6	1.6	2.5	4.3	0.7	561
速度違反	23.5	27.9	22.6	29.4	26.8	27.1	22.4	23.2	29.1	7.0	24.4	34.2	13.2	9,881
ベルト着用	33.5	30.9	24.8	22.5	24.0	30.4	25.9	25.6	44.9	25.4	13.2	46.2	13.7	10,263
携帯電話	2.8	1.7	2.2	2.6	2.8	2.1	1.6	2.3	4.1	1.8	2.4	0.2	0.7	530
重複率 (%)	109	107	102	121	132	112	88	96	145	78	87	151	全運転者数 74,814	

注：経験率は、別表10-1の各欄の値を当該違反経験者数で除したものの。  
 重複率は、各列の経験率の合計。この値が大きい程、他の違反も経験する傾向が強い。

別表10-3 違反別 他の違反の正規化違反経験率（2回以上の者）

(男性)

(比)

違反 重複違反	飲酒	信号無視	通行禁止	通行区分	横断禁止	踏切違反	指定場所不停止	駐車違反	整備不良	速度違反	ベルト着用	携帯電話
飲酒	1.2											
信号無視	1.5	0.2										
通行禁止	1.6	1.9	0.4									
通行区分	1.9	1.8	2.9	0.6								
横断禁止	1.1	2.3	<b>3.4</b>	<b>3.9</b>	0.9							
踏切違反	1.5	2.3	2.2	<b>3.4</b>	0.4	0.3						
指定場所不停止	1.3	1.8	1.9	2.3	1.6	2.2	0.4					
駐車違反	2.0	2.1	2.4	2.2	<b>3.7</b>	1.7	1.7	0.7				
整備不良	1.9	2.7	2.5	2.6	2.4	2.7	2.1	2.4	1.3			
速度違反	1.4	1.7	1.5	1.8	1.7	1.8	1.5	1.6	1.9	0.4		
ベルト着用	1.9	1.9	1.5	1.3	1.4	1.9	1.7	1.6	2.5	1.5	0.7	
携帯電話	2.8	2.1	2.3	2.2	<b>3.3</b>	3.0	1.9	2.9	<b>3.8</b>	2.1	2.6	0.2

注1: 太字は、3以上。(ただし、別表10-1に示される件数が10件以上)

(女性)

(比)

違反 重複違反	飲酒	信号無視	通行禁止	通行区分	横断禁止	踏切違反	指定場所不停止	駐車違反	整備不良	速度違反	ベルト着用	携帯電話
飲酒	<b>13.1</b>											
信号無視	2.1	0.6										
通行禁止	1.3	2.7	0.6									
通行区分	0.0	2.5	<b>4.0</b>	3.3								
横断禁止	0.0	2.5	0.6	0.0	0.0							
踏切違反	0.0	2.4	2.5	3.5	2.6	<b>3.7</b>						
指定場所不停止	2.2	2.2	2.2	2.7	2.3	2.1	0.6					
駐車違反	2.5	2.0	2.8	2.7	<b>6.7</b>	1.8	1.6	1.9				
整備不良	3.0	2.3	2.0	3.1	4.5	0.0	2.7	2.3	5.7			
速度違反	1.9	2.3	1.7	1.8	1.6	2.2	1.7	1.7	0.9	0.7		
ベルト着用	2.7	2.3	2.0	1.4	1.2	2.4	2.1	2.0	4.2	2.0	1.6	
携帯電話	5.3	1.7	4.3	10.7	0.0	0.0	2.7	3.0	<b>12.3</b>	2.5	<b>4.2</b>	0.0

注2: 太字は、3以上。(ただし、別表10-1に示される件数が3件以上)

(男女計)

(比)

違反 重複違反	飲酒	信号無視	通行禁止	通行区分	横断禁止	踏切違反	指定場所不停止	駐車違反	整備不良	速度違反	ベルト着用	携帯電話
飲酒	2.4											
信号無視	2.0	0.3										
通行禁止	2.0	2.3	0.5									
通行区分	2.7	2.3	<b>3.8</b>	1.0								
横断禁止	1.5	2.9	<b>3.8</b>	5.1	1.2							
踏切違反	1.7	2.6	2.5	4.0	0.7	1.1						
指定場所不停止	1.6	2.0	2.1	2.6	1.9	2.3	0.5					
駐車違反	2.4	2.3	2.8	2.6	<b>4.7</b>	1.8	1.8	1.1				
整備不良	2.8	<b>3.3</b>	2.9	3.7	3.4	2.8	2.4	2.8	2.1			
速度違反	1.8	2.1	1.7	2.2	2.0	2.1	1.7	1.8	2.2	0.5		
ベルト着用	2.4	2.3	1.8	1.6	1.8	2.2	1.9	1.9	<b>3.3</b>	1.8	1.0	
携帯電話	<b>4.0</b>	2.4	<b>3.1</b>	3.6	4.0	3.0	2.2	<b>3.2</b>	<b>5.8</b>	2.6	<b>3.4</b>	0.3

注3: 太字は、3以上。(ただし、別表10-1に示される件数が20件以上)

注: 正規化経験率は、別表10-2に示す経験率を該当する違反内容の違反経験率(A)で除したものと



別表11-1 事故類型別 相関別集計

(男性)

事故 重複事故	人対 車両	正面 衝突	追突:進 行中	追突:他	出会い 頭	右直	左折時+ 右折他	車両相 互:他	車両 単独
人対車両	3	2	5	32	21	7	8	12	3
正面衝突	2	0	3	27	16	7	5	10	3
追突:進行中	5	3	2	30	17	5	4	8	5
追突:他	32	27	30	82	98	43	22	53	11
出会い頭	21	16	17	98	21	24	27	45	14
右直	7	7	5	43	24	6	9	20	4
左折時+右折他	8	5	4	22	27	9	6	21	4
車両相互:他	12	10	8	53	45	20	21	12	8
車両単独	3	3	5	11	14	4	4	8	5
当該事故経験者数	284	203	290	1,615	1,236	409	395	634	173
当該事故のみ(1回以上)	214	143	227	1,339	1,006	315	315	491	132
当該事故件数	288	204	293	1,743	1,269	418	403	662	178

(女性)

事故 重複事故	人対 車両	正面 衝突	追突:進 行中	追突:他	出会い 頭	右直	左折時+ 右折他	車両相 互:他	車両 単独
人対車両	1	0	0	3	4	0	0	3	0
正面衝突	0	0	4	7	5	1	3	6	1
追突:進行中	0	4	1	6	7	0	0	1	0
追突:他	3	7	6	44	57	14	16	20	5
出会い頭	4	5	7	57	27	5	15	10	4
右直	0	1	0	14	5	3	2	2	1
左折時+右折他	0	3	0	16	15	2	0	2	2
車両相互:他	3	6	1	20	10	2	2	3	2
車両単独	0	1	0	5	4	1	2	2	0
当該事故経験者数	183	114	136	1,056	910	190	229	291	83
当該事故のみ(1回以上)	173	91	120	935	809	164	188	247	68
当該事故件数	185	115	137	1,103	941	193	230	295	83

(男女計)

事故 重複事故	人対 車両	正面 衝突	追突:進 行中	追突:他	出会い 頭	右直	左折時+ 右折他	車両相 互:他	車両 単独
人対車両	4	2	5	35	25	7	8	15	3
正面衝突	2	0	7	34	21	8	8	16	4
追突:進行中	5	7	3	36	24	5	4	9	5
追突:他	35	34	36	126	155	57	38	73	16
出会い頭	25	21	24	155	48	29	42	55	18
右直	7	8	5	57	29	9	11	22	5
左折時+右折他	8	8	4	38	42	11	6	23	6
車両相互:他	15	16	9	73	55	22	23	15	10
車両単独	3	4	5	16	18	5	6	10	5
当該事故経験者数	467	317	426	2,671	2,146	599	624	925	256
当該事故のみ(1回以上)	387	234	347	2,274	1,815	479	503	738	200
当該事故件数	473	319	430	2,846	2,210	611	633	957	261

別表11-2 事故類型別 他の事故類型の事故経験率（2回以上の者）

事故 重複事故	(%)									(%)	
	人対 車両	正面 衝突	追突: 進行中	追突: 他	出会い 頭	右直	左折時 +右折 他	車両相 互:他	車両 単独	事故経 験率 (B)	経験者 数
人対車両	1.1	1.0	1.7	2.0	1.7	1.7	2.0	1.9	1.7	0.8	284
正面衝突	0.7	0.0	1.0	1.7	1.3	1.7	1.3	1.6	1.7	0.5	203
追突:進行中	1.8	1.5	0.7	1.9	1.4	1.2	1.0	1.3	2.9	0.8	290
追突:他	11.3	13.3	10.3	5.1	7.9	10.5	5.6	8.4	6.4	4.3	1,615
出会い頭	7.4	7.9	5.9	6.1	1.7	5.9	6.8	7.1	8.1	3.3	1,236
右直	2.5	3.4	1.7	2.7	1.9	1.5	2.3	3.2	2.3	1.1	409
左折時+右折	2.8	2.5	1.4	1.4	2.2	2.2	1.5	3.3	2.3	1.1	395
車両相互:他	4.2	4.9	2.8	3.3	3.6	4.9	5.3	1.9	4.6	1.7	634
車両単独	1.1	1.5	1.7	0.7	1.1	1.0	1.0	1.3	2.9	0.5	173
重複率 (%)	32.7	36.0	27.2	24.6	22.9	30.6	26.8	29.8	32.9	全運転者数 37,407	

事故 重複事故	(%)									(%)	
	人対 車両	正面 衝突	追突: 進行中	追突: 他	出会い 頭	右直	左折時 +右折 他	車両相 互:他	車両 単独	事故経 験率 (B)	経験者 数
人対車両	0.5	0.0	0.0	0.3	0.4	0.0	0.0	1.0	0.0	0.5	183
正面衝突	0.0	0.0	2.9	0.7	0.5	0.5	1.3	2.1	1.2	0.3	114
追突:進行中	0.0	3.5	0.7	0.6	0.8	0.0	0.0	0.3	0.0	0.4	136
追突:他	1.6	6.1	4.4	4.2	6.3	7.4	7.0	6.9	6.0	2.8	1,056
出会い頭	2.2	4.4	5.1	5.4	3.0	2.6	6.6	3.4	4.8	2.4	910
右直	0.0	0.9	0.0	1.3	0.5	1.6	0.9	0.7	1.2	0.5	190
左折時+右折	0.0	2.6	0.0	1.5	1.6	1.1	0.0	0.7	2.4	0.6	229
車両相互:他	1.6	5.3	0.7	1.9	1.1	1.1	0.9	1.0	2.4	0.8	291
車両単独	0.0	0.9	0.0	0.5	0.4	0.5	0.9	0.7	0.0	0.2	83
重複率 (%)	6.0	23.7	14.0	16.3	14.7	14.7	17.5	16.8	18.1	全運転者数 37,407	

事故 重複事故	(%)									(%)	
	人対 車両	正面 衝突	追突: 進行中	追突: 他	出会い 頭	右直	左折時 +右折 他	車両相 互:他	車両 単独	事故経 験率 (B)	経験者 数
人対車両	0.9	0.6	1.2	1.3	1.2	1.2	1.3	1.6	1.2	0.6	467
正面衝突	0.4	0.0	1.6	1.3	1.0	1.3	1.3	1.7	1.6	0.4	317
追突:進行中	1.1	2.2	0.7	1.3	1.1	0.8	0.6	1.0	2.0	0.6	426
追突:他	7.5	10.7	8.5	4.7	7.2	9.5	6.1	7.9	6.3	3.6	2,671
出会い頭	5.4	6.6	5.6	5.8	2.2	4.8	6.7	5.9	7.0	2.9	2,146
右直	1.5	2.5	1.2	2.1	1.4	1.5	1.8	2.4	2.0	0.8	599
左折時+右折	1.7	2.5	0.9	1.4	2.0	1.8	1.0	2.5	2.3	0.8	624
車両相互:他	3.2	5.0	2.1	2.7	2.6	3.7	3.7	1.6	3.9	1.2	925
車両単独	0.6	1.3	1.2	0.6	0.8	0.8	1.0	1.1	2.0	0.3	256
重複率 (%)	22.3	31.5	23.0	21.3	19.4	25.5	23.4	25.7	28.1	全運転者数 74,814	

注:経験率は、別表12-1の各欄の値を当該事故経験者数で除したもの。

重複率は、各列の経験率の合計。この値が大きい程、他の違反も経験する傾向が強い。

別表11-3 事故類型別 他の事故類型の正規化事故経験率（2回以上の者）

（男性）

（比）

事故 重複事故	人対 車両	正面 衝突	追突： 進行中	追突： 他	出会い 頭	右直	左折時 +右折 他	車両相 互：他	車両 単独
人対車両	1.4								
正面衝突	1.3	0.0							
追突：進行	2.3	1.9	0.9						
追突：他	2.6	3.1	2.4	1.2					
出会い頭	2.2	2.4	1.8	1.8	0.5				
右直	2.3	3.2	1.6	2.4	1.8	1.3			
左折時+右	2.7	2.3	1.3	1.3	2.1	2.1	1.4		
車両相互	2.5	2.9	1.6	1.9	2.1	2.9	3.1	1.1	
車両単独	2.3	3.2	3.7	1.5	2.4	2.1	2.2	2.7	6.2

注1:太字は、3以上。(ただし、別表11-1に示される件数が5件以上)

（女性）

（比）

事故 重複事故	人対 車両	正面 衝突	追突： 進行中	追突： 他	出会い 頭	右直	左折時 +右折 他	車両相 互：他	車両 単独
人対車両	1.1								
正面衝突	0.0	0.0							
追突：進行	0.0	9.7	2.0						
追突：他	0.6	2.2	1.6	1.5					
出会い頭	0.9	1.8	2.1	2.2	1.2				
右直	0.0	1.7	0.0	2.6	1.1	3.1			
左折時+右	0.0	4.3	0.0	2.5	2.7	1.7	0.0		
車両相互	2.1	6.8	0.9	2.4	1.4	1.4	1.1	1.3	
車両単独	0.0	4.0	0.0	2.1	2.0	2.4	3.9	3.1	0.0

注1:太字は、3以上。(ただし、別表11-1に示される件数が5件以上)

（男女計）

（比）

事故 重複事故	人対 車両	正面 衝突	追突： 進行中	追突： 他	出会い 頭	右直	左折時 +右折 他	車両相 互：他	車両 単独
人対車両	1.4								
正面衝突	1.0	0.0							
追突：進行	1.9	3.9	1.2						
追突：他	2.1	3.0	2.4	1.3					
出会い頭	1.9	2.3	2.0	2.0	0.8				
右直	1.9	3.2	1.5	2.7	1.7	1.9			
左折時+右	2.1	3.0	1.1	1.7	2.3	2.2	1.2		
車両相互	2.6	4.1	1.7	2.2	2.1	3.0	3.0	1.3	
車両単独	1.9	3.7	3.4	1.8	2.5	2.4	2.8	3.2	5.7

注1:太字は、3以上。(ただし、別表11-1に示される件数が5件以上)

注:正規化事故経験率は、別表11-2に示す経験率を該当する事故類型の事故経験率(B)で除したものの

別表12-1 経験した違反・事故類型 相関別集計

(男性)

	人対 車両	正面 衝突	追突:進 行中	追突:他	出会い 頭	右直	左折時+ 右折他	車両相 互:他	車両 単独
飲酒	4	3	5	41	21	7	5	14	8
信号無視	33	18	31	148	101	44	38	74	15
通行禁止	20	20	30	104	93	38	32	54	12
通行区分	4	5	4	25	32	14	14	21	4
横断禁止	7	3	5	22	12	5	5	16	1
踏切違反	2	4	7	35	20	8	7	16	4
指定場所不停止	28	20	21	132	111	42	26	69	24
駐車違反	46	29	37	259	169	81	68	136	26
整備不良	13	5	13	35	30	10	8	23	6
速度違反	70	62	85	465	318	132	113	170	53
ベルト着用	83	63	99	469	357	111	98	179	51
携帯電話	8	3	7	43	23	8	4	10	4
当該類型事故経験者数	284	203	290	1,615	1,236	409	395	634	173

(女性)

	人対 車両	正面 衝突	追突:進 行中	追突:他	出会い 頭	右直	左折時+ 右折他	車両相 互:他	車両 単独
飲酒	1	0	0	5	5	2	0	1	2
信号無視	7	6	2	54	30	8	4	20	1
通行禁止	9	3	5	43	37	11	13	15	3
通行区分	1	2	2	4	4	3	5	3	1
横断禁止	4	0	1	4	1	0	1	1	0
踏切違反	0	0	1	22	5	3	3	0	1
指定場所不停止	10	11	9	69	67	18	20	17	13
駐車違反	22	9	7	96	68	22	24	32	7
整備不良	0	0	1	6	0	3	2	2	1
速度違反	21	15	19	169	111	27	32	52	12
ベルト着用	17	18	17	163	134	29	36	44	17
携帯電話	0	0	0	10	6	1	1	4	0
当該類型事故経験者数	183	114	136	1,056	910	190	229	291	83

(男女計)

	人対 車両	正面 衝突	追突:進 行中	追突:他	出会い 頭	右直	左折時+ 右折他	車両相 互:他	車両 単独
飲酒	5	3	5	46	26	9	5	15	10
信号無視	40	24	33	202	131	52	42	94	16
通行禁止	29	23	35	147	130	49	45	69	15
通行区分	5	7	6	29	36	17	19	24	5
横断禁止	11	3	6	26	13	5	6	17	1
踏切違反	2	4	8	57	25	11	10	16	5
指定場所不停止	38	31	30	201	178	60	46	86	37
駐車違反	68	38	44	355	237	103	92	168	33
整備不良	13	5	14	41	30	13	10	25	7
速度違反	91	77	104	634	429	159	145	222	65
ベルト着用	100	81	116	632	491	140	134	223	68
携帯電話	8	3	7	53	29	9	5	14	4
当該類型事故経験者数	467	317	426	2,671	2,146	599	624	925	256

注: 事故経験者には違反処分のない者(2当)も含まれる。

別表12-2 事故類型別 違反経験率

	(男性)										(%)	
	人対 車両	正面 衝突	追突: 進行中	追突: 他	出会い 頭	右直	左折時 +右折	車両相 互:他	車両 単独	違反経 験率(A)	違反経 験者数	
飲酒	1.4	1.5	1.7	2.5	1.7	1.7	1.3	2.2	4.6	1.6	603	
信号無視	11.6	8.9	10.7	9.2	8.2	10.8	9.6	11.7	8.7	5.2	1,944	
通行禁止	7.0	9.9	10.3	6.4	7.5	9.3	8.1	8.5	6.9	4.6	1,735	
通行区分	1.4	2.5	1.4	1.5	2.6	3.4	3.5	3.3	2.3	1.4	513	
横断禁止	2.5	1.5	1.7	1.4	1.0	1.2	1.3	2.5	0.6	0.8	282	
踏切違反	0.7	2.0	2.4	2.2	1.6	2.0	1.8	2.5	2.3	1.0	370	
指定場所不停止	9.9	9.9	7.2	8.2	9.0	10.3	6.6	10.9	13.9	6.0	2,228	
駐車違反	16.2	14.3	12.8	16.0	13.7	19.8	17.2	21.5	15.0	9.6	3,589	
整備不良	4.6	2.5	4.5	2.2	2.4	2.4	2.0	3.6	3.5	1.2	446	
速度違反	24.6	30.5	29.3	28.8	25.7	32.3	28.6	26.8	30.6	18.5	6,905	
ベルト着用	29.2	31.0	34.1	29.0	28.9	27.1	24.8	28.2	29.5	19.1	7,136	
携帯電話	2.8	1.5	2.4	2.7	1.9	2.0	1.0	1.6	2.3	1.1	398	
全運転者数											37,407	

	(女性)										(%)	
	人対 車両	正面 衝突	追突: 進行中	追突: 他	出会い 頭	右直	左折時 +右折	車両相 互:他	車両 単独	違反経 験率(A)	違反経 験者数	
飲酒	0.5	0.0	0.0	0.5	0.5	1.1	0.0	0.3	2.4	0.3	107	
信号無視	3.8	5.3	1.5	5.1	3.3	4.2	1.7	6.9	1.2	2.2	839	
通行禁止	4.9	2.6	3.7	4.1	4.1	5.8	5.7	5.2	3.6	2.1	800	
通行区分	0.5	1.8	1.5	0.4	0.4	1.6	2.2	1.0	1.2	0.3	106	
横断禁止	2.2	0.0	0.7	0.4	0.1	0.0	0.4	0.3	0.0	0.2	72	
踏切違反	0.0	0.0	0.7	2.1	0.5	1.6	1.3	0.0	1.2	0.5	202	
指定場所不停止	5.5	9.6	6.6	6.5	7.4	9.5	8.7	5.8	15.7	4.2	1,584	
駐車違反	12.0	7.9	5.1	9.1	7.5	11.6	10.5	11.0	8.4	5.6	2,106	
整備不良	0.0	0.0	0.7	0.6	0.0	1.6	0.9	0.7	1.2	0.3	115	
速度違反	11.5	13.2	14.0	16.0	12.2	14.2	14.0	17.9	14.5	8.0	2,976	
ベルト着用	9.3	15.8	12.5	15.4	14.7	15.3	15.7	15.1	20.5	8.4	3,127	
携帯電話	0.0	0.0	0.0	0.9	0.7	0.5	0.4	1.4	0.0	0.4	132	
全運転者数											37,407	

	(男女計)										(%)	
	人対 車両	正面 衝突	追突: 進行中	追突: 他	出会い 頭	右直	左折時 +右折	車両相 互:他	車両 単独	違反経 験率(A)	違反経 験者数	
飲酒	1.1	0.9	1.2	1.7	1.2	1.5	0.8	1.6	3.9	0.9	710	
信号無視	8.6	7.6	7.7	7.6	6.1	8.7	6.7	10.2	6.3	3.7	2,783	
通行禁止	6.2	7.3	8.2	5.5	6.1	8.2	7.2	7.5	5.9	3.4	2,535	
通行区分	1.1	2.2	1.4	1.1	1.7	2.8	3.0	2.6	2.0	0.8	619	
横断禁止	2.4	0.9	1.4	1.0	0.6	0.8	1.0	1.8	0.4	0.5	354	
踏切違反	0.4	1.3	1.9	2.1	1.2	1.8	1.6	1.7	2.0	0.8	572	
指定場所不停止	8.1	9.8	7.0	7.5	8.3	10.0	7.4	9.3	14.5	5.1	3,812	
駐車違反	14.6	12.0	10.3	13.3	11.0	17.2	14.7	18.2	12.9	7.6	5,695	
整備不良	2.8	1.6	3.3	1.5	1.4	2.2	1.6	2.7	2.7	0.7	561	
速度違反	19.5	24.3	24.4	23.7	20.0	26.5	23.2	24.0	25.4	13.2	9,881	
ベルト着用	21.4	25.6	27.2	23.7	22.9	23.4	21.5	24.1	26.6	13.7	10,263	
携帯電話	1.7	0.9	1.6	2.0	1.4	1.5	0.8	1.5	1.6	0.7	530	
全運転者数											74,814	

注: 経験率は、別表12-1の各欄の値を当該事故経験者数で除したものの。

別表12-3 事故類型別 正規化違反経験率

(男性)

(比)

	人対 車両	正面 衝突	追突:進 行中	追突:他	出会い 頭	右直	左折時+ 右折他	車両相 互:他	車両 単独
飲酒	0.9	0.9	1.1	1.6	1.1	1.1	0.8	1.4	2.9
信号無視	2.2	1.7	2.1	1.8	1.6	2.1	1.9	2.2	1.7
通行禁止	1.5	2.1	2.2	1.4	1.6	2.0	1.7	1.8	1.5
通行区分	1.0	1.8	1.0	1.1	1.9	2.5	2.6	2.4	1.7
横断禁止	3.3	2.0	2.3	1.8	1.3	1.6	1.7	<b>3.3</b>	0.8
踏切違反	0.7	2.0	2.4	2.2	1.6	2.0	1.8	2.6	2.3
指定場所不停止	1.7	1.7	1.2	1.4	1.5	1.7	1.1	1.8	2.3
駐車違反	1.7	1.5	1.3	1.7	1.4	2.1	1.8	2.2	1.6
整備不良	<b>3.8</b>	2.1	<b>3.8</b>	1.8	2.0	2.1	1.7	<b>3.0</b>	2.9
速度違反	1.3	1.7	1.6	1.6	1.4	1.7	1.5	1.5	1.7
ベルト着用	1.5	1.6	1.8	1.5	1.5	1.4	1.3	1.5	1.5
携帯電話	2.6	1.4	2.3	2.5	1.7	1.8	1.0	1.5	2.2

注1: 太字は、3以上。(ただし、別表12-1に示される件数が10件以上)

(女性)

(比)

	人対 車両	正面 衝突	追突:進 行中	追突:他	出会い 頭	右直	左折時+ 右折他	車両相 互:他	車両 単独
飲酒	1.9	0.0	0.0	1.7	1.9	3.7	0.0	1.2	8.4
信号無視	1.7	2.3	0.7	2.3	1.5	1.9	0.8	3.1	0.5
通行禁止	2.3	1.2	1.7	1.9	1.9	2.7	2.7	2.4	1.7
通行区分	1.9	6.2	5.2	1.3	1.6	5.6	7.7	3.6	4.3
横断禁止	11.4	0.0	3.8	2.0	0.6	0.0	2.3	1.8	0.0
踏切違反	0.0	0.0	1.4	<b>3.9</b>	1.0	2.9	2.4	0.0	2.2
指定場所不停止	1.3	2.3	1.6	1.5	1.7	2.2	2.1	1.4	<b>3.7</b>
駐車違反	2.1	1.4	0.9	1.6	1.3	2.1	1.9	2.0	1.5
整備不良	0.0	0.0	2.4	1.8	0.0	5.1	2.8	2.2	3.9
速度違反	1.4	1.7	1.8	2.0	1.5	1.8	1.8	2.2	1.8
ベルト着用	1.1	1.9	1.5	1.8	1.8	1.8	1.9	1.8	2.5
携帯電話	0.0	0.0	0.0	2.7	1.9	1.5	1.2	3.9	0.0

注2: 太字は、3以上。(ただし、別表12-1に示される件数が5件以上)

(男女計)

(比)

	人対 車両	正面 衝突	追突:進 行中	追突:他	出会い 頭	右直	左折時+ 右折他	車両相 互:他	車両 単独
飲酒	1.1	1.0	1.2	1.8	1.3	1.6	0.8	1.7	<b>4.1</b>
信号無視	2.3	2.0	2.1	2.0	1.6	2.3	1.8	2.7	1.7
通行禁止	1.8	2.1	2.4	1.6	1.8	2.4	2.1	2.2	1.7
通行区分	1.3	2.7	1.7	1.3	2.0	<b>3.4</b>	<b>3.7</b>	3.1	2.4
横断禁止	<b>5.0</b>	2.0	3.0	2.1	1.3	1.8	2.0	<b>3.9</b>	0.8
踏切違反	0.6	1.7	2.5	2.8	1.5	2.4	2.1	2.3	2.6
指定場所不停止	1.6	1.9	1.4	1.5	1.6	2.0	1.4	1.8	2.8
駐車違反	1.9	1.6	1.4	1.7	1.5	2.3	1.9	2.4	1.7
整備不良	<b>3.7</b>	2.1	<b>4.4</b>	2.0	1.9	2.9	2.1	<b>3.6</b>	3.6
速度違反	1.5	1.8	1.8	1.8	1.5	2.0	1.8	1.8	1.9
ベルト着用	1.6	1.9	2.0	1.7	1.7	1.7	1.6	1.8	1.9
携帯電話	2.4	1.3	2.3	2.8	1.9	2.1	1.1	2.1	2.2

注1: 太字は、3以上。(ただし、別表12-1に示される件数が10件以上)

注: 正規化違反経験率は、別表12-2に示す経験率を該当する違反経験率(A)で除したもの

別表13 違反経験別 事故率

違反歴	飲酒	信号無視	通行禁止	通行区分	横断禁止	踏切違反	指定場所不停止	駐車違反	整備不良	速度違反	ベルト着用	携帯電話
0	0.10	0.09	0.10	0.10	0.10	0.10	0.09	0.09	0.10	0.09	0.09	0.10
1	0.15	0.21	0.20	0.22	0.22	0.23	0.21	0.16	0.24	0.16	0.15	0.23
2	0.15	<b>0.28</b>	<b>0.32</b>	<b>0.36</b>	<b>0.27</b>	0.18	<b>0.29</b>	0.22	<b>0.42</b>	0.21	0.20	<b>0.33</b>
3		<b>0.34</b>	<b>0.51</b>	0.00	<b>2.10</b>		0.21	<b>0.25</b>	<b>0.38</b>	<b>0.25</b>	0.22	
4		<b>0.00</b>					<b>1.00</b>	<b>0.29</b>		0.24	0.24	
5		<b>4.21</b>						<b>0.27</b>		0.20	<b>0.29</b>	
6								<b>0.25</b>		<b>2.30</b>	<b>0.16</b>	
7								<b>0.35</b>			<b>0.19</b>	
8								<b>0.00</b>			<b>0.09</b>	
9								<b>0.70</b>				
10											<b>1.01</b>	
総計	9.9	9.9	9.9	9.9	9.9	9.9	9.9	9.9	9.9	9.9	9.9	9.9

注:太文字は、事故又は違反経験者(30493人)の事故率0.243(=7400件/30493人)よりも、高いもの。1を超えるものは、複数回の事故を経験していることになる。

違反歴	飲酒	信号無視	通行禁止	通行区分	横断禁止	踏切違反	指定場所不停止	駐車違反	整備不良	速度違反	ベルト着用	携帯電話
0	7,296	6,806	6,883	7,263	7,318	7,271	6,737	6,386	7,254	5,699	5,649	7,275
1	98	540	473	131	74	127	601	712	119	1,329	1,046	119
2	5	45	41	6	3	2	55	195	23	285	407	6
3		4	3		4		4	58	3	67	171	
4							2	30		14	75	
5		4						10		3	33	
6								5		2	10	
7								1			4	
8											1	
9								2				
10											3	
総計	7,400	7,400	7,400	7,400	7,400	7,400	7,400	7,400	7,400	7,400	7,400	7,400

違反歴	飲酒	信号無視	通行禁止	通行区分	横断禁止	踏切違反	指定場所不停止	駐車違反	整備不良	速度違反	ベルト着用	携帯電話
0	74,104	72,031	72,278	74,195	74,460	74,242	71,747	69,119	74,253	64,933	64,551	74,284
1	674	2,608	2,399	601	341	560	2,854	4,408	495	8,175	6,902	510
2	35	161	129	17	11	11	191	888	56	1,363	2,058	18
3	1	12	6	1	2	1	20	229	8	268	777	1
4		1					2	104		59	310	1
5		1	2					38	2	15	114	
6								21		1	62	
7								3			22	
8								1			11	
9								3			4	
10											3	
総計	74,814	74,814	74,814	74,814	74,814	74,814	74,814	74,814	74,814	74,814	74,814	74,814

注:ここでは、免許有効期間を考慮して、実際の事故件数を補正している。さらに、事故の集計(補正しない場合については、過去6年分を対象としていたが、今回は5年分)期間を変更したために、それまでの8740件よりも小さなものとなるが、分析結果の解釈に影響を与えるものではない。

別表14-1 男女別・年齢層別 問題運転者数

(人数)

(構成率:%)

年齢層	男			女			男			女		
	非問題	問題	計	非問題	問題	計	非問題	問題	計	非問題	問題	計
20歳未満	479	9	488	482	2	484	98.2	1.8	100.0	99.6	0.4	100.0
20-24歳	2,761	191	2,952	2,916	40	2,956	93.5	6.5	100.0	98.6	1.4	100.0
25-29歳	3,529	238	3,767	3,716	49	3,765	93.7	6.3	100.0	98.7	1.3	100.0
30-34歳	4,344	226	4,570	4,509	54	4,563	95.1	4.9	100.0	98.8	1.2	100.0
35-39歳	3,932	169	4,101	4,069	37	4,106	95.9	4.1	100.0	99.1	0.9	100.0
40-44歳	3,642	100	3,742	3,710	34	3,744	97.3	2.7	100.0	99.1	0.9	100.0
45-49歳	3,346	81	3,427	3,406	22	3,428	97.6	2.4	100.0	99.4	0.6	100.0
50-54歳	3,543	76	3,619	3,590	32	3,622	97.9	2.1	100.0	99.1	0.9	100.0
55-59歳	3,916	66	3,982	3,941	38	3,979	98.3	1.7	100.0	99.0	1.0	100.0
60-64歳	2,659	29	2,688	2,671	16	2,687	98.9	1.1	100.0	99.4	0.6	100.0
65-69歳	1,875	21	1,896	1,890	5	1,895	98.9	1.1	100.0	99.7	0.3	100.0
70-74歳	1,226	14	1,240	1,233	6	1,239	98.9	1.1	100.0	99.5	0.5	100.0
75-79歳	615	3	618	757	6	763	99.5	0.5	100.0	99.2	0.8	100.0
80-84歳	241	1	242	162	2	164	99.6	0.4	100.0	98.8	1.2	100.0
85-89歳	61	3	64	12		12	95.3	4.7	100.0	100.0	0.0	100.0
90歳以上	11		11				100.0	0.0	100.0			
全年齢層	36,180	1,227	37,407	37,064	343	37,407	96.7	3.3	100.0	99.1	0.9	100.0

別表14-2 性別・年齢層別 問題運転者による事故件数 及び事故経験者率

(事故件数)

(事故率)

年齢層	男			女			男			女		
	非問題	問題	計	非問題	問題	計	非問題	問題	計	非問題	問題	計
20歳未満	37	5	42	15	0	15	0.08	0.56	0.09	0.03	0.00	0.03
20-24歳	446	91	537	269	9	278	0.16	0.48	0.18	0.09	0.23	0.09
25-29歳	596	77	673	328	10	338	0.17	0.32	0.18	0.09	0.21	0.09
30-34歳	661	63	724	309	12	321	0.15	0.28	0.16	0.07	0.22	0.07
35-39歳	492	37	528	283	4	287	0.13	0.22	0.13	0.07	0.11	0.07
40-44歳	414	19	433	291	5	296	0.11	0.19	0.12	0.08	0.15	0.08
45-49歳	321	11	333	250	5	255	0.10	0.14	0.10	0.07	0.23	0.07
50-54歳	312	22	334	224	3	227	0.09	0.29	0.09	0.06	0.09	0.06
55-59歳	371	17	388	282	8	290	0.09	0.26	0.10	0.07	0.21	0.07
60-64歳	278	9	288	187	5	192	0.10	0.32	0.11	0.07	0.31	0.07
65-69歳	153	1	154	123	0	123	0.08	0.05	0.08	0.07	0.00	0.06
70-74歳	111	0	111	84	1	85	0.09	0.00	0.09	0.07	0.17	0.07
75-79歳	46	1	47	58	1	59	0.07	0.33	0.08	0.08	0.17	0.08
80-84歳	21	0	21	13	1	14	0.09	0.00	0.09	0.08	0.50	0.09
85-89歳	2	1	3	1		1	0.03	0.34	0.05	0.08		0.08
90歳以上												
全年齢層	4,262	354	4,617	2,718	64	2,783	0.12	0.29	0.12	0.07	0.19	0.07



別表15 自動車等（原付以上）の違反別・相手当事者別 死亡事故率等（2005年中）（1/3）

	自動車				二輪車					
	死亡事故率	重傷事故率	軽傷事故率	人身事故件数	死亡事故率	重傷事故率	軽傷事故率	人身事故件数		
信号無視	0.7	7.5	91.8	22,831	1.3	17.3	81.4	2,553		
通行禁止違反	1.6	12.9	85.5	186	1.6	13.1	85.2	61		
通行区分	右側通行	7.7	17.8	74.5	3,965	3.7	20.4	75.9	382	
	歩道等通行	0.0	6.5	93.5	31	0.0	10.0	90.0	10	
	その他	1.4	11.1	87.5	503	0.6	16.0	83.4	175	
車両通行帯違反	0.0	16.2	83.8	74	7.7	30.8	61.5	13		
最高速度違反	6.5	11.8	81.7	2,044	11.3	22.7	66.0	141		
横断等禁止違反	後退禁止違反	0.0	1.8	98.2	887	0.0	4.4	95.6	270	
	横断・転回禁止違反	0.7	5.6	93.7	2,099	0.6	12.4	87.0	1,667	
車間距離不保持	0.0	1.3	98.7	8,448	2.0	9.6	88.4	303		
進路変更禁止違反	0.8	3.8	95.4	1,066	0.8	9.9	89.3	779		
通行妨害(車両等)	0.0	4.7	95.3	466	0.0	10.6	89.4	385		
追越し違反	追越し方法違反	2.5	9.9	87.6	708	1.4	21.5	77.2	657	
	追越し禁止場所追越	3.2	14.3	82.6	505	0.9	17.0	82.1	212	
割込み等	0.0	5.3	94.7	57	0.0	11.1	88.9	18		
踏切不停止等	0.0	0.0	100.0	6	0.0	0.0	100.0	2		
右折違反	右折禁止場所右折等	0.4	7.6	92.0	499	0.4	14.0	85.5	691	
	交差点右折方法違反 原付の二段階右折方法違反 その他の右折方法違反	0.0	13.6	86.4	22	0.0	20.0	80.0	5	
左折違反	左折禁止場所右折等	0.6	2.3	97.1	171	0.2	7.3	92.5	1,095	
	交差点左折方法違反	0.2	3.6	96.2	525	0.1	6.8	93.1	3,347	
優先通行妨害等	1.3	7.4	91.4	9,224	1.5	14.0	84.5	5,037		
交差点安全進行義務違反	交差道路通行車両	0.4	6.2	93.4	10,668	0.7	12.9	86.4	7,230	
	反対方向からの右折車両	0.2	6.0	93.8	630	0.6	12.9	86.6	529	
	歩行者 その他	0.0	0.0	100.0	20	0.0	6.5	93.5	31	
歩行者妨害等	0.0	10.0	90.0	20	0.0	18.8	81.3	16		
横断自転車妨害等	横断歩行者妨害等 通行妨害(歩行者)	0.0	10.0	90.0	10	0.0	0.0	100.0	1	
	その他	0.0	20.0	80.0	5	0.0	8.3	91.7	12	
徐行場所違反	交差点	0.2	6.4	93.3	3,556	0.5	18.3	81.2	2,551	
	交差点以外	0.0	6.7	93.3	460	0.4	16.0	83.6	238	
指定場所一時不停止等	0.7	6.7	92.7	30,233	0.8	14.3	84.9	4,967		
駐(停)車違反	0.0	0.0	100.0	8	0.0	16.7	83.3	6		
燈火違反	0.0	0.0	100.0	6	100.0	0.0	0.0	1		
合図不履行等	0.0	5.6	94.4	36	0.0	8.2	91.8	49		
乗車不相当	0.0	9.1	90.9	11	0.0	28.6	71.4	7		
積載不相当	積載物重量制限超過	33.3	0.0	66.7	3	#DIV/0!	#DIV/0!	#DIV/0!	0	
	その他	2.7	4.7	92.6	148	0.0	12.0	88.0	25	
自転車の通行方法違反	#DIV/0!	#DIV/0!	#DIV/0!	0	#DIV/0!	#DIV/0!	#DIV/0!	0		
けん引違反	0.0	0.0	100.0	2	0.0	50.0	50.0	2		
整備不良車両運転	ハンドル整備不良車運転	0.0	0.0	100.0	7	#DIV/0!	#DIV/0!	#DIV/0!	0	
	ブレーキ整備不良車運転	0.0	2.4	97.6	41	0.0	0.0	100.0	1	
	走行装置(タイヤ等)整備不良車運転	0.0	20.0	80.0	30	0.0	0.0	100.0	1	
	その他整備不良車運転	0.0	0.0	100.0	12	0.0	66.7	33.3	3	
最低速度違反	0.0	12.5	87.5	8	0.0	0.0	100.0	2		
酒酔い運転	11.1	5.9	83.0	289	9.1	45.5	45.5	11		
過労等	薬物使用	0.0	0.0	100.0	2	#DIV/0!	#DIV/0!	#DIV/0!	0	
	覚醒剤、麻薬等使用運転	0.0	0.0	100.0	1	#DIV/0!	#DIV/0!	#DIV/0!	0	
	シンナー等使用運転 その他の薬物使用	0.0	9.1	90.9	22	0.0	66.7	33.3	3	
過労運転	5.0	11.7	83.4	403	11.8	29.4	58.8	17		
共同危険行為	0.0	0.0	100.0	2	#DIV/0!	#DIV/0!	#DIV/0!	0		
安全運転	ハンドルの操作不適	2.5	10.4	87.1	5,318	0.9	11.3	87.9	231	
	ブレーキ操作不適	0.1	1.8	98.1	36,526	0.2	5.6	94.3	664	
	前方不注意	内在的	0.5	3.2	96.2	44,757	1.0	12.6	86.4	1,531
		外在的	0.1	1.9	98.0	123,055	0.4	8.3	91.4	4,545
	動静不注意	0.0	1.6	98.4	71,970	0.3	10.7	89.0	8,030	
	安全不確認	前方、左、右	0.1	3.9	96.0	73,241	0.2	9.9	89.9	46,361
		後方	0.0	2.2	97.8	20,008	0.1	5.8	94.1	22,140
	安全速度	0.9	8.4	90.7	6,025	0.4	21.9	77.7	561	
	予測不適	0.1	3.7	96.2	1,875	0.2	14.6	85.2	541	
	その他	0.3	4.3	95.4	3,111	0.1	6.5	93.4	677	
幼児等通行妨害	0.0	0.0	100.0	3	0.0	0.0	100.0	2		
安全不確認ドア開放等	0.0	2.6	97.4	78	0.0	7.7	92.3	1,209		
停止措置義務違反	0.4	2.3	97.3	261	0.0	0.0	100.0	17		
燃料等点検措置義務違反(高速自動車国道等)	0.0	0.0	100.0	2	#DIV/0!	#DIV/0!	#DIV/0!	0		
故障車両表示義務違反	25.0	0.0	75.0	4	#DIV/0!	#DIV/0!	#DIV/0!	0		
自動二輪乗車方法違反	#DIV/0!	#DIV/0!	#DIV/0!	0	#DIV/0!	#DIV/0!	#DIV/0!	0		
免許条件違反	0.0	0.0	100.0	4	#DIV/0!	#DIV/0!	#DIV/0!	0		
その他の違反	0.4	3.0	96.6	1,207	0.0	12.2	87.8	238		
調査不能	3.5	7.2	89.3	429	0.0	8.0	92.0	112		
違反なし	#DIV/0!	#DIV/0!	#DIV/0!	0	#DIV/0!	#DIV/0!	#DIV/0!	0		
対象外当事者	#DIV/0!	#DIV/0!	#DIV/0!	0	#DIV/0!	#DIV/0!	#DIV/0!	0		
合計	0.4	3.5	96.1	493,332	0.4	10.1	89.5	124,480		

別表15 自動車等（原付以上）の違反別・相手当事者別 死亡事故率等（2005年中）（2/3）

	自転車				歩行者					
	死亡事故率	重傷事故率	軽傷事故率	人身事故件数	死亡事故率	重傷事故率	軽傷事故率	人身事故件数		
信号無視	0.8	10.7	88.4	2,396	3.3	18.4	78.3	1,001		
通行禁止違反	0.0	11.1	88.9	36	0.0	16.7	83.3	24		
通行区分	右側通行	1.6	8.7	89.7	126	1.7	15.3	83.1	59	
	歩道等通行	0.9	4.4	94.7	114	2.4	7.1	90.5	84	
	その他	0.0	9.9	90.1	161	3.3	10.0	86.7	30	
車両通行帯違反	0.0	0.0	100.0	4	0.0	33.3	66.7	3		
最高速度違反	19.4	20.9	59.7	211	37.9	30.7	31.4	264		
横断等禁止違反	後退禁止違反	0.0	3.7	96.3	299	0.2	11.8	88.0	415	
	横断・転回禁止違反	0.2	3.4	96.4	1,181	0.0	11.8	88.2	102	
車間距離不保持	1.6	13.1	85.2	61	0.0	16.1	83.9	31		
進路変更禁止違反	0.0	2.1	97.9	48	0.0	0.0	100.0	7		
通行妨害(車両等)	0.0	1.8	98.2	226	0.0	25.0	75.0	24		
追越し違反	追越し方法違反	3.4	13.3	83.4	505	5.3	0.0	94.7	19	
	追越し禁止場所追越	2.9	11.8	85.3	34	75.0	0.0	25.0	4	
割込み等	0.0	0.0	100.0	2	0.0	100.0	0.0	1		
踏切不停止等	0.0	0.0	100.0	5	0.0	100.0	0.0	1		
右折違反	右折禁止場所右折等	0.0	4.9	95.1	142	5.3	15.8	78.9	19	
	交差点右折方法違反	0.0	50.0	50.0	2	#DIV/0!	#DIV/0!	#DIV/0!	0	
左折違反	左折禁止場所右折等	0.6	6.1	93.3	475	0.0	10.5	89.5	57	
	交差点左折方法違反	0.5	5.1	94.3	369	0.0	0.0	100.0	9	
優先通行妨害等	0.4	6.3	93.3	541	0.0	8.3	91.7	12		
交差点安全進行義務違反	0.6	6.2	93.3	876	0.0	12.5	87.5	16		
交差点安全進行義務違反	交差道路通行車両	0.4	6.8	92.9	13,200	0.5	18.4	81.1	190	
	反対方向からの右折車両	0.0	9.1	90.9	132	0.0	14.3	85.7	7	
	歩行者	2.5	5.8	91.7	121	2.7	16.1	81.2	1,990	
歩行者妨害等	0.1	3.9	96.0	6,141	0.3	6.9	92.8	363		
横断自転車妨害等	横断歩行者妨害等	0.1	6.4	93.5	830	2.3	13.2	84.5	12,014	
	通行妨害(歩行者)	0.0	6.5	93.5	170	3.1	14.8	82.1	2,288	
徐行場所違反	0.6	7.6	91.8	5,230	0.0	11.2	88.8	89		
指定場所一時不停止等	交差点	0.2	9.6	90.2	7,321	0.7	15.5	83.8	537	
	交差点以外	0.0	8.4	91.6	370	0.4	18.8	80.9	277	
駐(停)車違反	0.1	4.8	95.1	7,122	1.0	8.9	90.1	203		
燈火違反	0.0	0.0	100.0	11	0.0	0.0	100.0	1		
合図不履行等	0.0	0.0	100.0	5	#DIV/0!	#DIV/0!	#DIV/0!	0		
乗車不相当	0.0	0.0	100.0	5	0.0	42.9	57.1	7		
積載不相当	積載物重量制限超過	#DIV/0!	#DIV/0!	#DIV/0!	0	#DIV/0!	#DIV/0!	#DIV/0!	0	
	その他	0.0	5.3	94.7	19	0.0	7.4	92.6	27	
自転車の通行方法違反	#DIV/0!	#DIV/0!	#DIV/0!	0	#DIV/0!	#DIV/0!	#DIV/0!	0		
けん引違反	0.0	0.0	100.0	4	#DIV/0!	#DIV/0!	#DIV/0!	0		
整備不良車両運転	ハンドル整備不良車運転	#DIV/0!	#DIV/0!	#DIV/0!	0	#DIV/0!	#DIV/0!	#DIV/0!	0	
	ブレーキ整備不良車運転	#DIV/0!	#DIV/0!	#DIV/0!	0	0.0	33.3	66.7	3	
	走行装置(タイヤ等)整備不良車運転	#DIV/0!	#DIV/0!	#DIV/0!	0	0.0	0.0	100.0	3	
	その他整備不良車運転	0.0	50.0	50.0	2	0.0	0.0	100.0	1	
最低速度違反	#DIV/0!	#DIV/0!	#DIV/0!	0	#DIV/0!	#DIV/0!	#DIV/0!	0		
酒酔い運転	21.4	28.6	50.0	14	21.9	15.6	62.5	32		
過労等	薬物使用	#DIV/0!	#DIV/0!	#DIV/0!	0	#DIV/0!	#DIV/0!	#DIV/0!	0	
	覚醒剤、麻薬等使用運転	#DIV/0!	#DIV/0!	#DIV/0!	0	#DIV/0!	#DIV/0!	#DIV/0!	0	
	シンナー等使用運転	#DIV/0!	#DIV/0!	#DIV/0!	0	0.0	66.7	33.3	3	
過労運転	0.0	37.5	62.5	8	35.0	40.0	25.0	20		
共同危険行為	#DIV/0!	#DIV/0!	#DIV/0!	0	#DIV/0!	#DIV/0!	#DIV/0!	0		
安全運転	ハンドル操作不適	3.5	12.0	84.5	142	2.7	13.9	83.4	331	
	ブレーキ操作不適	0.8	11.3	88.0	382	1.2	15.7	83.1	969	
	前方不注意	内在的	3.6	17.9	78.5	2,202	10.7	25.1	64.3	3,456
		外在的	1.8	13.1	85.0	5,299	5.8	22.0	72.3	7,439
	動静不注意	0.6	9.9	89.5	8,618	1.2	12.2	86.6	6,627	
	安全不確認	前方、左、右	0.1	5.2	94.6	71,516	0.9	12.3	86.8	19,899
		後方	0.1	3.9	96.0	6,808	0.6	10.6	88.8	6,543
	安全速度	1.1	13.6	85.3	1,756	3.4	20.6	76.0	1,987	
	予測不適	0.3	8.3	91.4	720	0.8	12.4	86.8	726	
	その他	0.4	4.5	95.1	728	0.7	10.2	89.1	871	
幼児等通行妨害	0.0	0.0	100.0	2	12.5	27.1	60.4	48		
安全不確認ドア開放等	0.1	4.3	95.6	2,272	0.0	7.3	92.7	206		
停止措置義務違反	11.1	0.0	88.9	9	4.5	19.3	76.1	88		
燃料等点検措置義務違反(高速自動車国道等)	#DIV/0!	#DIV/0!	#DIV/0!	0	#DIV/0!	#DIV/0!	#DIV/0!	0		
故障車両表示義務違反	#DIV/0!	#DIV/0!	#DIV/0!	0	0.0	100.0	0.0	1		
自動二輪乗車方法違反	0.0	0.0	100.0	1	#DIV/0!	#DIV/0!	#DIV/0!	0		
免許条件違反	#DIV/0!	#DIV/0!	#DIV/0!	0	#DIV/0!	#DIV/0!	#DIV/0!	0		
その他の違反	0.4	8.4	91.2	226	0.9	17.0	82.1	224		
調査不能	0.0	3.8	96.2	185	0.0	8.7	91.3	115		
違反なし	#DIV/0!	#DIV/0!	#DIV/0!	0	#DIV/0!	#DIV/0!	#DIV/0!	0		
対象外当事者	#DIV/0!	#DIV/0!	#DIV/0!	0	#DIV/0!	#DIV/0!	#DIV/0!	0		
合計	0.4	6.5	93.1	149,390	2.5	14.6	82.8	69,767		

別表15 自動車等（原付以上）の違反別・相手当事者別 死亡事故率等（2005年中）（3/3）

	その他				合計					
	死亡事故率	重傷事故率	軽傷事故率	人身事故件数	死亡事故率	重傷事故率	軽傷事故率	人身事故件数		
信号無視	0.0	13.5	86.5	37	0.8	9.0	90.2	28,818		
通行禁止違反	20.0	20.0	60.0	10	1.9	13.2	84.9	317		
通行区分	右側通行	13.5	16.2	70.3	74	7.2	17.7	4,606		
	歩道等通行	3.8	26.9	69.2	26	1.5	7.9	265		
	その他	0.0	12.3	87.7	57	1.0	11.9	926		
車両通行帯違反	0.0	60.0	40.0	5	1.0	20.2	78.8	99		
最高速度違反	15.3	27.8	56.9	2,410	13.0	21.1	65.9	5,070		
横断等禁止違反	後退禁止違反	0.0	10.3	89.7	29	0.1	4.8	95.2	1,900	
	横断・転回禁止違反	0.0	11.1	88.9	18	0.5	7.5	92.0	5,067	
車間距離不保持	0.0	18.2	81.8	66	0.1	1.9	98.1	8,909		
進路変更禁止違反	0.0	7.1	92.9	14	0.7	6.3	93.0	1,914		
通行妨害(車両等)	0.0	12.5	87.5	8	0.0	6.7	93.3	1,109		
追越し違反	追越し方法違反	12.5	12.5	75.0	24	2.5	14.7	82.8	1,913	
	追越し禁止場所追越	0.0	33.3	66.7	9	2.9	15.1	82.1	764	
割込み等	0.0	0.0	100.0	2	0.0	7.5	92.5	80		
踏切不停止等	36.8	22.8	40.4	57	29.6	19.7	50.7	71		
右折違反	右折禁止場所右折等	0.0	0.0	100.0	7	0.4	10.7	88.9	1,358	
	交差点右折方法違反	#DIV/0!	#DIV/0!	#DIV/0!	0	0.0	17.2	82.8	29	
左折違反	左折禁止場所右折等	0.0	50.0	50.0	2	0.3	6.3	93.4	1,646	
	交差点左折方法違反	0.0	25.0	75.0	36	0.2	6.5	93.4	4,461	
優先通行妨害等	0.0	0.0	100.0	9	1.3	9.5	89.2	15,162		
交差点安全進行義務違反	交差道路通行車両	0.0	14.5	85.5	83	0.5	8.1	91.4	31,371	
	反対方向からの右折車両	0.0	13.9	86.1	36	0.3	9.3	90.4	1,334	
	歩行者	0.0	0.0	100.0	4	2.6	15.2	82.2	2,166	
歩行者妨害等	0.0	14.6	85.4	178	0.1	5.0	94.9	12,766		
横断自転車妨害等	横断歩行者妨害等	0.0	0.0	100.0	3	2.1	12.8	85.1	12,883	
	通行妨害(歩行者)	#DIV/0!	#DIV/0!	#DIV/0!	0	2.9	14.2	82.9	2,469	
徐行場所違反	0.0	16.5	83.5	103	0.3	10.6	89.1	14,068		
指定場所一時不停止等	交差点	1.0	20.8	78.1	96	0.2	11.9	87.9	1,441	
	交差点以外	8.5	19.7	71.8	71	0.6	7.3	92.1	42,596	
駐(停)車違反	#DIV/0!	#DIV/0!	#DIV/0!	0	0.0	3.8	96.2	26		
燈火違反	0.0	0.0	100.0	2	7.1	0.0	92.9	14		
合図不履行等	0.0	0.0	100.0	2	0.0	6.5	93.5	92		
乗車不相当	13.3	33.3	53.3	30	6.7	26.7	66.7	60		
積載不相当	積載物重量制限超過	0.0	0.0	100.0	1	25.0	0.0	75.0	4	
	その他	6.7	13.3	80.0	15	2.1	6.4	91.5	234	
自転車の通行方法違反	#DIV/0!	#DIV/0!	#DIV/0!	0	#DIV/0!	#DIV/0!	#DIV/0!	0		
けん引違反	#DIV/0!	#DIV/0!	#DIV/0!	0	0.0	12.5	87.5	8		
整備不良車両運転	ハンドル整備不良車運転	16.7	0.0	83.3	6	7.7	0.0	92.3	13	
	ブレーキ整備不良車運転	0.0	18.2	81.8	11	0.0	7.1	92.9	56	
	走行装置(タイヤ等)整備不良車運転	3.8	19.2	76.9	26	1.7	18.3	80.0	60	
	その他整備不良車運転	0.0	28.6	71.4	7	0.0	20.0	80.0	25	
最低速度違反	0.0	0.0	100.0	4	0.0	7.1	92.9	14		
酒酔い運転	73.6	7.2	19.2	125	28.7	8.5	62.8	471		
過労等	薬物使用	#DIV/0!	#DIV/0!	#DIV/0!	0	0.0	0.0	100.0	2	
	覚醒剤、麻薬等使用運転	#DIV/0!	#DIV/0!	#DIV/0!	0	0.0	0.0	100.0	1	
	シンナー等使用運転	0.0	25.0	75.0	4	0.0	21.9	78.1	32	
過労運転	8.4	24.0	67.7	167	7.0	16.7	76.3	615		
共同危険行為	#DIV/0!	#DIV/0!	#DIV/0!	0	0.0	0.0	100.0	2		
安全運転	ハンドル操作不適	3.1	23.1	73.9	11,791	2.9	18.9	78.3	17,813	
	ブレーキ操作不適	0.4	18.5	81.2	8,467	0.2	5.2	94.6	47,008	
	前方不注意	内在的	4.3	24.0	71.7	5,248	1.6	7.3	91.1	57,194
		外在的	1.8	23.0	75.3	6,749	0.5	4.5	95.0	147,087
	動静不注意	0.5	8.8	90.6	780	0.2	3.9	95.9	96,025	
	安全不確認	前方、左、右	1.1	15.6	83.3	2,406	0.2	6.6	93.2	213,423
		後方	0.4	9.3	90.4	1,026	0.2	4.9	94.9	56,525
	安全速度	2.7	27.1	70.3	3,511	1.7	16.1	82.2	13,840	
	予測不適	0.0	22.4	77.6	277	0.2	8.7	91.0	4,139	
	その他	1.0	23.0	76.0	1,658	0.5	9.7	89.8	7,045	
幼児等通行妨害	0.0	0.0	100.0	3	10.3	22.4	67.2	58		
安全不確認ドア開放等	0.0	8.5	91.5	94	0.1	5.6	94.4	3,859		
停止措置義務違反	3.8	32.1	64.1	131	2.2	12.8	85.0	506		
燃料等点検措置義務違反(高速自動車国道等)	0.0	100.0	0.0	1	0.0	33.3	66.7	3		
故障車両表示義務違反	#DIV/0!	#DIV/0!	#DIV/0!	0	20.0	20.0	60.0	5		
自動二輪乗車方法違反	0.0	66.7	33.3	3	0.0	50.0	50.0	4		
免許条件違反	0.0	100.0	0.0	1	0.0	20.0	80.0	5		
その他の違反	1.1	21.1	77.8	374	0.5	8.9	90.6	2,269		
調査不能	12.5	43.1	44.4	160	3.5	12.6	83.9	1,001		
違反なし	#DIV/0!	#DIV/0!	#DIV/0!	0	#DIV/0!	#DIV/0!	#DIV/0!	0		
対象外当事者	#DIV/0!	#DIV/0!	#DIV/0!	0	#DIV/0!	#DIV/0!	#DIV/0!	0		
合計	3.1	21.8	75.1	46,595	0.7	6.8	92.5	883,564		