

# 累積点数通知効果に関する 報告書

昭和54年10月

特殊法人 自動車安全運転センター

## 1 調査の目的

自動車安全運転センターでは、昭和51年1月1日から累積点数通知業務を実施している。

これは、運転免許の停止処分を受ける直前の点数に達した者（以下「通知該当者」という。）に対し、その旨を累積点数通知書（以下「通知書」という）により通知し、以後の安全運転の励行を促すものである。

この調査は累積点数を通知することが交通事故や交通違反の抑止にどのような効果を与えているかを知ることを目的としている。

## 2 累積点数通知業務

累積点数通知業務とは、運転者が違反行為を行ったことにより、交通違反の点数の累積点が、前歴がない者については4点又は5点、前歴が1回である者については2点又は3点に達した時に書面をもって通知する業務である。通知書の様式は図1.のとおりであり、昭和50年から昭和53年までの通知件数は表1.のとおりである。

表1. 通知書発送件数

年度別	通知者数(人)
50 1~3月	211,102(件)
51	1,079,913
52	1,184,489
53	1,327,115
計	3,802,619

図1. 通知書の様式

<div style="display: flex; align-items: center; gap: 10px;"> <div style="border: 1px solid black; width: 30px; height: 30px;"></div> <div style="border: 1px solid black; width: 30px; height: 30px;"></div> <div style="border: 1px solid black; width: 30px; height: 30px;"></div> <span>-</span> <div style="border: 1px solid black; width: 30px; height: 30px;"></div> <div style="border: 1px solid black; width: 30px; height: 30px;"></div> </div>	整 理 番 号
殿 <hr style="width: 100%;"/>	
昭 和   年   月   日	
<div style="border: 1px dashed black; padding: 5px; display: inline-block;">                     印                 </div>	
<b>累 積 点 数 通 知 書</b>	
あなたの累積点数は、昭和   年   月   日の交通違反（事故）で   点 （行政処分の前歴   回）になりました。	
今後、速度超過、信号無視などの交通違反をしたり、交通事故を起こしたり しますと、運転免許の効力の停止又は取消しを受けることとなります。	
なお、この違反の日から1年間無事故無違反で経過しますと、今までの点数 は計算されないことになっておりますので、今後、交通違反（事故）をしない よう注意して運転してください。	

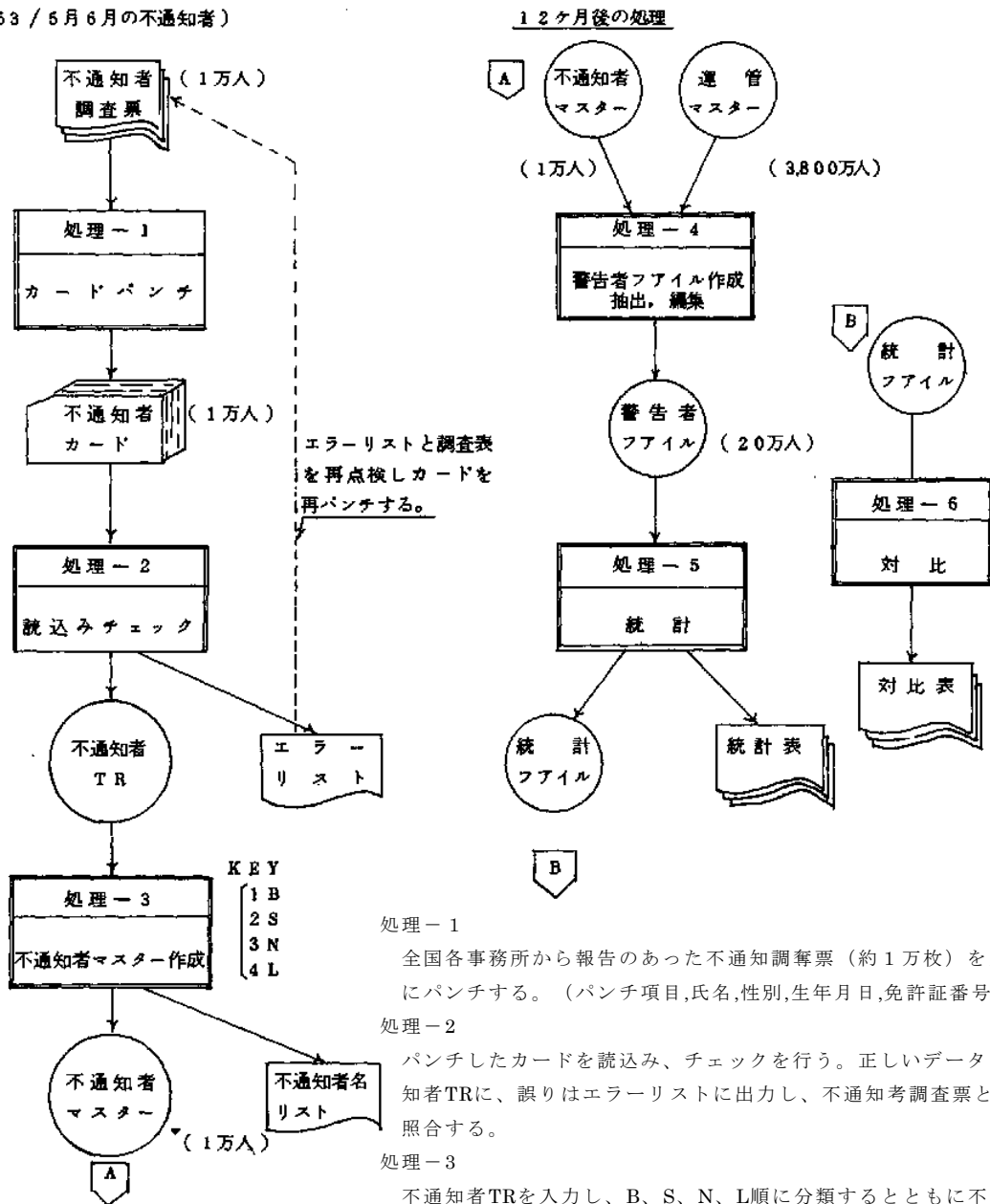
### 3 調査の方法

昭和53年5月と6月中の通知該当者228,585人について通知書を受理した者(以下「通知者」という。)218,661人と住居不明等で通知書が返送された者(以下「不通知者」という。)9,924人を対象に運転者管理センターの資料により、通知書発送前後1ケ年間における交通事故・違反等の状況を調査し、その効果を測定することとした。

通知時点から1年後に運転者管理センターの資料から抽出作業を行ったところ、通知者のうち1,893人(0.87%)、不通知者のうち210人(212%)については抽出できなかった。この理由としては、調査期間1年間に「免許取消し」、「更新時に更

図 2. 調査のシステムフローチャート

( 53 / 5月6月の不通知者 )



処理-1

全国各事務所から報告のあった不通知調査票（約1万枚）をカードにパンチする。（パンチ項目、氏名、性別、生年月日、免許証番号）

処理-2

パンチしたカードを読み込み、チェックを行う。正しいデータは不通知者TRに、誤りはエラーリストに出力し、不通知者調査票と再照合する。

処理-3

不通知者TRを入力し、B、S、N、L順に分類するとともに不通知者マスターを作成する。

処理-4

(1) 運管マスターより警告サイン（53年5月6月付）のある免許/違反/事故/処分データよりデータ項目の内容を抽出して警告者ファイルを作成する。

(2) 又、同時に不通知マスターとつき合せ一致したデータは“不通知”のサインを付ける。

処理-5

(1) 各種統計表を作成する。

処理-6

統計ファイルより対比表（警告時対12ヶ月後）を作成する。

しなかった」、等の理由により、免許証が失効したものと考えられる。そこで、この調査では、通知者216,768人、不通知者9,714人、合計226,482人について分析を行った。

調査の処理についてのフローチャートを図2に示す。

#### 4 通知該当者の実態

通知該当者は男性215,555人（95.2%）、女性10,927人（4.8%）であり、年代別にみると男性の67.0%、女性の70.7%が20歳代と30歳代である。年齢別構成の詳細を図3に示す。また、通知時点の累積点数は、4点の者は55.7%、5点は16.2%、前歴1回で2点の者は23.0%、同様に3点の者は5.1%である。男女別にみると男性の71.2%、女性の86.7%が前歴0である。累積点数別の詳細を図4に示す。

図3 . 通知該当者年齢構成

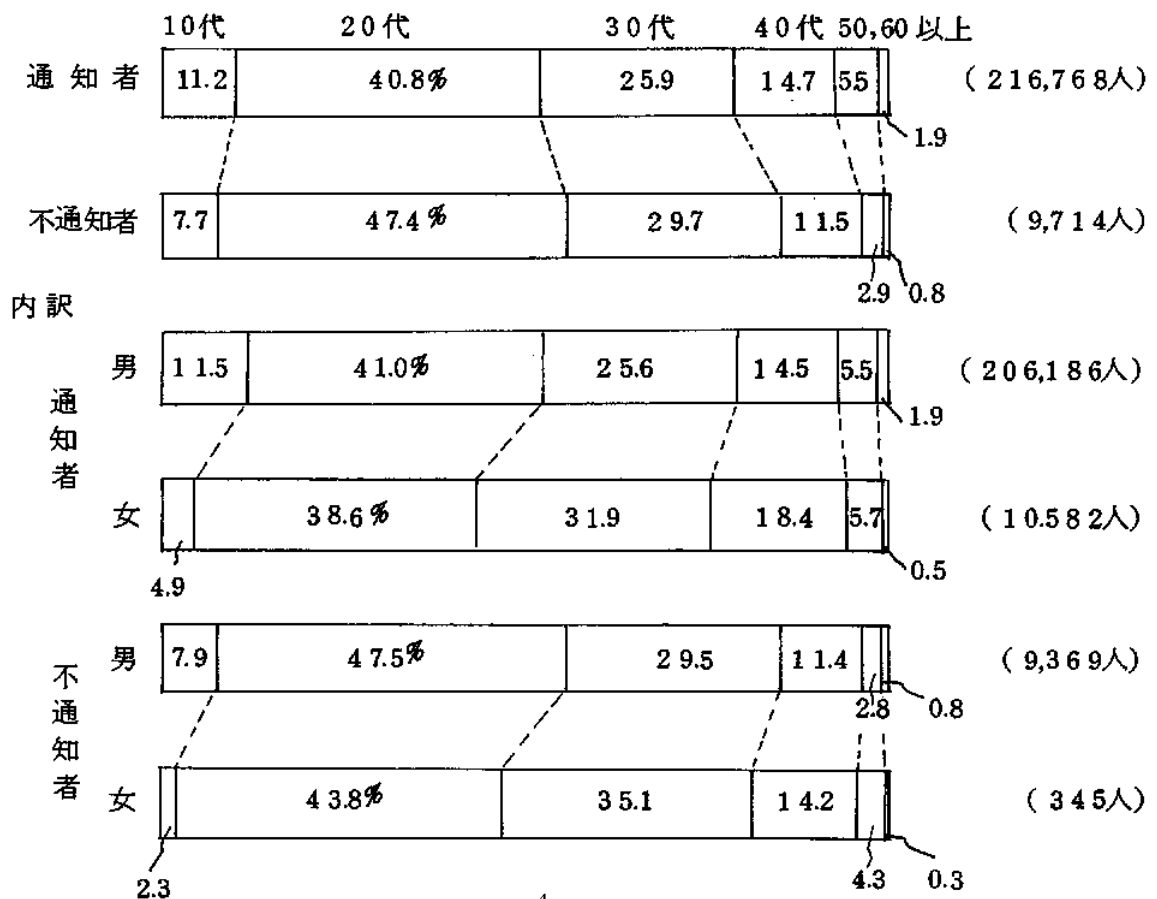
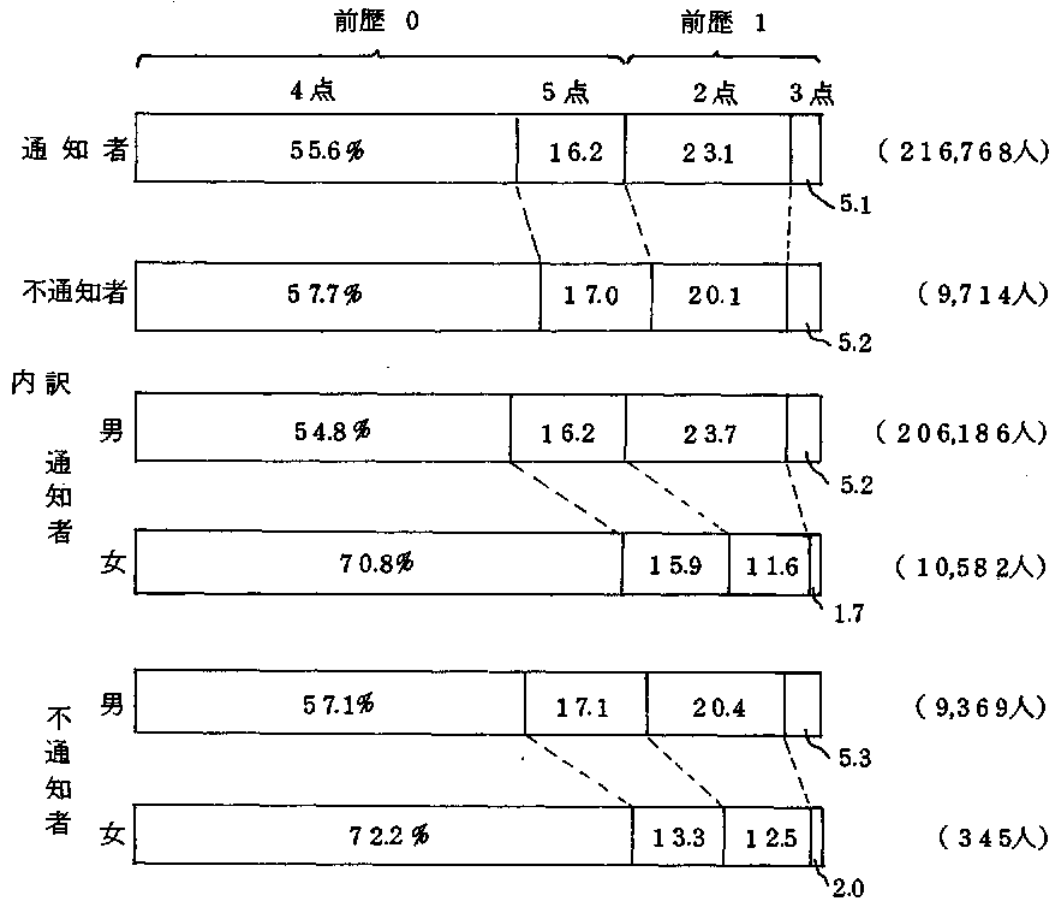


図4. 通知該当者累積点数別構成



### 5 通知該当者の1年経過後の状況

通知該当者の通知時点から1年目の状況を図5に示す。通知時点から1年間に点数が増えなかった無事故無違反者は、通知者群においては53.7%であり、不通知者群では45.5%である。また、免許停止処分に該当する者は通知者群において33.5%、不通知者群では40.5%である。同様に免許取消処分に該当する者は、それぞれ1.5%と1.8%である。

これは、免許停止を例にとると通知該当者226,482人全員に通知を行わ

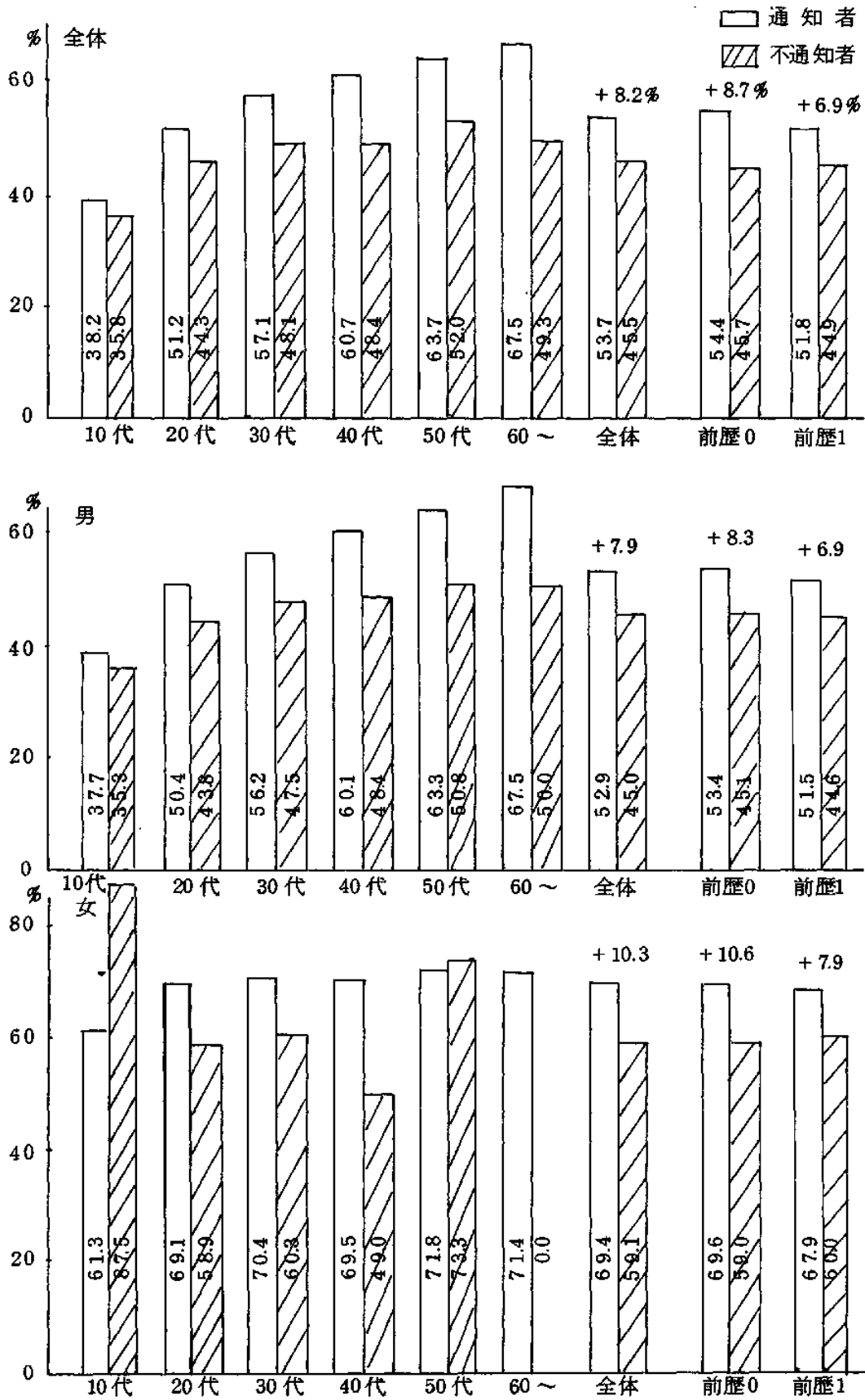
なかったとすると91,725人が免許停止処分となると推定され、現実の76,574人との差15,151人減が通知効果であると云えよう。

前歴別でみると前歴0のグループの方が通知効果は大きい。

図5. 通知該当者の通知時点から1年目の状況

	+ 0 点	+ 1 点	免許停止	取消	
通知者	53.7%	11.3%	1回 31.5	33.5%	1.5% (216,768人)
			2回 1.9		
			3回 0.1		
不通知者	45.5%	12.2%	1回 38.2	40.5%	1.8% (9,714人)
			2回 2.2		
			3回 0.1		
					計 (226,482人)
前歴 0					
通知者	54.4%	11.1%	1回 32.1	33.7%	0.8% (155,651人)
			2回 1.6		
			3回 0.1		
不通知者	45.7%	12.4%	1回 38.6	40.9%	1.1% (7,250人)
			2回 2.1		
			3回 0.2		
					計 (162,901人)
前歴 1					
通知者	51.8%	11.9%	1回 30.1	32.9%	3.3% (61,117人)
			2回 2.7		
			3回 0.0		
不通知者	44.9%	11.8%	1回 36.9	39.4%	3.9% (2,464人)
			2回 2.6		
			3回 0.0		
					計 (63,581人)

図 6. 通知時点から 1 年間の無事故無違反者率





## 6 無事故無違反者

無事故無違反者率について図6に示す。無事故無違反者率を年齢でみると、男性では年齢に比例して増加しているが、女性ではそのような傾向はみられない。通知者と不通知者の無事故無違反者率は、男性では年齢が多くなるほどその差は大きくなる。男性と女性では通知効果に差があり、通知することにより男性の無事故無違反者は+7.9%、女性は+10.3%であり女性の方が大きい。

## 7 違反者の状況

図7は、通知時点以前の1年間と通知時点以後の1年間の違反者率を比べ、内容別にその差を示したものである。その傾向は前歴の有無で相違があり、前歴0者群では反則者が大きく減少し、非反則者（非反則者とは無免許、無資格、反復違反、酒気滞り運転及びその行為によって交通事故を起した者をいう。）と反則と非反則を両方とも起した者は若干増加している。前

図7. 通知時点前1年と後1年間の違反者率の差

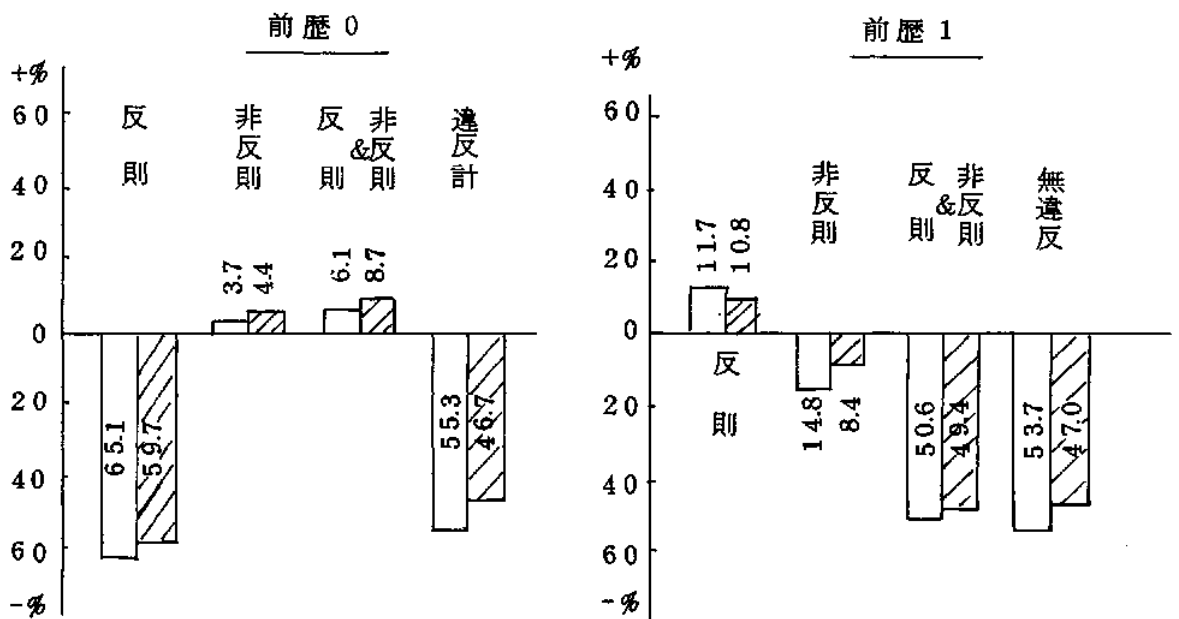


図8. 通知時点から1年間の違反者率（違反種類別）

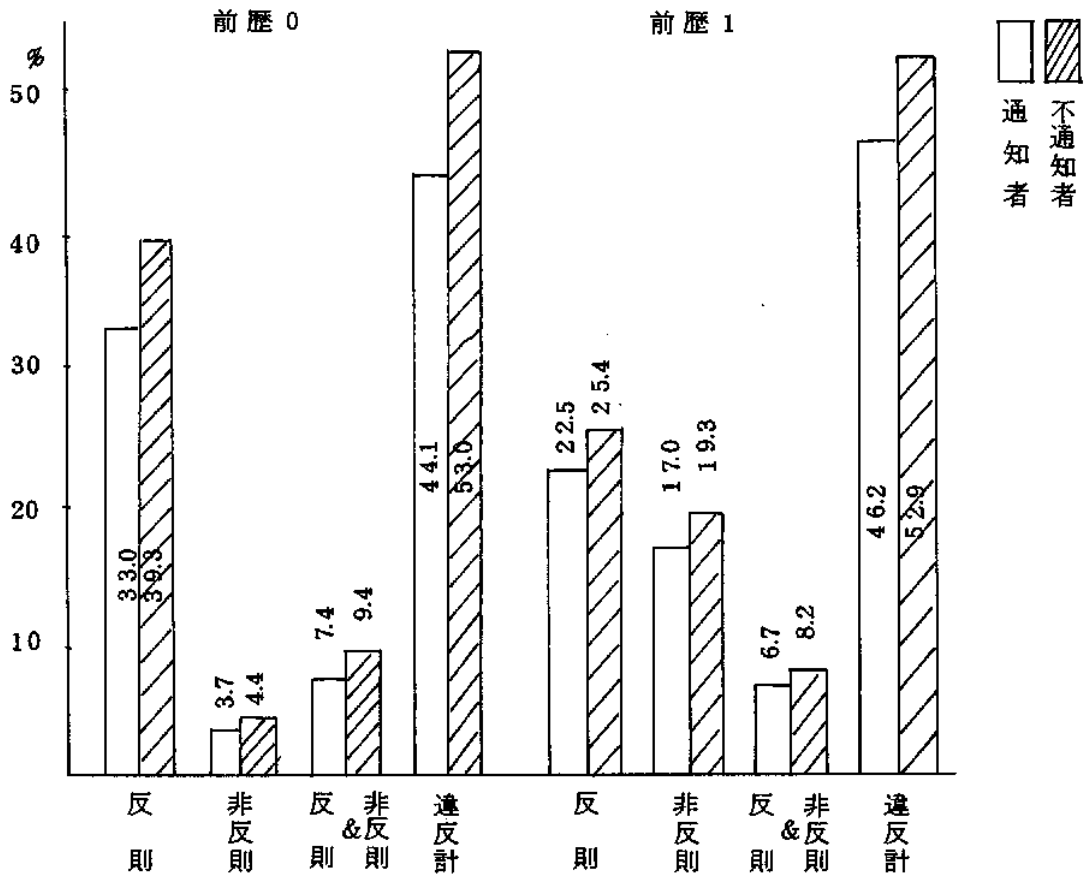
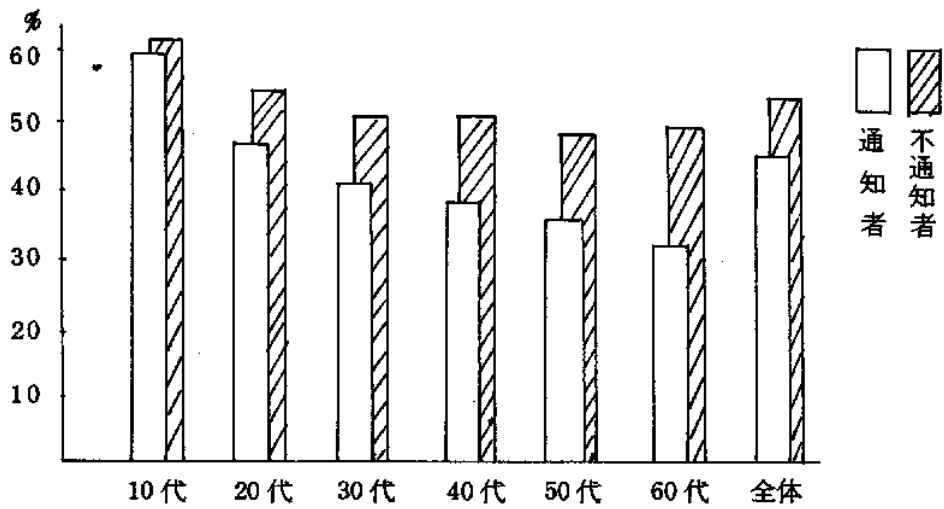


図9. 通知時点から1年間の違反者率（年令別）



者群では反則者がやや増加しているが、非反則者はやや減少、反則と非反則の両方とも起した者は大きく減少している。

この傾向は通知者・不通知者に共通であり前歴0の者は違反取締りを受けたことによって、大部分の者が自制していることがうかがわれる。前歴1の者は、非反則行為に自制作用がみられる。さらに、通知者の方が不通知者に比べその自制率は大きい。

通知時点から1年間の違反者率を前歴別に通知者群と不通知者群で比べると、図8.のとおりである。違反全体でみると前歴0者群が8.9%の減、前歴1回者群が6.7%減である。

同様に違反者率を年齢別に示したのが図9.であり、年齢の増加に伴い通知効果は大きく、60歳以上では17.7%の減となる。

## 8 事故者の状況

図10は、通知時点までの1年間と通知時点以後1年間の事故者率を比べ、事故内容別にその差を示したものである。その傾向は前歴の有無で相違があり、前歴0者群では事故は増加し、前歴1回者群では死亡事故を除き減少している。これは違反の場合とは異なり、過去に重大な違反を起したり、事故を起した経験のある前歴者の方が自制作用が大きいことを示している。この傾向は違反の場合と同様に通知者・不通知者に共通である。また通知者と不通知者を比べると、通知者の方が若干自制作用が大きいことがわかる。

通知時点から1年間の事故者率を、前歴別に通知者群と不通知者群で比べると、図11のとおりである。事故全体でみると前歴0者群が0.05%減、前歴1回者群が0.39%減である。

年齢別に事故者率をみると図12のとおりで、30歳代と60歳代が減少傾向が大きく、それぞれ0.46%、0.66%減である。

図10. 通知前1年と後1年間の事故者率の差

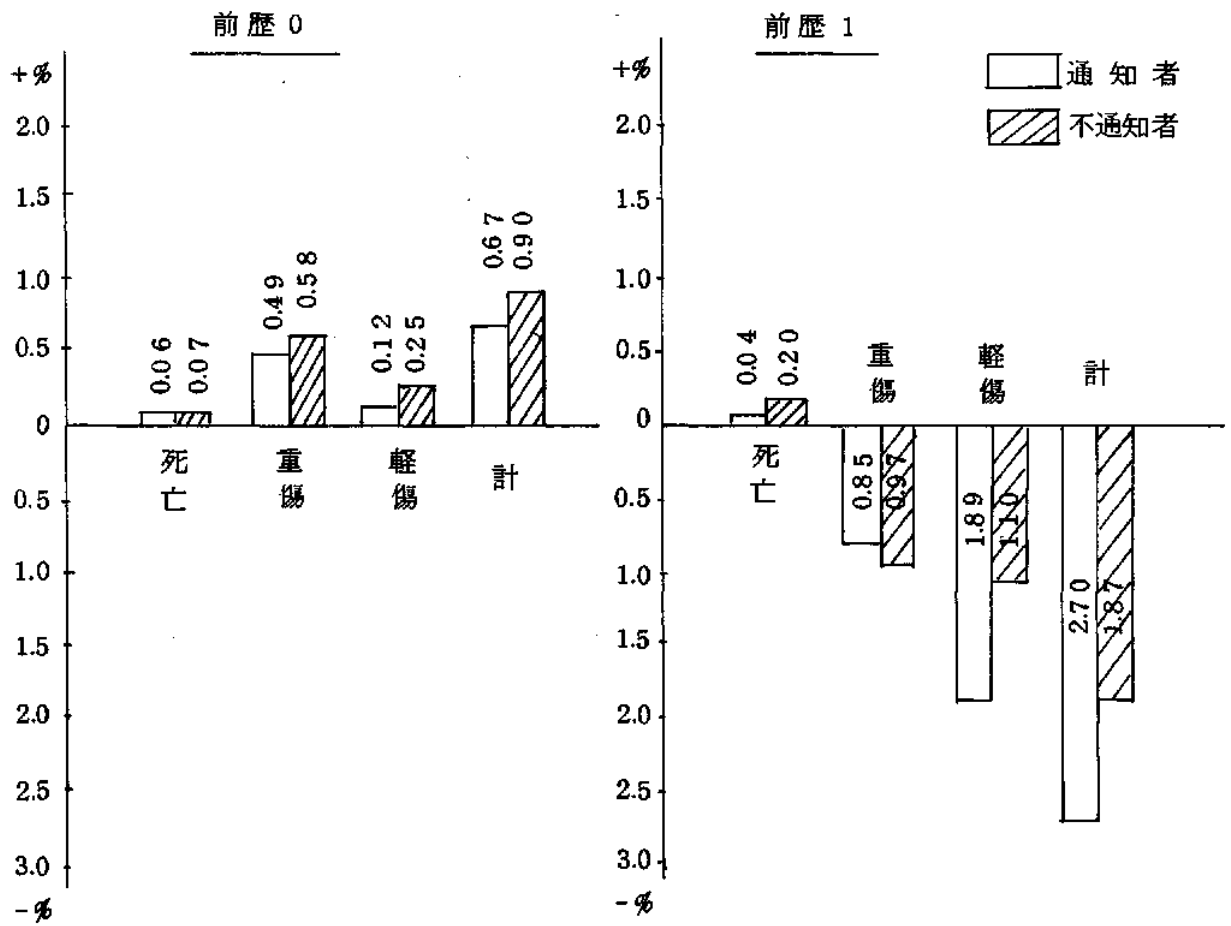


図11. 通知時点から1年間の事故者率 (事故内容別)

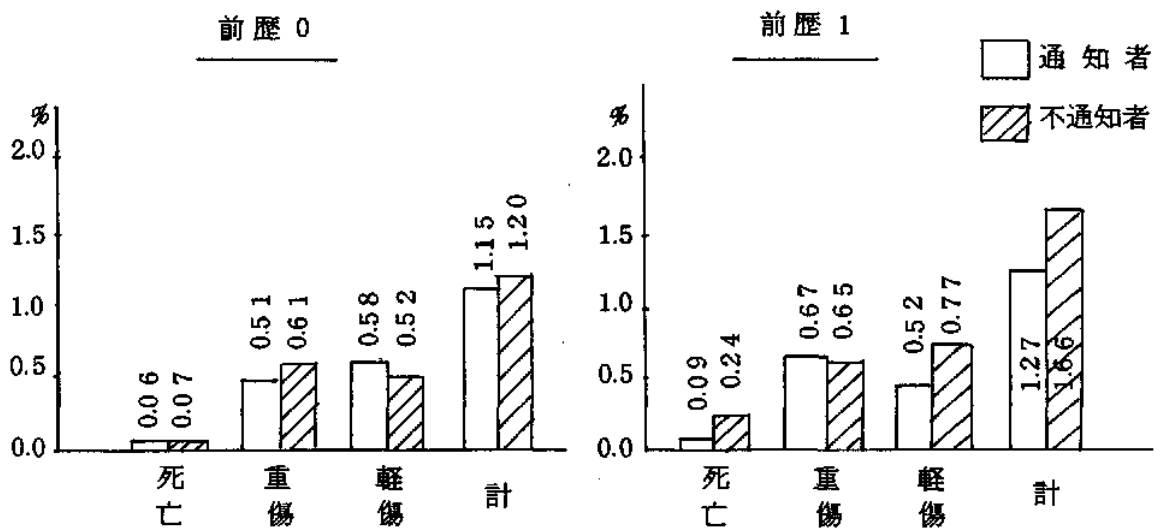
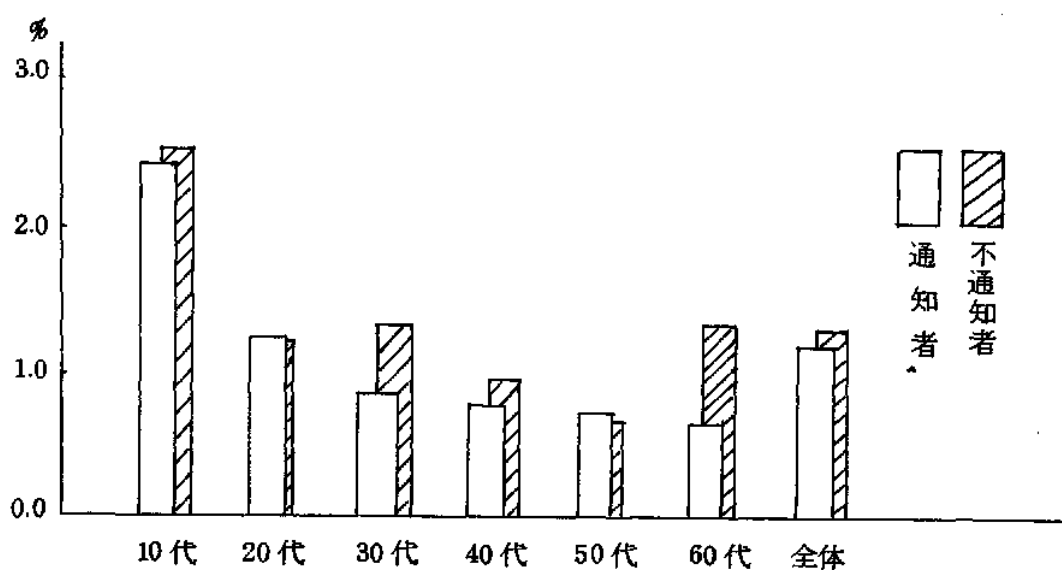


図 1 2. 通知時点から 1 年間の事故者率 (年令別)



## 9 ま と め

以上の結果から通知効果を次式により算出し、まとめると表 3 0 のとおりとなる。

$$\text{通知効果} = \frac{A - B}{B} \quad (\%)$$

ただし

A : 通知した場合の比率

B : 通知しなかった場合の比率

この結果、通知した場合の免許停止者は、通知しなかった場合の免許停止者の 17.3% 減になる。同様に免許取消者は 16.7% 減、無事故無違反者は 18.0% 増、事故者は 9.8% 減となる。

表 2. 通知時の累積点数（全体）—通知者—

累積 点数 年令	前 歴 回 数(0回)			前 歴 回 数(1回)			合 計
	4 点	5 点	小 計	2 点	3 点	小 計	
16～19	13,249 (11.0)	3,830 (10.9)	17,079 (11.0)	5,883 (11.7)	1,221 (11.1)	7,104 (11.6)	24,183 (11.2)
20～29	46,291 (38.4)	14,177 (40.4)	60,468 (38.8)	22,755 (45.4)	5,298 (48.1)	28,053 (45.9)	88,521 (40.8)
30～39	31,964 (26.5)	9,168 (26.1)	41,132 (26.4)	12,447 (24.8)	2,663 (24.2)	15,110 (24.7)	56,242 (25.9)
40～49	18,798 (15.6)	5,255 (15.0)	24,053 (15.5)	6,463 (12.9)	1,275 (11.6)	7,738 (12.7)	31,791 (14.7)
50～59	7,512 ( 6.2)	2,065 ( 5.9)	9,577 ( 6.2)	2,016 ( 4.0)	420 ( 3.8)	2,436 ( 4.0)	12,013 ( 5.5)
60～	2,716 ( 2.3)	626 ( 1.8)	3,342 ( 2.1)	547 ( 1.1)	129 ( 1.2)	676 ( 1.1)	4,018 ( 1.9)
計	120,530 (55.6)	35,121 (16.2)	155,651 (71.8)	50,111 (23.1)	11,006 ( 5.1)	61,117 (28.2)	216,768 (100)

表3. 通知時の累積点数（全体）—不通知者—

累積 点数 年令	前 歴 回 数(0回)			前 歴 回 数(1回)			合 計
	4 点	5 点	小 計	2 点	3 点	小 計	
16～19	418 (7.5)	130 (7.9)	548 (7.6)	169 (8.6)	34 (6.7)	203 (8.2)	751 (7.7)
20～29	2,542 (45.4)	800 (48.5)	3,342 (46.1)	995 (50.9)	268 (52.8)	1,263 (51.3)	4,605 (47.4)
30～39	1,729 (30.9)	468 (28.4)	2,197 (30.3)	547 (28.0)	142 (28.0)	689 (28.0)	2,886 (29.7)
40～49	692 (12.4)	185 (11.2)	877 (12.1)	187 (9.6)	54 (10.6)	241 (9.8)	1,118 (11.5)
50～59	168 (3.0)	53 (3.2)	221 (3.0)	50 (2.6)	8 (1.6)	58 (2.4)	279 (2.9)
60～	53 (0.9)	12 (0.7)	65 (0.9)	8 (0.4)	2 (0.4)	10 (0.4)	75 (0.8)
計	5,602 (57.7)	1,648 (17.0)	7,250 (74.6)	1,956 (20.1)	508 (5.2)	2,464 (25.4)	9,714 (100)

表4. 通知時の累積点数（男）—通知者—

累積 点数 年齢	前 歴 回 数(0回)			前 歴 回 数(1回)			合 計
	4 点	5 点	小 計	2 点	3 点	小 計	
16～19	12,896 (11.4)	3,744 (11.2)	16,640 (11.4)	5,814 (11.9)	1,210 (11.2)	7,024 (11.8)	23,664 (11.5)
20～29	43,437 (38.4)	13,518 (40.4)	56,955 (38.9)	22,245 (45.5)	5,237 (48.4)	27,482 (46.0)	84,437 (41.0)
30～39	29,534 (26.1)	8,651 (25.9)	38,185 (26.1)	12,078 (24.7)	2,606 (24.1)	14,684 (24.6)	52,869 (25.6)
40～49	17,417 (15.4)	4,941 (14.8)	22,358 (15.3)	6,243 (12.8)	1,239 (11.4)	7,482 (12.5)	29,840 (14.5)
50～59	7,067 ( 6.3)	1,967 ( 5.9)	9,034 ( 6.2)	1,967 ( 4.0)	406 ( 3.8)	2,373 ( 4.0)	11,407 ( 5.5)
60～	2,685 ( 2.4)	618 ( 1.8)	3,303 ( 2.3)	540 ( 1.1)	126 ( 1.2)	666 ( 1.1)	3,969 ( 1.9)
計	113,036 (54.8)	33,439 (16.2)	146,475 (71.0)	48,887 (23.7)	10,824 ( 5.2)	59,711 (29.0)	206,186 (100)



表5. 通知時の累積点数（女）—通知者—

累積 点数 年令	前歴回数(0回)			前歴回数(1回)			合計
	4点	5点	小計	2点	3点	小計	
16～19	353 (4.7)	86 (5.1)	439 (4.8)	69 (5.6)	11 (6.0)	80 (5.7)	519 (4.9)
20～29	2,854 (38.1)	659 (39.2)	3,513 (38.3)	510 (41.7)	61 (33.5)	571 (40.6)	4,084 (38.6)
30～39	2,430 (32.4)	517 (30.7)	2,947 (32.1)	369 (30.1)	57 (31.3)	426 (30.3)	3,373 (31.9)
40～49	1,381 (18.4)	314 (18.7)	1,695 (18.5)	220 (18.0)	36 (19.8)	256 (18.2)	1,951 (18.4)
50～59	445 (5.9)	98 (5.8)	543 (5.9)	49 (4.0)	14 (7.7)	63 (4.5)	606 (5.7)
60～	31 (0.4)	8 (0.5)	39 (0.4)	7 (0.6)	3 (1.6)	10 (0.7)	49 (0.5)
計	7,494 (70.8)	1,682 (15.9)	9,176 (86.7)	1,224 (11.6)	182 (1.7)	1,406 (13.3)	10,582 (100)

表 6. 通知時の累積点数（男）—不通知者—

累積 点数 年令	前 歴 回 数(0回)			前 歴 回 数(1回)			合 計
	4 点	5 点	小 計	2 点	3 点	小 計	
16～19	412 ( 7.7)	129 ( 8.1)	541 (7.8)	168 ( 8.8)	34 ( 6.8)	202 ( 8.4)	743 ( 7.9)
20～29	2,431 (45.4)	786 (49.1)	3,217 (46.3)	972 (50.8)	265 (52.9)	1,237 (51.2)	4,454 (47.5)
30～39	1,643 (30.7)	447 (27.9)	2,090 (30.0)	535 (28.0)	140 (27.9)	675 (28.0)	2,765 (29.5)
40～49	657 (12.3)	176 (11.0)	833 (12.0)	183 ( 9.6)	53 (10.6)	236 ( 9.8)	1,069 (11.4)
50～59	158 ( 2.9)	52 ( 3.2)	210 ( 3.0)	47 ( 2.4)	7 ( 1.4)	54 ( 2.2)	264 ( 2.8)
60～	52 ( 1.0)	12 ( 0.7)	64 ( 0.9)	8 ( 0.4)	2 ( 0.4)	10 ( 0.4)	74 ( 0.8)
計	5,353 (57.1)	1,602 (17.1)	6,955 (74.2)	1,913 (20.4)	501 ( 5.3)	2,414 (25.8)	9,369 (100)

表 7. 通知時の累積点数（女）—不通知者—

累積 点数 年令	前 歴 回 数(0回)			前 歴 回 数(1回)			合 計
	4 点	5 点	小 計	2 点	3 点	小 計	
16～19	6 (24)	1 (22)	7 (24)	1 (23)	0	1 (20)	8 (23)
20～29	111 (446)	14 (304)	125 (424)	23 (535)	3 (428)	26 (520)	151 (438)
30～39	86 (345)	21 (456)	107 (363)	12 (279)	2 (286)	14 (280)	121 (351)
40～49	35 (141)	9 (196)	44 (149)	4 (93)	1 (143)	5 (100)	49 (142)
50～59	10 (40)	1 (22)	11 (37)	3 (70)	1 (143)	4 (80)	15 (43)
60～	1 (04)	0	1 (03)	0	0	0	1 (03)
計	249 (722)	46 (133)	295 (85.5)	43 (125)	7 (20)	50 (145)	345 (100)

表 8 . 通知者の 1 年後の状況

1 年後 の状況 累積 点数	0	+1点	小 計	停止1	停止 2	停止 3	小 計	取 消	合 計
4 点	65,986 (54.7)	17,293 (14.3)	83,279 (69.1)	34,646 (28.7)	1,660 (1.4)	77 (0.1)	36,383 (30.2)	868 (0.7)	120,530 (55.6)
5 点	18,666 (53.1)		18,666 (53.1)	15,302 (43.6)	800 (2.3)	37 (0.1)	16,139 (46.0)	316 (0.9)	35,121 (16.2)
小 計	84,652 (54.4)	17,293 (11.1)	101,945 (65.5)	49,948 (32.1)	2,460 (1.6)	114 (0.1)	52,522 (33.7)	1,184 (0.8)	155,651 (71.8)
2 点	26,244 (52.4)	7,271 (14.5)	33,515 (66.9)	13,823 (27.6)	1,191 (2.4)	12 (0.0)	15,026 (30.0)	1,570 (3.1)	50,111 (23.1)
3 点	5,443 (49.5)		5,443 (49.5)	4,600 (41.8)	486 (4.4)	5 (0.0)	5,091 (46.3)	472 (4.3)	11,006 (5.1)
小 計	31,687 (51.8)	7,271 (11.9)	38,958 (63.7)	18,423 (30.1)	1,677 (2.7)	17 (0.0)	20,117 (32.9)	2,042 (3.3)	61,117 (28.2)
合 計	116,339 (53.7)	24,564 (11.3)	140,903 (65.0)	68,371 (31.5)	4,137 (1.9)	131 (0.1)	72,639 (33.5)	3,226 (1.5)	216,768 (100)

表 9 . 不通知者の 1 年後の状況

1年後 の状況 累積 点数	0	+1点	小 計	停止1	停止2	停止3	小 計	取 消	合 計
4 点	2,605 (46.5)	897 (16.0)	3,502 (62.5)	1,931 (34.5)	107 (1.9)	8 (0.1)	2,046 (36.5)	54 (1.0)	5,602 (57.7)
5 点	705 (42.8)		705 (42.8)	868 (52.7)	46 (2.8)	4 (0.2)	918 (55.7)	25 (1.5)	1,648 (17.0)
小 計	3,310 (45.7)	897 (12.4)	4,207 (58.0)	2,799 (38.6)	153 (2.1)	12 (0.2)	2,964 (40.9)	79 (1.1)	7,250 (74.6)
2 点	892 (45.6)	291 (14.9)	1,183 (60.5)	655 (33.5)	46 (2.4)		701 (35.8)	72 (3.7)	1,956 (20.1)
3 点	215 (42.3)		215 (42.3)	253 (49.8)	17 (3.3)		270 (53.1)	23 (4.5)	508 (5.2)
小 計	1,107 (44.9)	291 (11.8)	1,398 (56.7)	908 (36.9)	63 (2.6)		971 (39.4)	95 (3.9)	2,464 (25.4)
合 計	4,417 (45.5)	1,188 (12.2)	5,605 (57.7)	3,707 (38.2)	216 (2.2)	12 (0.1)	3,935 (40.5)	174 (1.8)	9,714 (100)

表 10. 通知時点から1年間の無事故無違反者数（全体）—通知者—

累積 点数 年令	前 歴 回 数(0回)			前 歴 回 数(1回)			合 計	通知該当者
	4 点	5 点	小 計	2 点	3 点	小 計		
16～19	5,140 (213) (43)	1,481 (61) (42)	6,621 (274) (43)	2,206 (91) (44)	416 (17) (38)	2,622 (108) (43)	9,243 (382) (43)	24,183人 (11.2)
20～29	23,802 (269) (19.7)	7,208 (81) (20.5)	31,010 (350) (19.9)	11,767 (133) (235)	2,562 (29) (233)	14,329 (162) (234)	45,339 (51.2) (20.9)	88,521 (40.8)
30～39	18,616 (331) (15.4)	5,116 (91) (14.6)	23,732 (422) (15.2)	6,941 (123) (139)	1,416 (25) (129)	8,357 (14.9) (13.7)	32,089 (57.1) (14.8)	56,242 (25.9)
40～49	11,659 (36.7) (9.7)	3,159 (99) (9.0)	14,818 (46.6) (9.5)	3,753 (11.8) (7.5)	726 (23) (6.6)	4,479 (14.1) (7.3)	19,297 (60.7) (8.9)	31,791 (14.7)
50～59	4,881 (40.6) (4.0)	1,295 (10.8) (3.7)	6,176 (51.4) (4.0)	1,241 (10.3) (2.5)	241 (20) (2.2)	1,482 (12.3) (2.4)	7,658 (63.7) (3.5)	12,013 (5.5)
60～	1,888 (47.0) (1.6)	407 (10.1) (1.2)	2,295 (57.1) (1.5)	336 (8.4) (0.7)	82 (20) (0.7)	418 (10.4) (0.7)	2,713 (67.5) (1.3)	4,018 (1.9)
計	65,986 (304) (54.7)	18,666 (86) (53.1)	84,652 (391) (54.4)	26,244 (121) (52.4)	5,443 (25) (49.5)	31,687 (146) (51.8)	116,339 (53.7)	216,768 (100)
通知該当者	120,530 (55.6)	35,121 (16.2)	155,651 (71.8)	50,111 (23.1)	11,006 (5.1)	61,117 (28.2)	216,768 (100)	

注 上段()年令別

下段()点数別

表 1 1 . 通知時点から 1 年間の無事故無違反者数 (全体) —不通知者—

年令	累積 点数	前歴回数 ( 0 回 )			前歴回数 ( 1 回 )			合計	通知該当者
		4 点	5 点	小計	2 点	3 点	小計		
1 6 ~ 1 9		142 (18.9) ( 2.5)	47 ( 6.3) ( 2.9)	189 (25.2) ( 2.6)	70 ( 9.3) ( 3.6)	10 ( 1.3) ( 2.0)	80 (10.7) ( 3.2)	269 (35.8) ( 2.8)	人 751 ( 7.7)
2 0 ~ 2 9		1,152 (25.0) (20.6)	332 ( 7.2) (20.1)	1,484 (32.2) (20.5)	436 ( 9.5) (22.3)	118 ( 2.6) (23.2)	554 (12.0) (22.5)	2,038 (44.3) (21.0)	4,605 (47.4)
3 0 ~ 3 9		855 (29.6) (15.3)	210 ( 7.3) (12.7)	1,065 (36.9) (14.7)	264 ( 9.1) (13.5)	58 ( 2.0) (11.4)	322 (11.2) (13.1)	1,387 (48.1) (14.3)	2,886 (29.7)
4 0 ~ 4 9		342 (30.6) ( 6.1)	82 ( 7.3) ( 5.0)	424 (37.9) ( 5.8)	94 ( 8.4) ( 4.8)	23 ( 2.1) ( 4.5)	117 (10.5) ( 4.7)	541 (48.4) ( 5.6)	1,118 (11.5)
5 0 ~ 5 9		90 (32.3) ( 1.6)	26 ( 9.3) ( 1.6)	116 (41.6) ( 1.6)	23 ( 8.2) ( 1.2)	6 ( 2.2) ( 1.2)	29 (10.4) ( 1.2)	145 (52.0) ( 1.5)	279 ( 2.9)
6 0 ~		24 (32.0) ( 0.4)	8 (10.7) ( 0.5)	32 (42.7) ( 0.4)	5 ( 6.7) ( 0.3)	0	5 ( 6.7) ( 0.2)	37 (49.3) ( 0.4)	75 ( 0.8)
計		2,605 (26.8) (46.5)	705 ( 7.3) (42.8)	3,310 (34.1) (45.7)	892 ( 9.2) (45.6)	215 ( 2.2) (42.3)	1,107 (11.4) (44.9)	4,417 (45.5)	9,714 (100)
通知該当者		5,602 (57.7)	1,648 (17.0)	7,250 (74.6)	1,956 (20.1)	508 ( 5.2)	2,464 (25.4)	9,714 (100)	

注 上段 ( ) 年令別

下段 ( ) 数別

表 1 2 . 通知時点から 1 年間の無事故無違反者数 (男) —通知者—

累積 点数 年令	前 歴 回 数 ( 0 回 )			前 歴 回 数 ( 1 回 )			合 計	通知該当者
	4 点	5 点	小 計	2 点	3 点	小 計		
16 ~ 19	4,917 (20.8) (4.3)	1,435 (6.1) (4.3)	6,352 (26.8) (4.3)	2,164 (9.1) (4.4)	409 (1.7) (3.8)	2,573 (10.9) (4.3)	8,925 (37.7) (4.3)	人 23,664 (11.5)
20 ~ 29	21,837 (25.9) (19.3)	6,760 (8.0) (20.2)	28,597 (33.9) (19.5)	11,398 (13.5) (23.3)	2,523 (3.0) (23.3)	13,921 (16.5) (23.3)	42,518 (50.4) (20.6)	84,437 (41.0)
30 ~ 39	16,875 (31.9) (14.9)	4,760 (9.0) (14.2)	21,635 (40.9) (14.8)	6,695 (12.7) (13.7)	1,383 (2.6) (12.8)	8,078 (15.3) (13.5)	29,713 (56.2) (14.4)	52,869 (25.6)
40 ~ 49	10,690 (35.8) (9.5)	2,943 (9.9) (8.8)	13,633 (45.7) (9.3)	3,607 (12.1) (7.4)	702 (2.4) (6.5)	4,309 (14.4) (7.2)	17,942 (60.1) (8.7)	29,840 (14.5)
50 ~ 59	4,549 (39.9) (4.0)	1,235 (10.8) (3.7)	5,784 (50.7) (3.9)	1,206 (10.6) (2.5)	233 (2.0) (2.2)	1,439 (12.6) (2.4)	7,223 (63.3) (3.5)	11,407 (5.5)
60 ~	1,866 (47.0) (1.7)	400 (10.1) (1.2)	2,266 (57.1) (1.5)	331 (8.3) (0.7)	81 (2.0) (0.7)	412 (10.4) (0.7)	2,678 (67.5) (1.3)	3,969 (1.9)
計	60,734 (29.5) (53.7)	17,533 (8.5) (52.4)	78,267 (38.0) (53.4)	25,401 (12.3) (52.0)	5,331 (2.6) (49.3)	30,732 (14.9) (51.5)	108,999 (52.9)	206,186 (100)
通知該当者	113,036 (54.8)	33,439 (16.2)	146,475 (71.0)	48,887 (23.7)	10,824 (5.2)	59,711 (29.0)	206,186 (100)	

注 上段 ( ) 年令別

下段 ( ) 点数別



表 13. 通知時点から1年間の無事故無違反者数（女）—通知者—

累積 点数 年令	前歴回数（0回）			前歴回数（1回）			合計	通知該当者
	4点	5点	小計	2点	3点	小計		
16～19	223 (43.0) (3.0)	46 (8.9) (2.7)	269 (51.8) (2.9)	42 (8.1) (3.4)	7 (1.3) (3.8)	49 (9.4) (3.5)	318 (61.3) (3.0)	人 519 (4.9)
20～29	1,965 (48.1) (26.2)	448 (11.0) (26.6)	2,413 (59.1) (26.3)	369 (9.0) (30.1)	39 (1.0) (21.4)	408 (10.0) (29.0)	2,821 (69.1) (26.7)	4,084 (38.6)
30～39	1,741 (51.6) (23.2)	356 (10.6) (21.2)	2,097 (62.2) (22.9)	246 (7.3) (20.1)	33 (1.0) (18.1)	279 (8.3) (19.8)	2,376 (70.4) (22.5)	3,373 (31.9)
40～49	969 (49.7) (12.9)	216 (11.1) (12.8)	1,185 (60.7) (12.9)	146 (7.5) (11.9)	24 (1.2) (13.2)	170 (8.7) (12.1)	1,355 (69.5) (12.8)	1,951 (18.4)
50～59	332 (54.8) (4.4)	60 (9.9) (3.6)	392 (64.7) (4.3)	35 (5.8) (2.9)	8 (1.3) (4.4)	43 (7.1) (3.1)	435 (71.8) (4.1)	606 (5.7)
60～	22 (44.9) (0.3)	7 (14.3) (0.4)	29 (59.2) (0.3)	5 (10.2) (0.4)	1 (2.0) (0.5)	6 (12.2) (0.4)	35 (71.4) (0.3)	49 (0.5)
計	5,252 (49.6) (70.1)	1,133 (10.7) (67.4)	6,385 (60.3) (69.6)	843 (8.0) (68.9)	112 (1.1) (61.5)	955 (9.0) (67.9)	7,340 (69.4)	10,582 (100)
通知該当者	7,494 (70.8)	1,682 (15.9)	9,176 (86.7)	1,224 (11.6)	182 (1.7)	1,406 (13.3)	10,582 (100)	

注 上段（）年令別

下段（）点数別

表 1 4 . 通知時点から 1 年間の無事故無違反者数(男)—不通知者—

果積 点数 年令	前 歴 回 数( 0 回)			前 歴 回 数( 1 回)			合 計	通知該当者
	4 点	5 点	小 計	2 点	3 点	小 計		
1 6 ~ 1 9	137 (18.4) ( 2.6)	46 ( 6.2) ( 2.9)	183 (24.6) ( 2.6)	69 ( 9.3) ( 3.6)	10 ( 1.3) ( 2.0)	79 (10.6) ( 3.3)	262 (35.3) ( 2.8)	人 743 ( 7.9)
2 0 ~ 2 9	1,084 (24.3) (20.3)	324 ( 7.3) (20.2)	1,408 (31.6) (20.2)	424 ( 9.5) (22.2)	117 ( 2.6) (23.4)	541 (12.1) (22.4)	1,949 (43.8) (20.8)	4,454 (47.5)
3 0 ~ 3 9	804 (29.1) (15.0)	197 ( 7.1) (12.3)	1,001 (36.2) (14.4)	256 ( 9.3) (13.4)	57 ( 2.1) (11.4)	313 (11.3) (13.0)	1,314 (47.5) (14.0)	2,765 (29.5)
4 0 ~ 4 9	326 (30.5) ( 6.1)	77 ( 7.2) ( 4.8)	403 (37.7) ( 5.8)	92 ( 8.6) ( 4.8)	22 ( 2.1) ( 4.4)	114 (10.7) ( 4.7)	517 (48.4) ( 5.5)	1,069 (11.4)
5 0 ~ 5 9	84 (31.8) ( 1.6)	25 ( 9.5) ( 1.6)	109 (41.3) ( 1.6)	20 ( 7.6) ( 1.0)	5 ( 1.9) ( 1.0)	25 ( 9.5) ( 1.0)	134 (50.8) ( 1.4)	264 ( 2.8)
6 0 ~	24 (32.4) ( 0.4)	8 (10.8) ( 0.5)	32 (43.2) ( 0.5)	5 ( 6.8) ( 0.3)	0	5 ( 6.8) ( 0.2)	37 (50.0) ( 0.4)	74 ( 0.8)
計	2,459 (26.2) (45.9)	677 ( 7.2) (42.3)	3,136 (33.5) (45.1)	866 ( 9.2) (45.3)	211 ( 2.3) (42.1)	1,077 (11.5) (44.6)	4,213 (45.0)	9,369 (100)
通知該当者	5,353 (57.1)	1,602 (17.1)	6,955 (74.2)	1,913 (20.4)	501 ( 5.3)	2,414 (25.8)	9,369 (100)	

注 上段 ( ) 年令別

下段 ( ) 点数別

表 15. 通知時点から1年間の無事故無違反者数（女）—不通知者—

累積 点数 / 年令	前 歴 回 数(0回)			前 歴 回 数(1回)			合 計	通知該当者
	4 点	5 点	小 計	2 点	3 点	小 計		
16～19	5 (62.5) (2.0)	1 (12.5) (2.2)	6 (75.0) (2.0)	1 (12.5) (2.3)	0	1 (12.5) (2.0)	7 (87.5) (2.0)	8 (2.3)
20～29	68 (45.0) (27.3)	8 (5.3) (17.4)	76 (50.3) (25.8)	12 (7.9) (27.9)	1 (0.7) (14.3)	13 (8.6) (26.0)	89 (58.9) (25.8)	151 (43.8)
30～39	51 (42.1) (20.5)	13 (10.7) (28.3)	64 (52.9) (21.7)	8 (6.6) (18.6)	1 (0.8) (14.3)	9 (7.4) (18.0)	73 (60.3) (21.2)	121 (35.1)
40～49	16 (32.7) (6.4)	5 (10.2) (10.9)	21 (42.9) (7.1)	2 (4.1) (4.7)	1 (2.0) (14.3)	3 (6.1) (6.0)	24 (49.0) (7.0)	49 (14.2)
50～59	6 (40.0) (2.4)	1 (6.7) (2.2)	7 (46.7) (2.4)	3 (20.0) (7.0)	1 (6.7) (14.3)	4 (26.7) (8.0)	11 (73.3) (3.2)	15 (4.3)
60～	0	0	0	0	0	0	0	1 (0.3)
計	146 (42.3) (58.6)	28 (8.1) (60.9)	174 (50.4) (59.0)	26 (7.5) (60.5)	4 (1.2) (57.1)	30 (8.7) (60.0)	204 (59.1)	345 (100)
通知該当者	249 (72.2)	46 (13.3)	295 (85.5)	43 (12.5)	7 (2.0)	50 (14.5)	345 (100)	

注 上段()年令別

下段()点数別

表 16. 通知時点から1年間の違反回数（通知者）

項目	年令	16~19	20~29	30~39	40~49	50~59	60~	計
	4点	人数	13,249	46,291	31,964	18,799	7,512	2,716
反則		10,828	27,278	15,849	8,278	2,939	925	66,097
非反則		4,065	6,520	2,955	1,400	433	128	15,501
違反計		14,893	33,798	18,804	9,678	3,372	1,053	81,598
回数		1.12	0.7	0.6	0.5	0.4	0.4	0.7
5点	人数	3,830	14,177	9,168	5,255	2,065	626	35,121
	反則	2,884	7,662	4,406	2,239	816	233	18,240
	非反則	1,402	2,735	1,260	596	195	52	6,240
	違反計	4,286	10,397	5,666	2,835	1,011	285	24,480
	回数	1.1	0.7	0.6	0.5	0.5	0.5	0.7
2点	人数	5,883	22,755	12,447	6,463	2,016	547	50,111
	反則	3,009	8,030	4,150	1,997	594	154	17,934
	非反則	3,103	7,624	3,399	1,658	414	137	16,335
	違反計	6,112	15,654	7,549	3,655	1,008	291	34,269
	回数	1.0	0.7	0.6	0.6	0.5	0.5	0.7
3点	人数	1,221	5,298	2,663	1,275	420	129	11,006
	反則	687	2,178	1,077	453	163	42	4,600
	非反則	651	1,573	647	272	81	21	3,245
	違反計	1,338	3,751	1,724	725	244	63	7,845
	回数	1.1	0.7	0.6	0.6	0.6	0.5	0.7
合計	人数	24,183	88,521	56,242	31,791	12,013	4,018	216,768
	反則	17,408	45,148	25,482	12,967	4,512	1,354	106,871
	非反則	9,221	18,452	8,261	3,926	1,123	338	41,321
	違反計	26,629	63,600	33,743	16,893	5,635	1,692	148,192
	回数	1.1	0.7	0.6	0.5	0.5	0.4	0.7

注・回数とは平均違反回数である。

表 17. 通知時点から1年間の違反回数（不通知者）

項目 \ 年令		16~19	20~29	30~39	40~49	50~59	60~	計
4点	人数	418	2,542	1,729	692	168	53	5,602
	反則	369	1,758	1,131	441	98	38	3,835
	非反則	150	431	208	83	24	5	901
	違反計	519	2,189	1,339	524	122	43	4,736
	回数	1.2	0.9	0.8	0.8	0.7	0.8	0.8
5点	人数	130	800	468	185	53	12	1,648
	反則	110	591	293	130	26	5	1,155
	非反則	47	193	97	31	11		379
	違反計	157	784	390	161	37	5	1,534
	回数	1.2	1.0	0.8	0.9	0.7	0.4	0.9
2点	人数	169	995	547	187	50	8	1,956
	反則	89	452	237	50	20	1	849
	非反則	90	380	181	75	14	3	743
	違反計	179	832	418	125	34	4	1,592
	回数	1.1	0.8	0.8	0.7	0.7	0.5	0.8
3点	人数	34	268	142	54	8	2	508
	反則	19	134	81	32	2	2	270
	非反則	22	89	48	11			170
	違反計	41	223	129	43	2	2	440
	回数	1.2	0.8	0.9	0.8	0.3	1.0	0.9
合計	人数	751	4,605	2,886	1,118	279	75	9,714
	反則	587	2,935	1,742	653	146	46	6,109
	非反則	309	1,093	534	200	49	8	2,193
	違反計	896	4,028	2,276	853	195	54	8,302
	回数	1.2	0.9	0.8	0.8	0.7	0.7	0.9

注・回数とは平均違反回数である。

表 18. 通知時点の1年前と1年後の違反者数の比較（通知者）

通知時	前歴	反則 (人)	非反則 (人)	反則+非反則 (人)	違反計 (人)	対象者 (人)
- 1 2 月	0	152,704 (98.1)	36 (0.0)	1,974 (1.3)	154,714 (99.4)	155,651 (100)
	1	6,587 (10.8)	19,460 (31.8)	35,016 (57.3)	61,063 (99.9)	61,117 (100)
	小計	159,291 (73.5)	19,496 (9.0)	36,990 (17.1)	215,777 (99.5)	216,768 (100)
+ 1 2 月	0	51,420 (33.0)	5,756 (3.7)	11,441 (7.4)	68,617 (44.1)	155,651 (100)
	1	13,740 (22.5)	10,402 (17.0)	4,066 (6.7)	28,208 (46.2)	61,117 (100)
	小計	65,160 (30.1)	16,158 (7.5)	15,507 (7.2)	96,825 (44.7)	216,768 (100)
差 + 12 - 12 月	0	△101,284 (△65.1)	5,720 (3.7)	9,467 (6.1)	△86,097 (△55.3)	
	1	7,153 (11.7)	△9,058 (△14.8)	△30,950 (△50.6)	△32,855 (△53.7)	
	小計	△94,131 (△43.4)	△3,338 (△1.5)	△21,483 (△9.9)	△118,952 (△54.8)	

表 1 9 . 通知時点の 1 年前と 1 年後の違反者数の比較 (不通知者)

通知時	前 歴	反 則 (人)	非 反 則 (人)	反則+非反則 (人)	違 反 計 (人)	対 象 者 (人)
- 1 2 月	0	7,177 (99.0)	0	51 ( 0.7)	7,228 (99.7)	7,250 (100)
	1	358 (14.5)	682 (27.7)	1,421 (57.7)	2,461 (99.9)	2,464 (100)
	小 計	7,535 (77.6)	682 ( 7.0)	1,472 (15.2)	9,689 (99.7)	9,714 (100)
+ 1 2 月	0	2,847 (39.3)	317 ( 4.4)	682 ( 9.4)	3,846 (53.0)	7,250 (100)
	1	625 (25.4)	476 (19.3)	203 ( 8.2)	1,304 (52.9)	2,464 (100)
	小 計	3,472 (35.7)	793 ( 8.2)	885 ( 9.1)	5,150 (53.0)	9,714 (100)
差 + 1 2 月 - 1 2 月	0	△4,330 (△59.7)	317 ( 4.4)	631 ( 8.7)	△3,382 (△46.7)	
	1	267 (10.8)	△206 (△8.4)	△1,218 (△49.4)	△1,157 (△47.0)	
	小 計	△4,063 (△41.8)	111 ( 1.1)	△587 (△6.0)	△4,539 (△46.7)	

表 20. 通知時点から1年間の通知者と不通知者の違反者率の比較

	前 歴	反 則	非 反 則	反則+非反則	違 反 計	
通知者	0	33.0	3.7	7.4	44.1	
	1	22.5	17.0	6.7	46.2	
	小 計	30.1	7.5	7.2	44.7	
不通知者	0	39.3	4.4	9.4	53.0	
	1	25.4	19.3	8.2	52.9	
	小 計	35.7	8.2	9.1	53.0	
差 通知者－ 不通知者	0	差	△ 6.3	△ 0.7	△ 2.0	△ 8.9
		減少率	△16.0	△15.9	△21.3	△16.8
	1	差	△ 2.9	△ 2.3	△ 1.5	△ 6.7
		減少率	△ 7.5	△11.9	△18.3	△12.7
	計	差	△ 5.6	△ 0.7	△ 1.9	△ 8.3
		減少率	△15.7	△ 8.5	△20.9	△15.7



表 2 1. 通知時点から 1 年間の年齢別違反者率（通知者）

項目 \ 年齢(才)	16~19	20~29	30~39	40~49	50~59	60~	計
対象者	24,183	88,521	56,242	31,791	12,013	4,018	216,768
違反者	14,308	41,606	23,389	12,069	4,184	1,269	96,825
違反者率	59.2	47.0	41.6	38.0	34.8	31.6	44.7

表 2 2. 通知時点から 1 年間の年齢別違反者率（不通知者）

項目 \ 年齢(才)	16~19	20~29	30~39	40~49	50~59	60~	計
対象者	751	4,605	2,886	1,118	279	75	9,714
違反者	462	2,503	1,453	562	133	37	5,150
違反者率	61.5	54.4	50.3	50.3	47.7	49.3	53.0

表 2 3. 通知時点から 1 年間の事故回数(通知者)

累積点数		年令(男)						
		16~19	20~29	30~39	40~49	50~59	60~	計
4 点	人 数	13,249	46,291	31,964	18,798	7,512	2,716	120,530
	死 亡	19	26	12	4	3	2	66
	重 傷	162	234	127	51	19	9	602
	軽 傷	148	287	135	71	28	9	678
	事 故 計	329	547	274	126	50	20	1,346
	事 故 率	2.483	1.182	0.857	0.670	0.666	0.736	1.117
5 点	人 数	3,830	14,177	9,168	5,255	2,065	626	35,121
	死 亡	9	8	4	1			22
	重 傷	56	80	34	21	5	2	198
	軽 傷	39	101	48	36	8	3	235
	事 故 計	104	189	86	58	13	5	455
	事 故 率	2.715	1.333	0.938	1.104	0.630	0.799	1.296
小 計	人 数	17,079	60,468	41,132	24,053	9,577	3,342	155,651
	死 亡	28	34	16	5	3	2	88
	重 傷	218	314	161	72	24	11	800
	軽 傷	187	388	183	107	36	12	913
	事 故 計	433	736	360	184	63	25	1,801
	事 故 率	2.535	1.217	0.875	0.765	0.658	0.748	1.157
2 点	人 数	5,883	22,755	12,447	6,463	2,016	547	50,111
	死 亡	5	26	9	1	3		44
	重 傷	76	167	50	34	9	1	337
	軽 傷	57	113	42	28	12		252
	事 故 計	138	306	101	63	24	1	633
	事 故 率	2.346	1.345	0.811	0.975	1.190	0.183	1.263
3 点	人 数	1,221	5,298	2,663	1,275	420	129	11,006
	死 亡		6	1	1			8
	重 傷	17	41	13	1	1		73
	軽 傷	12	36	11	5	2	1	67
	事 故 計	29	83	25	7	3	1	148
	事 故 率	2.375	1.567	0.939	0.549	0.714	0.775	1.345
小 計	人 数	7,104	28,053	15,110	7,738	2,436	676	61,117
	死 亡	5	32	10	2	3		52
	重 傷	93	208	63	35	10	1	410
	軽 傷	69	149	53	33	14	1	319
	事 故 計	167	389	126	70	27	2	781
	事 故 率	2.351	1.387	0.834	0.905	1.108	0.296	1.278
合 計	人 数	24,183	88,521	56,242	31,791	12,013	4,018	216,768
	死 亡	33	66	26	7	6	2	140
	重 傷	311	522	224	107	34	12	1,210
	軽 傷	256	537	236	140	50	13	1,232
	事 故 計	600	1,125	486	254	90	27	2,582
	事 故 率	2.481	1.271	0.864	0.799	0.749	0.672	1.191

表 2 4 . 通知時点から 1 年間の事故回数 (不通知者)

累積点数 — 年令別		16~19	20~29	30~39	40~49	50~59	60~	計
4 点	人 数	418	2,542	1,729	692	168	53	5,602
	死 亡	1		1				2
	重 傷	4	15	9	3		1	32
	軽 傷	4	11	12	2			29
	事 故 計	9	26	22	5		1	63
	事 故 率	2.153	1.023	1.272	0.723		1.887	1.125
5 点	人 数	130	800	468	185	53	12	1,648
	死 亡	1	1	1				3
	重 傷		6	5		1		12
	軽 傷	1	5	2	1	1		10
	事 故 計	2	12	8	1	2		25
	事 故 率	1.538	1.500	1.709	0.541	3.774		1.517
小計	人 数	548	3,342	2,197	877	221	65	7,250
	死 亡	2	1	2				5
	重 傷	4	21	14	3	1	1	44
	軽 傷	5	16	14	3	1		39
	事 故 計	11	38	30	6	2	1	88
	事 故 率	2.007	1.137	1.365	0.684	0.905	1.538	1.214
2 点	人 数	169	995	547	187	50	8	1,956
	死 亡		2	2	2			6
	重 傷	6	8					14
	軽 傷	2	5	6	2			15
	事 故 計	8	15	8	4			35
	事 故 率	4.734	1.508	1.463	2.139			1.789
3 点	人 数	34	268	142	54	8	2	508
	死 亡							
	重 傷		1	1				2
	軽 傷		3		1			4
	事 故 計		4	1	1			6
	事 故 率		1.493	0.704	1.852			1.181
小計	人 数	203	1,263	689	241	58	10	2,464
	死 亡		2	2	2			6
	重 傷	6	9	1				16
	軽 傷	2	8	6	3			19
	事 故 計	8	19	9	5			41
	事 故 率	3.941	1.504	1.306	2.075			1.664
合計	人 数	751	4,605	2,886	1,118	279	75	9,714
	死 亡	2	3	4	2			11
	重 傷	10	30	15	3	1	1	60
	軽 傷	7	24	20	6	1		58
	事 故 計	19	57	39	11	2	1	129
	事 故 率	2.530	1.238	1.351	0.984	0.717	1.333	1.328

表 2 5. 通知時点の 1 年前と 1 年後の事故者数の比較 (通知者)

月 数	前 歴	死 亡	重 傷	軽 傷	事故者計	対 象 者
- 1 2 月	0	2人 (0.00)	34人 (0.02)	724人 (0.47)	760人 (0.49)	155,651人 (100)
	1	29 (0.05)	928 (1.52)	1,470 (2.41)	2,427 (3.97)	61,117 (100)
	小計	31 (0.01)	962 (0.44)	2,194 (1.01)	3,187 (1.47)	216,768 (100)
+ 1 2 月	0	88 (0.06)	800 (0.51)	909 (0.58)	1,797 (1.15)	155,651 (100)
	1	52 (0.09)	409 (0.67)	316 (0.52)	777 (1.27)	61,117 (100)
	小計	140 (0.06)	1,209 (0.56)	1,225 (0.57)	2,574 (1.19)	216,768 (100)
差 + 12-12月	0	86 (0.06)	766 (0.49)	185 (0.12)	1,037 (0.67)	
	1	23 (0.04)	△519 (△0.85)	△1,154 (△1.89)	△1,650 (△2.70)	
	小計	109 (0.05)	247 (0.11)	△969 (△0.45)	△613 (△0.28)	

表 2 6 . 通知時点の 1 年前と 1 年後の事故者数の比較 (不通知者)

月 数	前 歴	死 亡	重 傷	軽 傷	事故者計	対 象 者
- 1 2 月	0	0人 (0.00)	2人 (0.03)	20人 (0.28)	22人 (0.30)	7,250人 (100)
	1	1 (0.04)	40 (1.62)	46 (1.87)	87 (3.53)	2464 (100)
	小計	1 (0.01)	42 (0.43)	66 (0.68)	109 (1.12)	9714 (100)
+ 1 2 月	0	5 (0.07)	44 (0.61)	38 (0.52)	87 (1.20)	7,250 (100)
	1	6 (0.24)	16 (0.65)	19 (0.77)	41 (1.66)	2464 (100)
	小計	11 (0.11)	60 (0.62)	57 (0.59)	128 (1.32)	9714 (100)
差 + 12 - 12 月	0	5 (0.07)	42 (0.58)	18 (0.25)	65 (0.90)	
	1	5 (0.20)	△24 (△0.97)	△27 (△1.10)	△46 (△1.87)	
	小計	10 (0.10)	18 (0.19)	△9 (△0.09)	19 (0.20)	

表 2 7 . 通知時点から 1 年間の通知者と不通知者の事故率の比較

通知別	前 歴	死 亡	重 傷	軽 傷	事故計	
通知者	0	0.06	0.51	0.58	1.15	
	1	0.09	0.67	0.52	1.27	
	小 計	0.06	0.56	0.57	1.19	
不通知者	0	0.07	0.61	0.52	1.20	
	1	0.24	0.65	0.77	1.66	
	小 計	0.11	0.62	0.59	1.32	
差 通知者 - 不通知者	0	差	△0.01	△0.10	0.06	△0.05
		減少率	△14.3	△16.4	11.5	△4.2
	1	差	△0.15	0.02	△0.25	△0.39
		減少率	△62.5	3.1	△32.5	△23.5
	小計	差	△0.05	△0.06	△0.02	△0.13
		減少率	△45.5	△9.7	△3.4	△9.8

表 28. 通知時点から1年間の年齢別事故者率（通知者）

項目 \ 年齢	16~19	20~29	30~39	40~49	50~59	60~	計
対象者	24,183	88,521	56,242	31,791	12,013	4,018	216,768
事故者	598	1,120	485	254	90	27	2,574
事故率 者	2.47	1.27	0.86	0.80	0.75	0.67	1.19

表 29. 通知時点から1年間の年齢別事故者率（不通知者）

項目 \ 年齢	16~19	20~29	30~39	40~49	50~59	60~	計
対象者	751	4,605	2,886	1,118	279	75	9,714
事故者	19	57	38	11	2	1	128
事故率 者	2.53	1.24	1.32	0.98	0.72	1.33	1.32

表 3 0 . 通知効果

効 果 項 目		通知した場合 (A)	通知しない場合 (B)	通 知 効 果
		%	%	$\frac{A - B}{B}$ %
免 許 停 止		3 3.5	4 0.5	- 1 7.3
免 許 取 消		1.5	1.8	- 1 6.7
無事故・無違反		5 3.7	4 5.5	+ 1 8.0
事 故	死 亡	0.0 6	0.1 1	- 4 5.5
	重 傷	0.5 6	0.6 2	- 9.7
	軽 傷	0.5 7	0.5 9	- 3.4
	小 計	1.1 9	1.3 2	- 9.8