

指定自動車教習所卒業者の 意識等に関する調査

昭和55年3月

特殊法人 自動車安全運転センター

委員名簿（順不同）

委員長	警察庁交通局運転免許課長	森 田 雄 二
委員	警察庁交通局運転免許課課長補佐	佐 田 泰 業
〃	〃 〃	浅 原 史 郎*
〃	〃 〃	小 林 好 藏
〃	〃 係 長	荒 船 恵 治*
〃	〃 〃	窪 田 正 英*
〃	〃 〃	小 川 剛
〃	〃 〃	岸 下 清*
〃	〃 交通企画課課長補佐	野 崎 源
〃	〃 長官官房能率管理課課長補佐	片 野 栄 一
〃	〃 係 長	西 尾 務*
〃	科学警察研究所交通部長	岡 本 博 之
〃	〃 交通部部付主任研究官	森 尚 雄*
〃	〃 交通部交通安全研究室長	大 塚 博 保*
〃	警視庁交通部運転免許本部教習所課長	軽 部 慎 男
〃	自動車安全運転センター総務部長	山 口 弘 之
〃	〃 調査研修部長	須 藤 隆 昭*
〃	〃 調査課長	渡 辺 正 巳*
〃	〃 調査課係長	山 口 卓 耶*

(注) *印は幹事を兼ねる。

1. 調査目的

指定自動車教習所における教育について、卒業した者の側から見た意識を調査することにより指定自動車教習所を含めた今後の初心運転者教育の充実をはかるための資料を得ることを目的とする。

2. 調査方法

調査の対象は、山形・新潟・愛知・滋賀・岡山・愛媛・宮崎の各県と北海道函館方面の全国8道県である。

調査は昭和54年11月下旬から12月にかけて学科試験時にアンケート法により行った。サンプル数の内訳は次表のとおりである。

調査対象内訳（職業別と県別）

職業別	人
会社員	1,447
公務員	292
団体職員	97
自営業	196
農林・漁業	78
自由業	102
学生	1,433
主婦	1,304
その他	396
無職	477
計	5,822

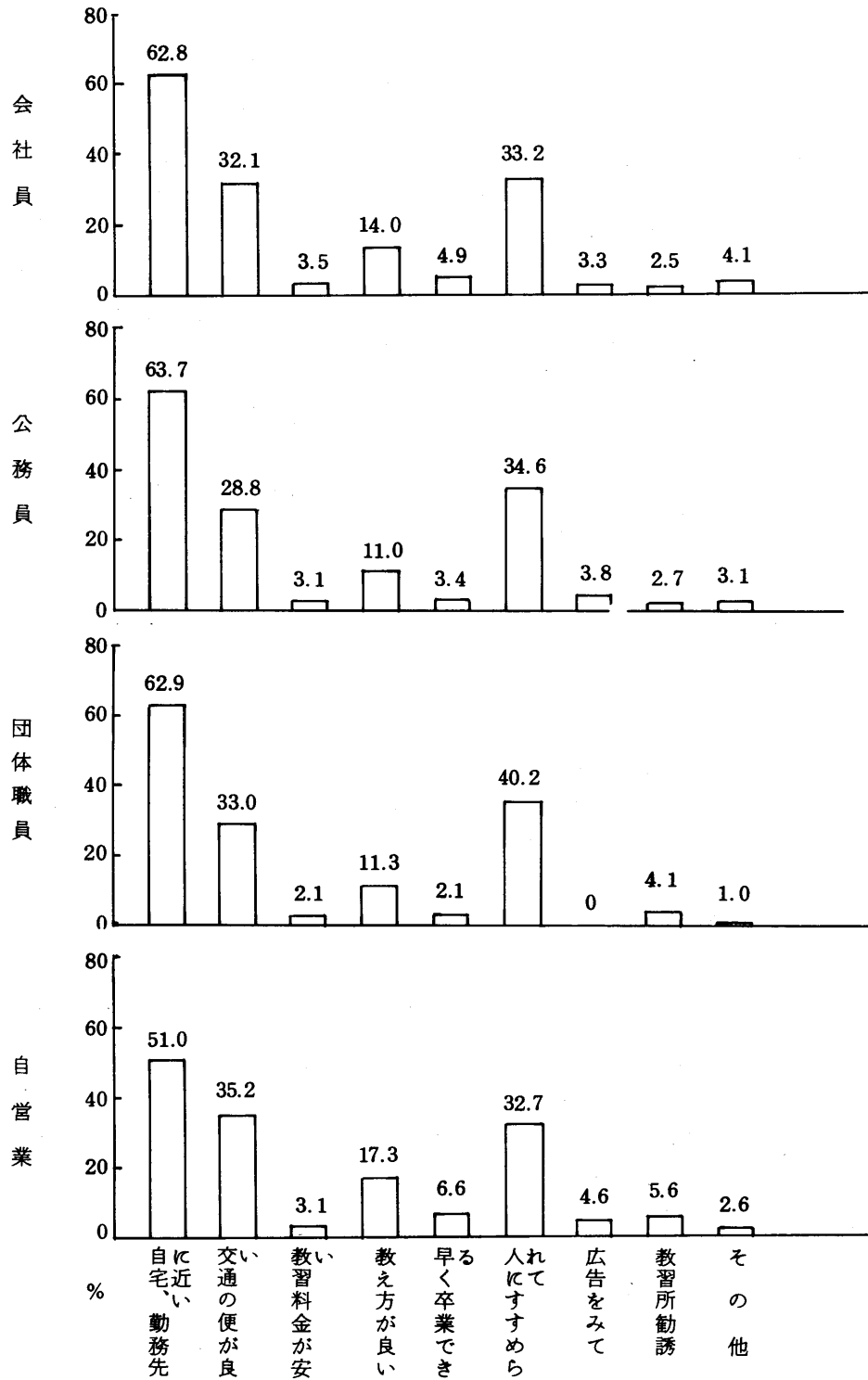
県別	人
函館	397
山形	587
新潟	788
愛知	1,547
滋賀	533
岡山	739
愛媛	488
宮崎	743
計	5,822

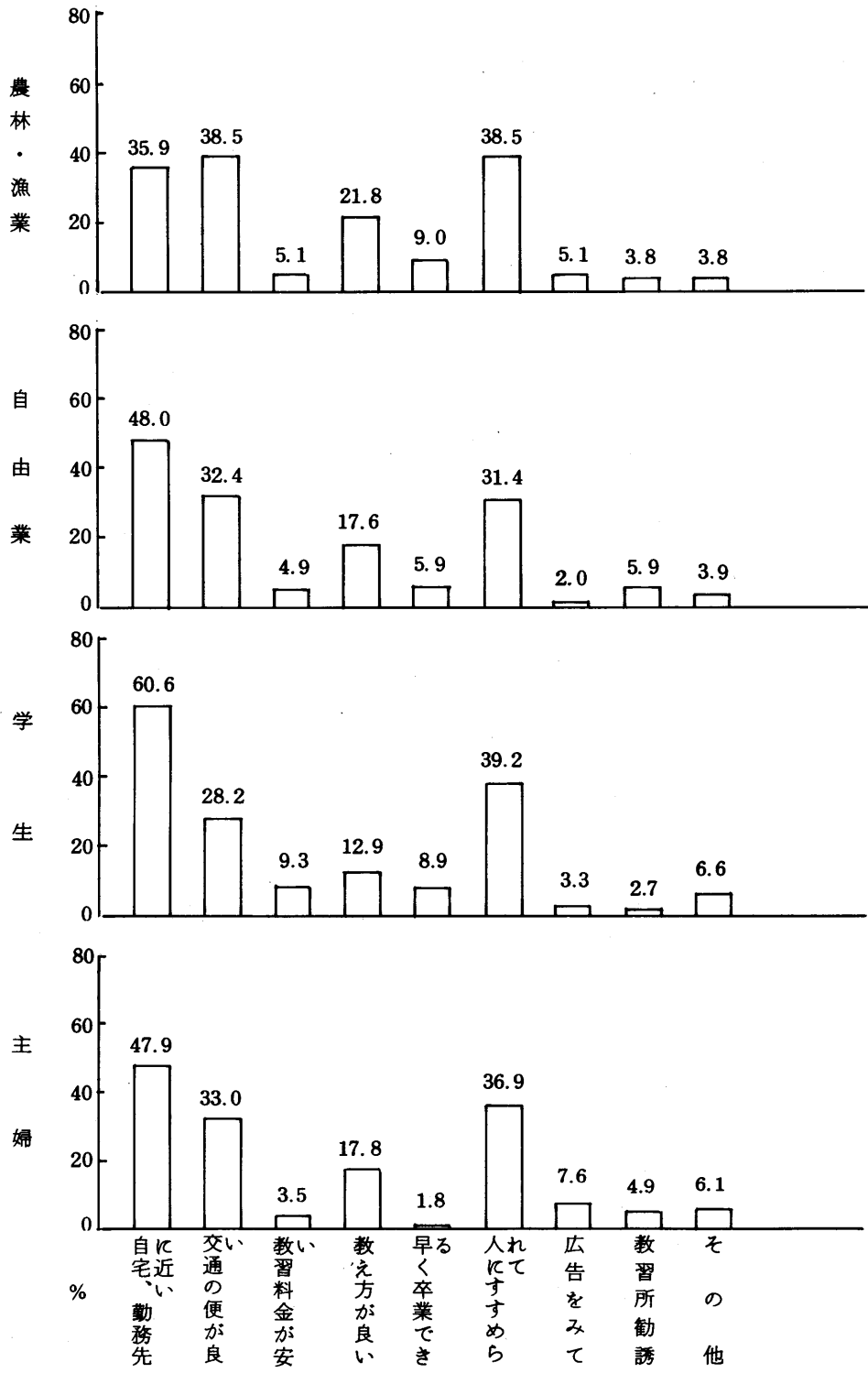
（性別・年令別）

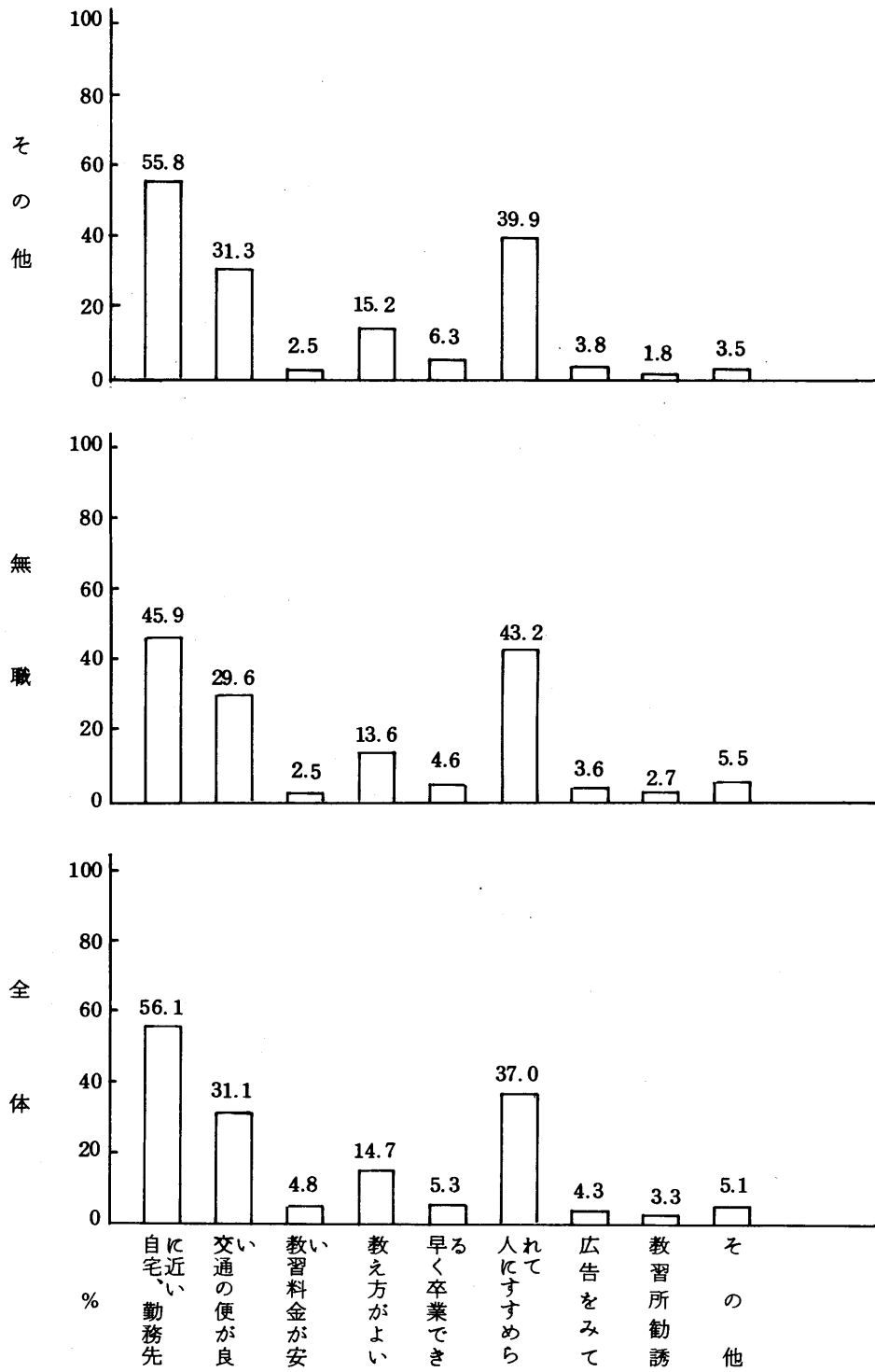
年令別(男)	人	年令別(女)	人
19歳以下	1,185	19歳以下	632
20～29歳	588	20～29歳	1,759
30～39歳	223	30～39歳	1,030
40歳以上	214	40歳以上	191
計	2,210	計	3,612

職業別集計

問1 あなたが、教習所を選んだ理由は次のうちどれですか。あてはまるものに、いくつでも○印をつけてください。







問2 あなたは、教習所で性格的運転適性検査を受けましたか。

回答 \ 職業	会社員	公務員	団 体 職 員	自 営 業	農 林 ・ 漁 業	自 由 業	学 生	主 婦	そ の 他	無 職	計
受 け た	1,386	281	92	186	75	97	1,382	1,275	378	466	5,618 (96.5)
受けなかった	44	9	4	6	2	3	45	18	11	6	148 (2.5)
無 答	17	2	1	4	1	2	6	11	7	5	56 (1.0)
計	1,447	292	97	196	78	102	1,433	1,304	396	477	5,822 (100)

[検査を受けた人だけご記入ください]

問2-1 検査の結果を教えてくださいましたか。

回答 \ 職業	会社員	公務員	団 体 職 員	自 営 業	農 林 ・ 漁 業	自 由 業	学 生	主 婦	そ の 他	無 職	計
教えてもらった	1,334	266	86	170	65	85	1,346	1,220	358	439	5,369 (95.6)
教えてもらわない	45	12	5	12	7	10	32	49	20	27	219 (3.9)
無 答	7	3	1	4	3	2	4	6	0	0	30 (0.5)
計	1,386	281	92	186	75	97	1,382	1,275	378	466	5,618 (100)

運転適性検査は大部分の者が受検しているが、その結果について、自由業、農林・漁業の者が10%前後、指導を受けていない。

[検査結果を教えてください)だけご記入ください]

問2-2 あなたは、指導員が検査の結果を活用した適切な指導をしたと思いますか。

	活用していた	まあまあ	活用しない	わからない	無答
全 体	25	39	17	18	1
会 社 員	24	41	16	18	1
公 務 員	30	35	22	13	1
団 体 職 員	31	37	13	19	1
自 営 業	40	38	10	12	1
農 林 ・ 漁 業	34	40	4	20	2
自 由 業	28	44	8	20	1
学 生	14	37	26	23	1
主 婦	33	38	12	16	1
そ の 他	23	39	17	20	1
無 職	25	41	15	18	1

問3 あなたが学科教習を終了したのは、技能教習のどの段階でしたか。

		第1段階 始める前	第1段階	第3段階	第4段階	終了後	
全	体	2	2	10	50	38	3
会	社 員	3	3	8	47	36	3
公	務 員	5	1	8	48	35	3
団	体 職 員	6	2	8	58	22	4
自	営 業	4	3	12	42	34	5
農	林・漁業	3	5	4	47	38	3
自	由 業	3	2	9	54	30	2
学	生	1	1	8	47	40	3
主	婦	2	3	14	55	24	1
そ	の 他	3	2	12	48	30	4
無	職	2	4	11	51	30	2

無答

問4 あなたは、どれくらいの間隔で学科教習を受けましたか。

		毎 日	二 日 に 一 回	三 日 に 一 回	四 日 に 一 回	そ の 無 他 答
全	体	71	15	5	2	6
会	社 員	63	20	7	3	5
公	務 員	61	16	7	5	9
団	体 職 員	70	19		6	4
自	営 業	65	23	3	2	6
農	林・漁 業	63	22	8	2	4
自	由 業	68	19	2	5	4
学	生	71	14	4	2	8
主	婦	80		12	3	3
そ の 他		70	14	6	3	6
無	職	78		13	4	4

問5 あなたが、学科教習を1日で一番多く受けた時限数は、何時限でしたか。

	一時限	二時限	三時限	四時限	五時限	その他答
全 体	2	25	35	20	13	4
会 社 員	2	27	34	17	14	5
公 務 員	2	34	30	18	12	4
団 体 職 員		40	30	16	7	6
自 営 業	3	30	28	22	11	5
農 林 ・ 漁 業		29	41	14	13	
自 由 業		29	39	11	12	7
学 生	12	33	26	20		8
主 婦	2	32	40	17		8
そ の 他		28	34	21	11	4
無 職	2	22	36	22	15	3

問6 あなたは、仮免許の学科試験を何回目に合格しましたか。

	一回目	二回目	三回目	四回目	五回以上
全 体	76	16	5	2	1
会 社 員	75	16	6	2	1
公 務 員	78	14	5	3	0
団 体 職 員	61	31	6	1	1
自 営 業	70	17	7	3	2
農 林 ・ 漁 業	78	12	4	6	0
自 由 業	69	14	11	5	1
学 生	81	15	3	1	0
主 婦	76	16	5	2	1
そ の 他	70	18	6	3	2
無 職	73	18	6	2	1

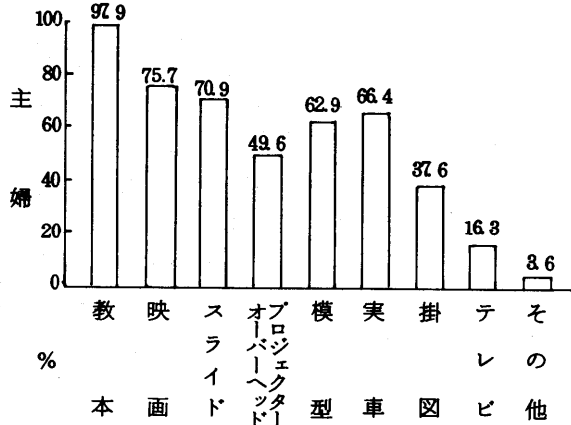
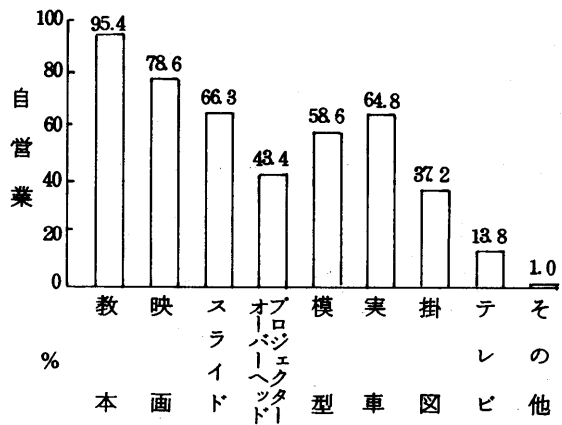
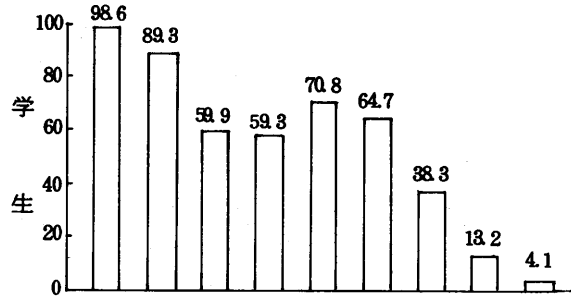
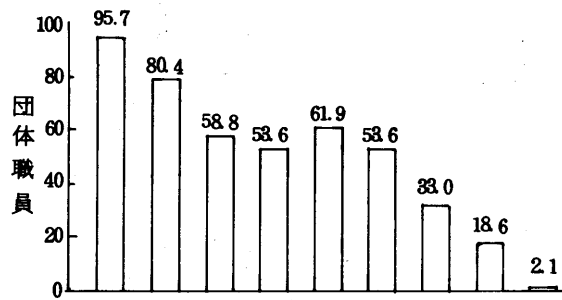
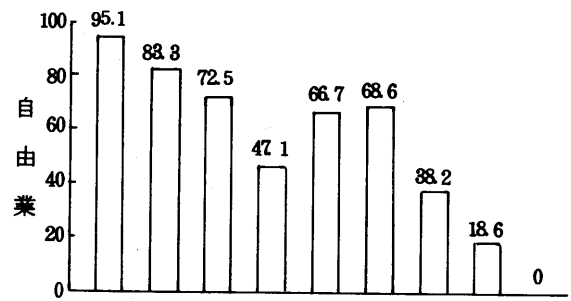
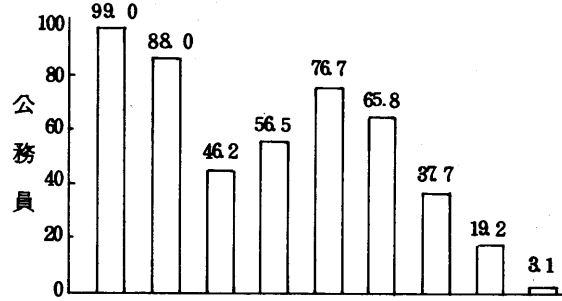
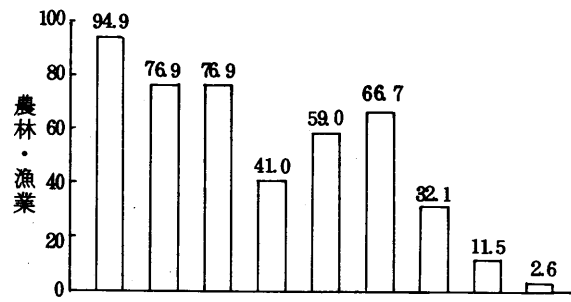
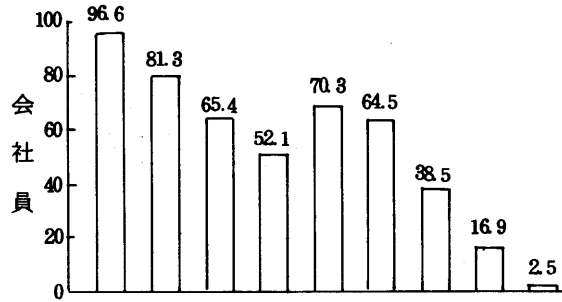
問7 学科教習の30時限について、あなたはどのように思いますか。

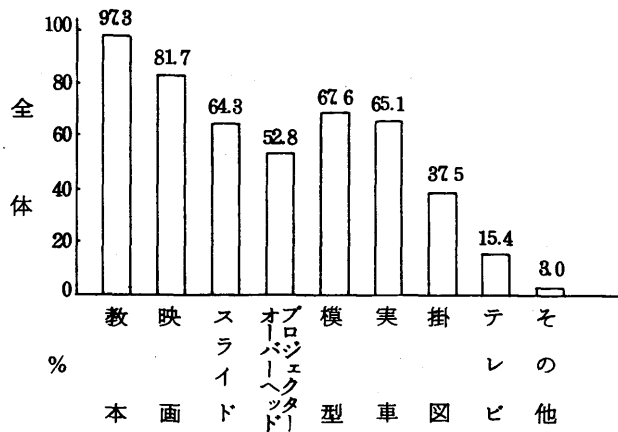
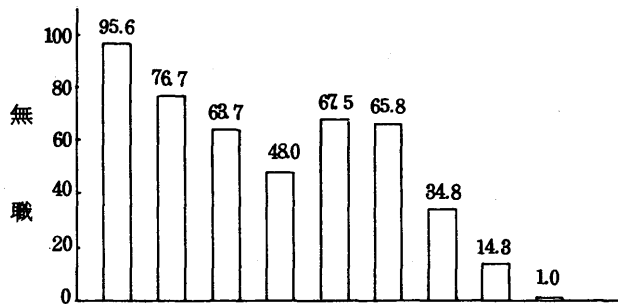
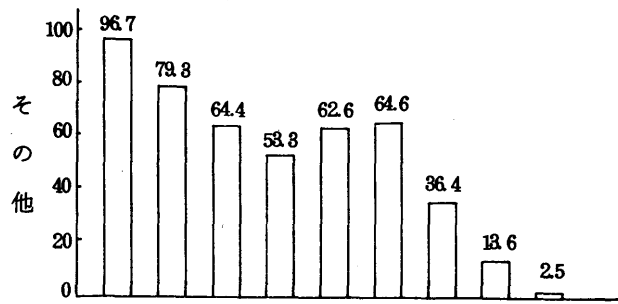
	もっと長く ▼	もっと短かく ▼	よ いま ぐらいで ▼	希 望 なし ▼	
全 体	8	8	67	17	
会 社 員	9	8	67	16	
公 務 員	8	6	71	15	
団 体 職 員	8	8	70	14	
自 営 業	15	6	61	17	無答
農 林 ・ 漁 業	9	6	66	18	無答
自 由 業	8	18	62	16	無答
学 生	6	18	61	19	無答
主 婦	8	8	75	14	
そ の 他	7	8	66	19	
無 職	9	7	69	15	

問8 あなたがもっともむずかしい(わかりにくい)と思った科目は次のうちどれですか。あてはまるもの一つに○印をつけてください。

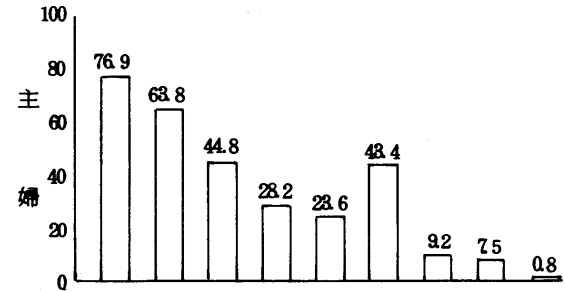
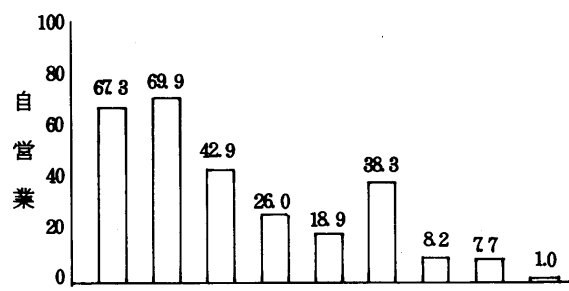
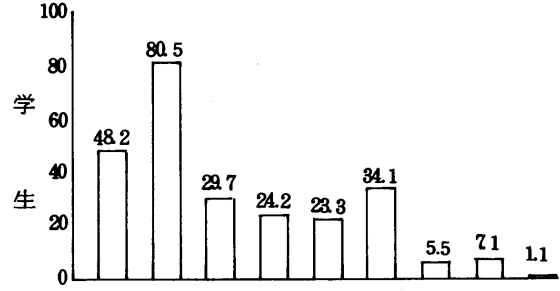
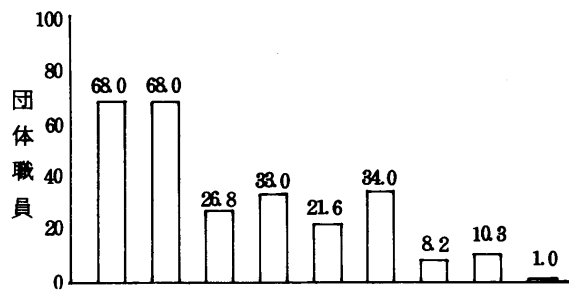
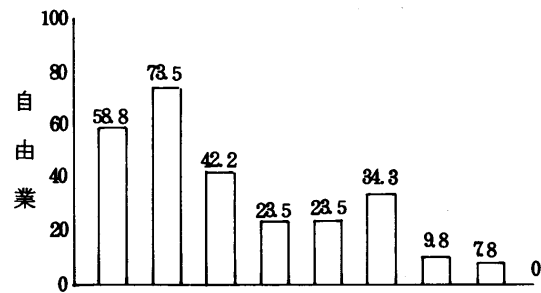
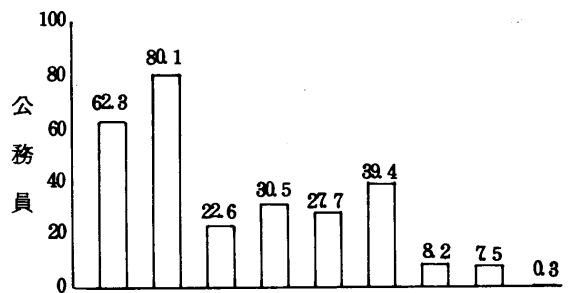
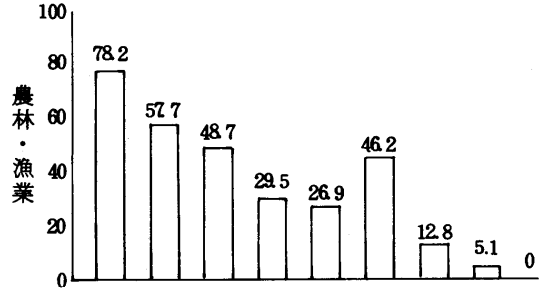
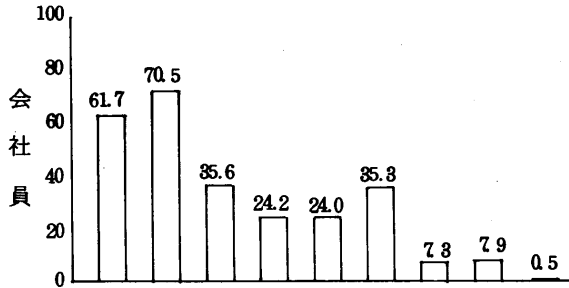
	交通法令 ▼	車の構造 ▼	安全運転知識 ▼	無答
全 体	34	60	5	
会 社 員	36	58	5	
公 務 員	28	70	2	
団 体 職 員	27	69	4	
自 営 業	38	51	10	
農 林 ・ 漁 業	39	40	11	
自 由 業	41	48	11	
学 生	51	48	5	
主 婦	19	78	3	
そ の 他	32	61	6	
無 職	28	69	3	

問9 教習所では、学科教習にどのような教材を使っておりましたか。あてはまるものにつ
つでも○印をつけてください。



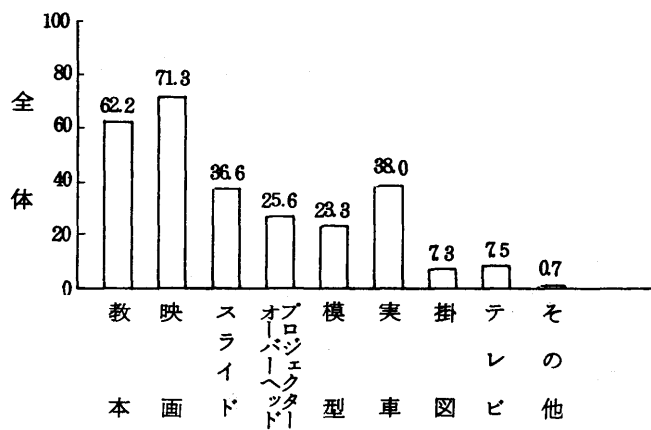
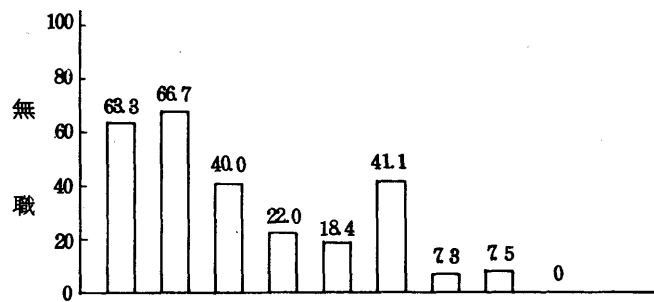
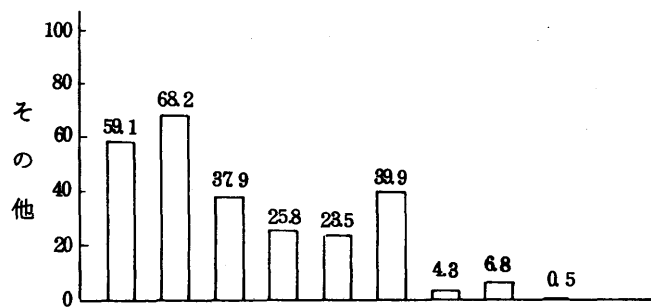


問10 そのうち、自分でよかったと思う教材は、次のうちどれですか。あてはまるものにつくつでも○印をつけてください。



教本 映画 スライド オーバーヘッド プロジェクト型 実車 掛図 テレビ その他

教本 映画 スライド オーバーヘッド プロジェクト型 実車 掛図 テレビ その他

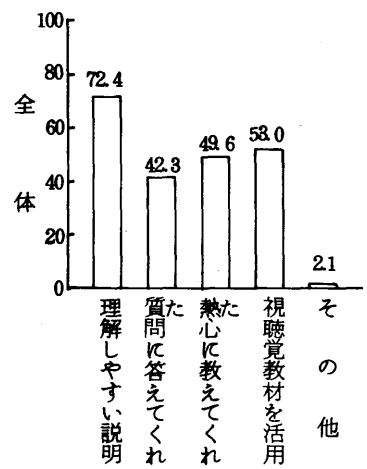
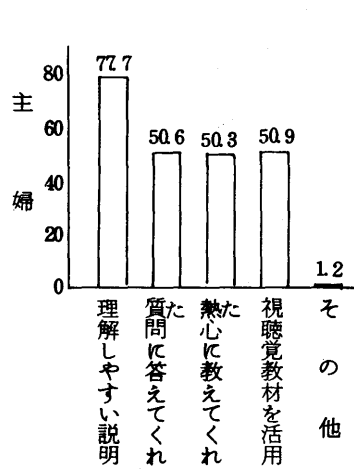
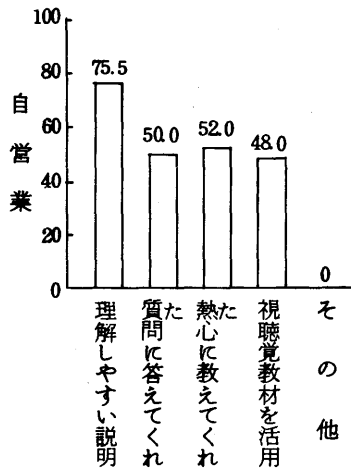
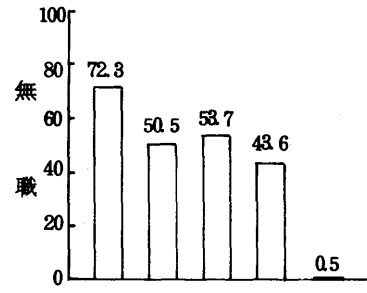
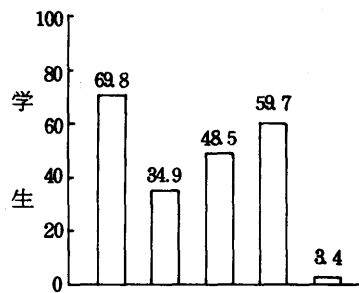
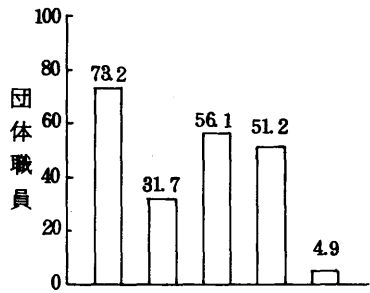
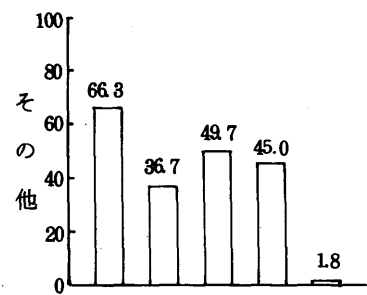
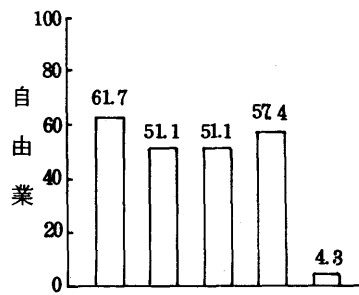
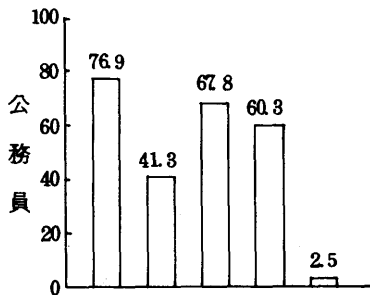
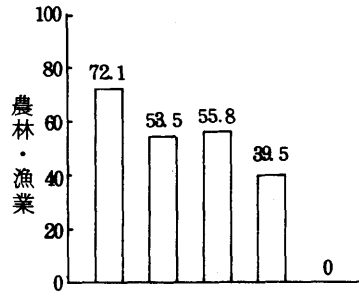
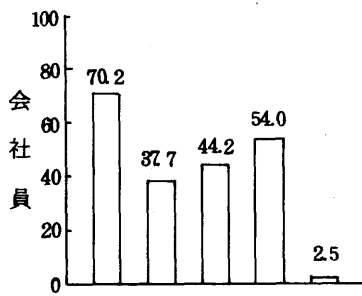


問 1 1 学科指導員の教え方は、どうでしたか。

		良 か つ た ▼	ま あ ま あ ▼	良 く な か つ た ▼	
全	体	45	50	5	
会	社	45	50	5	
公	務	41	58	6	
団	体	42	55	3	
自	営	52	40	6	2
農	林・漁	55	44	1	無答
自	由	46	48	6	
学	生	41	58	6	
主	婦	58	44	3	
そ	の	48	52	5	
無	職	39	57	4	

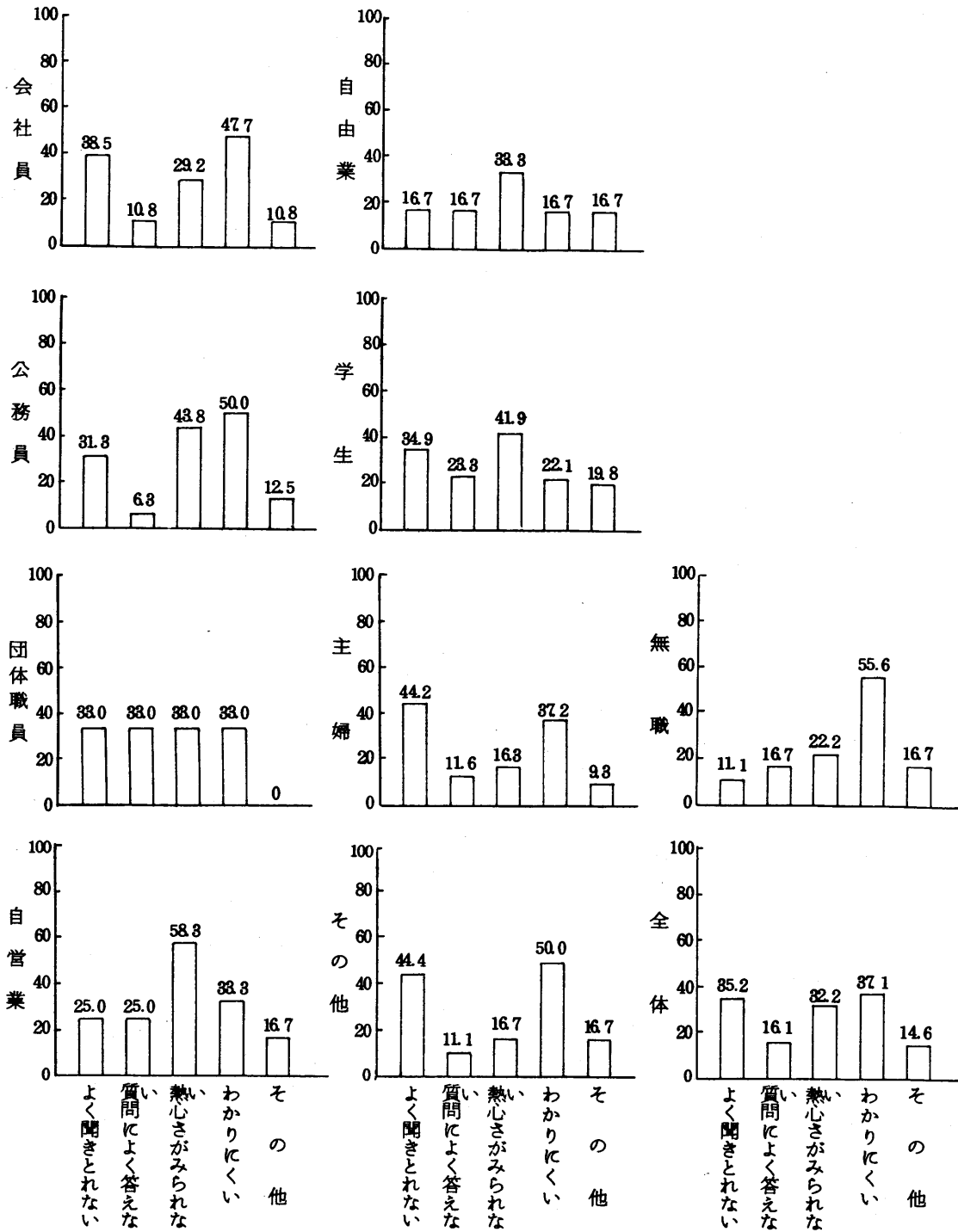
[非常によかったと答えた方だけ、ご記入ください]

問11-1 その理由は、次のうちどれですか。あてはまるものにいくつでも○印をつけてください。



[あまりよくなかったと答えた方だけ、ご記入ください]

問11-2 その理由は、次のうちどれですか。あてはまるものいくつかでも○印をつけてください。



問12 あなたが入所申し込みをしてから、技能教習が開始されるまでにどの位の期間がかかりましたか。

		即日	3日以内	一週間以内	10日以内	20日以内	1ヶ月以内	2ヶ月以内	3ヶ月以内	3ヶ月以上	
全	体	8	25	20	11	9	8	7	5	7	
会	社	6	19	19	9	9	10	8	7	13	
公	務	8	18	17	8	10	10	8	5	16	
団	体	11	22	11	10	10	11	6	6	18	
自	営	11	34	19	11	7	6	5	3	4	
農	林・漁業	13	32	21	6	6	6	11	4		
自	由	10	27	27	10	6	6	7	3	4	
学	生	6	26	18	9	9	8	10	5	8	
主	婦	8	26	24	15	10	6	6	3	2	
そ	の	8	22	22	10	8	8	8	6	7	
無	職	11	36	23	11	7	5	3	2	2	無答

問13 あなたが、技能教習を受けたおもな時間帯は、次のうちどれですか。

	午前中 ▼	午後 ▼	午後5時～7時 ▼	午後7時以降 ▼	定していない ▼	
全 体	38		26	25	9	7
会 社 員	18	14	39	21	8	
公 務 員	10	14	48	15	13	
団 体 職 員	11	21	43	17	8	
自 営 業	52		31	7	4	6
農 林 ・ 漁 業	53		29	5	4	8
自 由 業	38		34	16	7	5
学 生	10	39	36	5	10	
主 婦	68		26	2	4	
そ の 他	31	27	25	11	6	
無 職	59		33	4	4	

無答

問14 その理由は、次のうちどれですか。

	自分の都合 ▼	教習所の都合 ▼	理由なし ▼
全 体	88	6	6
会 社 員	94	3	3
公 務 員	96	3	1
団 体 職 員	96		4
自 営 業	84	8	8
農 林 ・ 漁 業	74	16	9
自 由 業	87	9	4
学 生	89	6	5
主 婦	87	8	5
そ の 他	88	7	9
無 職	64	11	25

無答

無答

問15 技能教習の予約はどのような方法で行われましたか。

	完全予約	毎回予約	定時制	その他
全体	33	41	23	3
会社員	28	43	25	4
公務員	32	42	22	4
団体職員	38	43	18	2
自営業	41	39	17	2
農林・漁業	37	42	19	2
自由業	32	44	22	2
学生	27	42	27	4
主婦	41	36	20	2
その他	32	42	22	3
無職	38	40	20	1

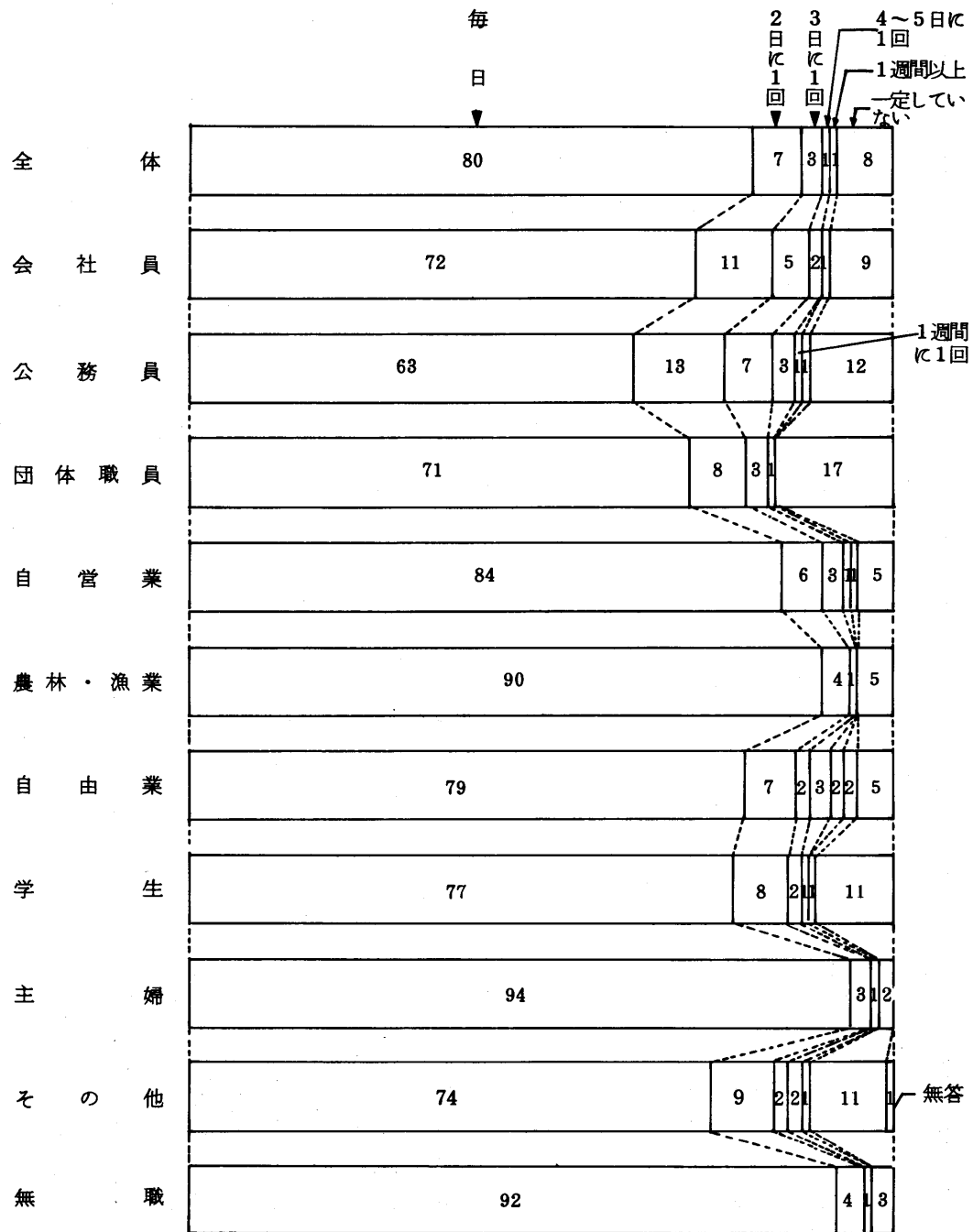
無答

無答

無答

無答

問16 あなたは、どの位の間隔で技能教習を受けましたか。



〔教習間隔が4日以上、あいた方だけご記入ください〕

問16-1 その理由は、次のうちどれですか。

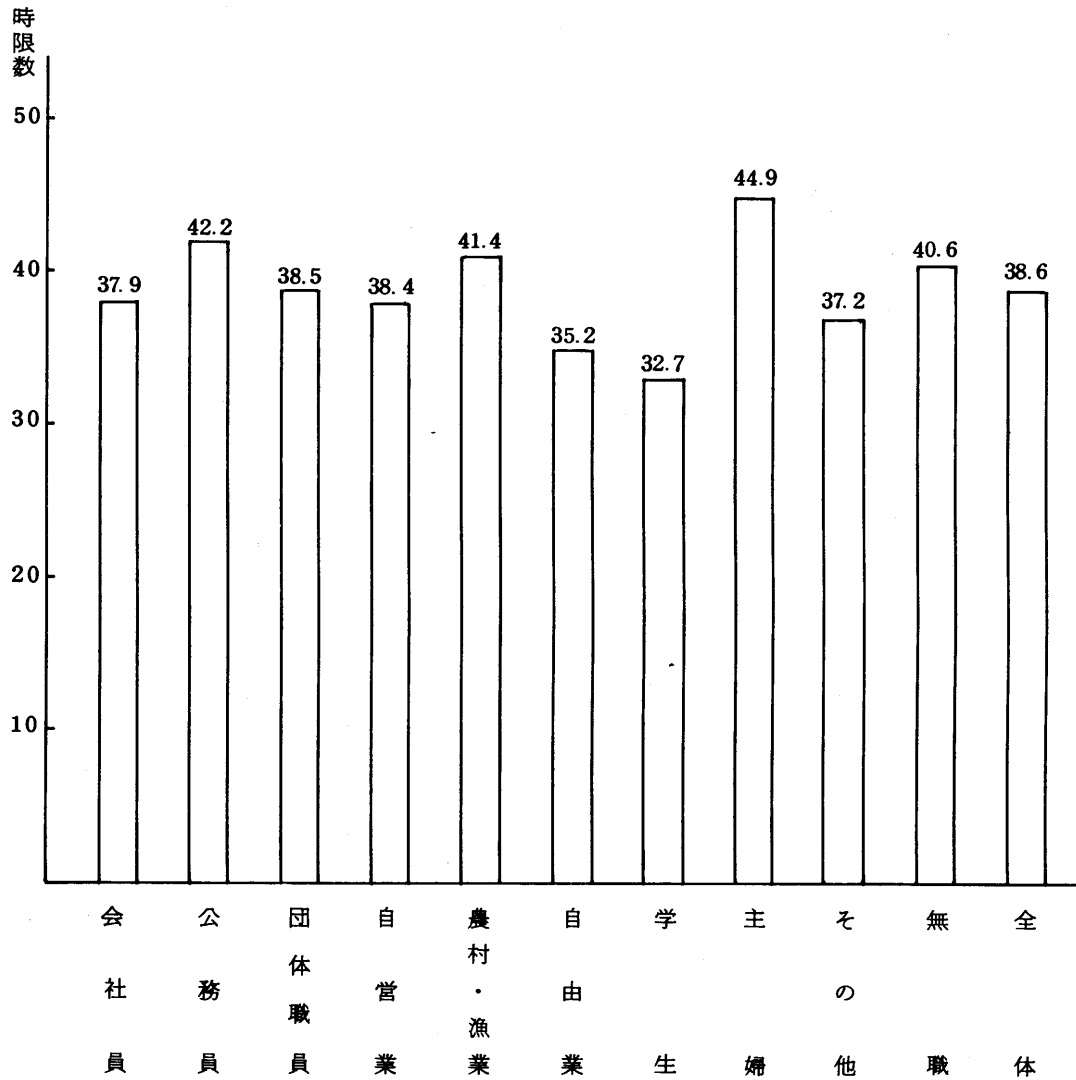
回答 \ 職業	会社員	公務員	団 体 員	自営業	農林・ 漁業	自由業	学 生	主 婦	その他	無 職	計
自分の都合	146	46	15	15	4	10	162	32	47	14	491 (86.9)
教習所の 都合	23	3	1	1	0	2	10	8	4	2	54 (9.6)
無 答	5	1	1	0	0	0	7	1	3	2	20 (3.5)
計	174	50	17	16	4	12	179	41	54	18	565 (100)

技能教習の教習間隔が教習所の都合で4日以上あけられた者は、10%みられるが、特に、主婦と会社員に多い。

問17 技能教習の間隔は、次のうちどれが適当だと思いますか。

回答 \ 職業	会社員	公務員	団 体 員	自営業	農林・ 漁業	自由業	学 生	主 婦	その他	無 職	計
毎 日	1,349	274	92	184	74	91	1,349	1,273	363	467	5,516
	93.2	93.8	94.8	93.9	94.9	89.2	94.1	97.6	91.7	97.9	94.7
2日に1回	84	16	5	9	3	7	74	22	22	7	249
	5.8	5.5	5.2	4.6	3.8	6.9	5.2	1.7	5.6	1.5	4.3
3日に1回	8	1	0	1	0	3	4	3	7	0	27
	0.6	0.3		0.5		2.9	0.3	0.2	1.8		0.5
4日に1回	1	0	0	1	1	1	0	0	1	0	5
	0.1			0.5	1.3	1.0			0.3		0.1
週 1 回	2	0	0	0	0	0	1	1	2	0	6
	0.1						0.1	0.1	0.5		0.1
そ の 他	1	0	0	1	0	0	2	0	1	1	6
	0.1			0.5			0.1		0.3	0.2	0.1
無 答	2	1	0	0	0	0	3	5	0	2	13
	0.1	0.3					0.2	0.4		0.4	0.2
計	1,447	292	97	196	78	102	1,433	1,304	396	477	5,822

問18 あなたは卒業までに何時限の技能教習を受けましたか。



問19 技能教習の時間は、1日2時限までとなっていますが、これについてあなたはどのように思いますか。

	適 当	一 日 一 時 限 位	一 日 三 時 限 位	一 日 四 時 限 位	無 制 限	わ か ら な い
全 体	74	8	10	6		
会 社 員	72	8	12	6		
公 務 員	75	8	10	5		
団 体 職 員	85		6	4	3	2
自 営 業	67	11	14	5	2	
農 林 ・ 漁 業	59	26	11	3		
自 由 業	69	7	14	8		
学 生	69	5	15	9		
主 婦	82		11	3	3	
そ の 他	74	6	12	5	2	
無 職	76	7	11	4		

技能教習の段階別基準時限の長さについて、あなたはどのように思いますか。各段階別にお答えください。

問20-1 第1段階の4時限

	適 当	も う 少 長 し く	も う 少 短 し く	わ か ら な い 答	無
全 体	54	37	6	2	1
会 社 員	54	37	6	2	1
公 務 員	52	41	4	3	
団 体 職 員	55	36	6	2	1
自 営 業	55	33	9	3	
農 林 ・ 漁 業	50	36	10	4	
自 由 業	60	29	7	3	1
学 生	63	25	11		
主 婦	46	51			12
そ の 他	55	35	6	4	
無 職	55	38	4	3	

問20-2 第2段階の4時限

	適 当	も う 少 長 し く	も う 少 短 し く	わ か ら な い	
全 体	56	37	5	2	
会 社 員	55	36	6	2	無答
公 務 員	50	44	3	3	
団 体 職 員	52	42	3	2	
自 営 業	58	37	7	3	
農 林 ・ 漁 業	54	38	7	5	
自 由 業	57	32	6	4	
学 生	69	21	9	1	
主 婦	45	51	1	2	
そ の 他	54	37	5	3	
無 職	54	40	4	2	

問20-3 第3段階の9時限

	適 当	も う 少 長 し く	も う 少 短 し く	わ か ら な い
全 体	57	28	13	2
会 社 員	56	28	13	2
公 務 員	58	32	7	3
団 体 職 員	59	31	7	2
自 営 業	54	30	12	3
農 林 ・ 漁 業	53	29	18	4
自 由 業	59	15	20	5
学 生	61	16	22	
主 婦	58	39	5	2
そ の 他	60	28	13	3
無 職	58	31	9	2

無答

問20-4 第4段階の10時限

	適 当 ▼	も う 少 長 く ▼	も う 少 短 く ▼	わ か ら な い ▼
全 体	63	26	9	2
会 社 員	65	24	9	2
公 務 員	59	31	8	2
団 体 職 員	69	21	7	2
自 営 業	66	23	9	2
農 林 ・ 漁 業	67	15	12	5
自 由 業	62	20	13	4
学 生	64	22	13	1
主 婦	62	34	2	2
そ の 他	61	26	9	3
無 職	61	28	10	1

無答

問 2 1 あなたは模擬運転装置による教習を受けましたか。

職業 回答	会社員	公務員	団 体 員	自営業	農林・ 漁業	自由業	学 生	主 婦	その他	無 職	計
受 け た	1,068	197	71	130	44	68	1,100	935	276	329	4,218 (72.4)
受 け ない	359	89	23	56	29	29	323	339	103	140	1,490 (25.6)
無 答	20	6	3	10	5	5	10	30	17	8	114 (2.0)
計	1,447	292	97	196	78	102	1,433	1,304	396	477	5,822 (100)

模擬運転装置による教習を受けなかった者は、4人に1人の割合でみられ、なかでも、農林・漁業と公務員の受講率が低い。

[模擬運転装置による教習を受けた方だけご記入ください]

問 2 1 - 1 何時限受けましたか。

	一時限	二時限	その他
全 体	32	66	2
会 社 員	29	69	2
公 務 員	29	69	1
団 体 職 員	34	62	3
自 営 業	42	57	1
農 林 ・ 漁 業	45	55	0
自 由 業	41	54	2 3
学 生	37	61	1
主 婦	25	71	2 2
そ の 他	36	61	2
無 職	36	62	2

問 2 1 - 2 模擬運転装置は第 1 段階の教習だけに使われていますが、これについてどのよう
に思いますか。

	適 当	第 一 段 階	第 二 段 階	あ ま り な 効 い	無 答
全 体	69	6	2	22	1
会 社 員	71	7	3	18	1
公 務 員	68	8	3	25	1
団 体 職 員	68	4	8	14	6
自 営 業	71	5	5	17	2
農 林 ・ 漁 業	68	9	3	18	2
自 由 業	68	7	3	18	4
学 生	68	3	2	27	1
主 婦	68	7	2	22	1
そ の 他	71	5	2	20	2
無 職	68	7	3	26	1

問 2 1 - 3 模擬運転装置による教習時間は、2 時限までとなっていますが、これについては、
どのように思いますか。

	適 当 ▼	も う と 長 く ▼	も く と 短 か ▼	無 答 ▼
全 体	66	8	24	2
会 社 員	69	8	22	1
公 務 員	59	18	26	2
団 体 職 員	65	11	18	6
自 営 業	72	6	20	2
農 林 ・ 漁 業	50	16	32	2
自 由 業	72	9	15	4
学 生	60	4	36	
主 婦	69	10	18	3
そ の 他	71	9	17	3
無 職	67	8	28	2

問 2 2 あなたは、無線指導装置による教習を受けましたか。

職業 回答	会社員	公務員	団 体 職 員	自営業	農林・ 漁業	自由業	学 生	主 婦	その他	無 職	計
受 け た	1,064	179	66	134	47	70	1,057	938	274	309	4,138 (71.1)
受 け ない	368	111	31	58	28	31	371	351	118	165	1,632 (28.0)
無 答	15	2	0	4	3	1	5	15	4	3	52 (0.9)
計	1,447	292	97	196	78	102	1,433	1,304	396	477	5,822 (100)

無線装置による技能教習を受けなかった者は、28%みられるが、なかでも、公務員、農林・漁業、無職の者の受講率が低い。

〔無線指導装置による教習を受けた方だけご記入ください〕

問 2 2 - 1 何時限受けましたか。

	1 時 限 ▼	2 時 限 ▼	3 時 限 ▼	そ 無 の 他 答 ▼
全 体	7	24	65	3
会 社 員	7	24	65	3
公 務 員	7	30	58	5
団 体 職 員	11	39	47	3
自 営 業	8	25	64	2
農 林 ・ 漁 業	7	32	55	6
自 由 業	14	14	70	2
学 生	4	21	72	2
主 婦	7	25	62	4
そ の 他	9	26	61	3
無 職	8	29	59	4

問 2 2 - 2 無線指導装置による教習は、3 時限までとなっていますが、これについて、どの
 ように思いますか。

	適 当 ▼	も つ と 長 く ▼	も つ と 短 く ▼	無 答 ▼
全 体	74	19	6	1
会 社 員	75	17	7	1
公 務 員	76	17	7	1
団 体 職 員	88	9	2	1
自 営 業	68	24	5	3
農 林 ・ 漁 業	79	18	4	4
自 由 業	63	29	7	1
学 生	67	26	6	1
主 婦	80	14	6	1
そ の 他	73	17	8	2
無 職	74	17	8	1

問 2 3 技能指導員は特定の人に決まっていたか。

	同じ指導員 ▼	だ 同 じ 指 導 員 ▼	段 変 わ つ た に ▼	そ の 変 わ つ た ▼
全 体	23	49	4	24
会 社 員	19	48	5	28
公 務 員	28	46	3	23
団 体 職 員	37	33	6	24
自 営 業	27	48	6	19
農 林 ・ 漁 業	36	41	1	22
自 由 業	19	48	6	27
学 生	14	48	2	36
主 婦	30	51	5	14
そ の 他	22	48	6	24
無 職	30	51	5	14

問24 あなたは、特定の技能指導員に指導してもらうことについてどう思いますか。

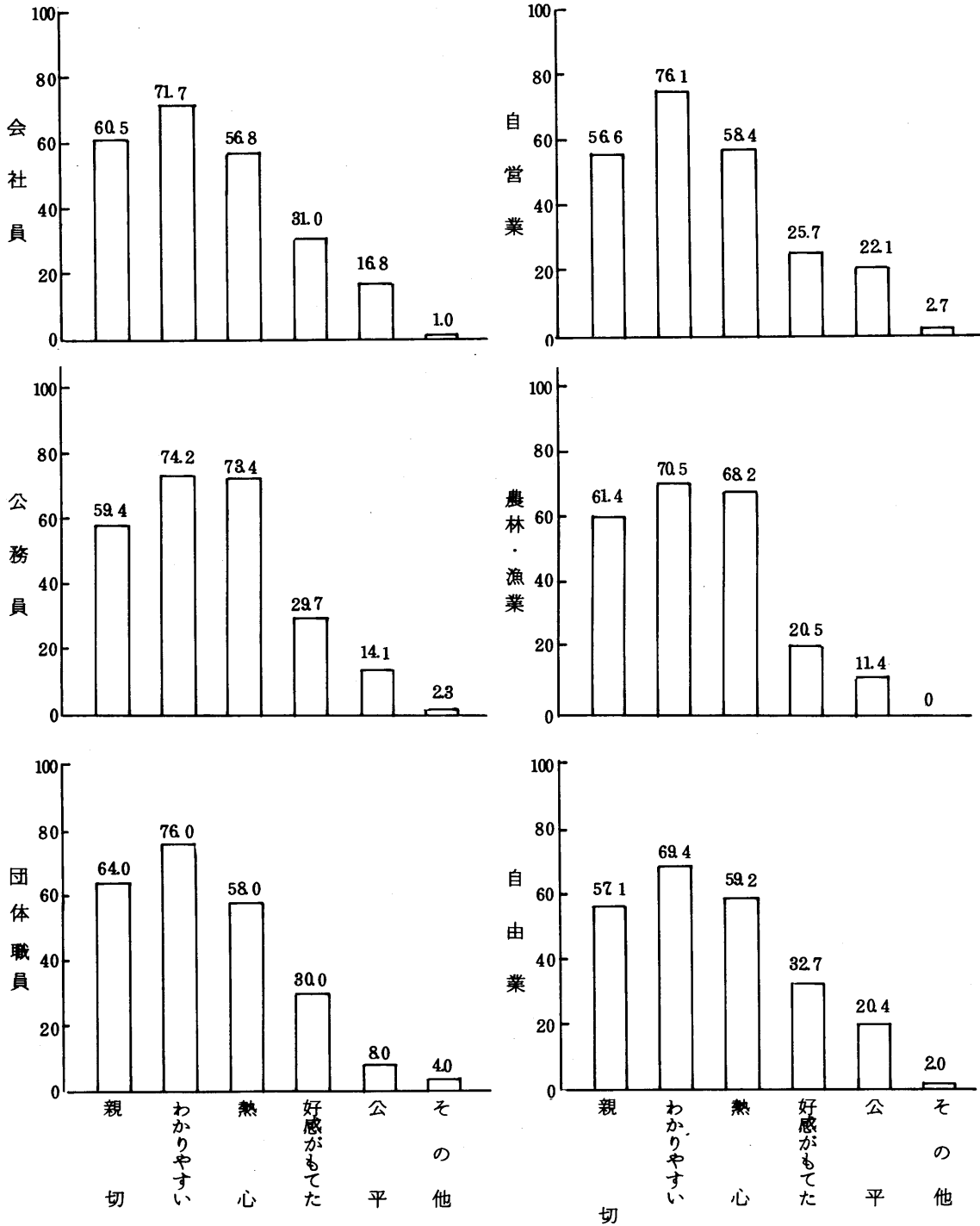
	がよい 同じ指導員	だ指導員がよい したい同じ	同じ指導員 同じ段階では	同方がよい ではない	どちらでも	
全 体	33	40	10	9	8	
会 社 員	33	40	10	9	8	
公 務 員	33	42	11	8	6	
団 体 職 員	40	37	5	8	10	
自 営 業	33	32	11	16	8	
農 林 ・ 漁 業	37	37	3	9	13	無答
自 由 業	33	33	7	14	12	
学 生	30	38	11	10	11	
主 婦	34	44	9	7	6	
そ の 他	39	36	9	8	8	
無 職	35	42	11	6	6	

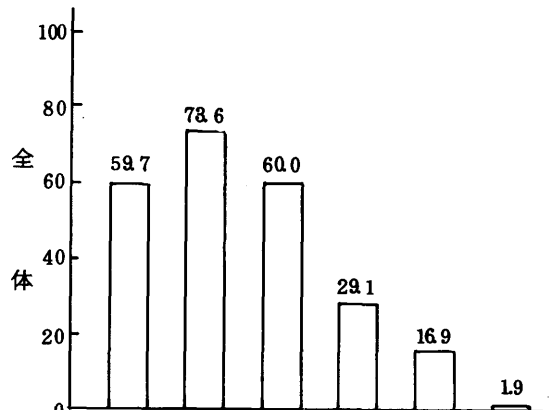
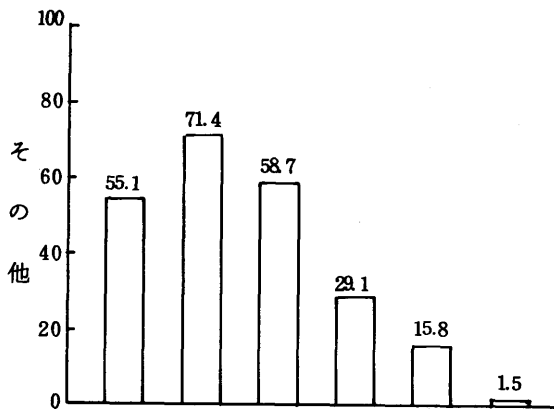
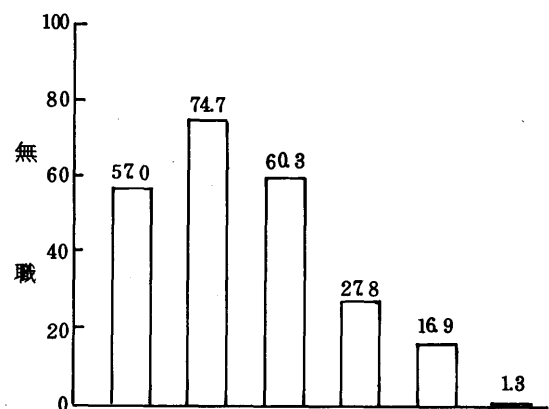
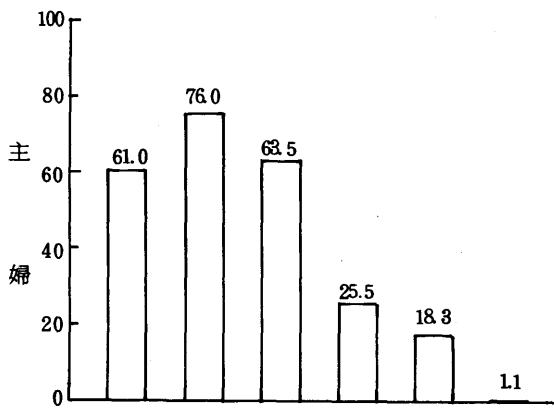
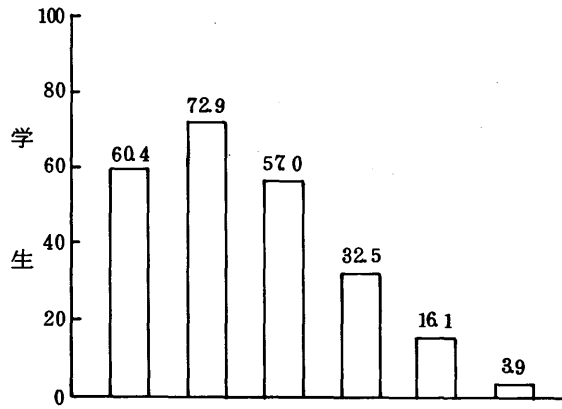
問25 技能指導員の教え方は、どうでしたか。

	よかつた	まあまあ	あまくない	非常に悪い	
全 体	49	41	9	1	
会 社 員	47	43	8	2	
公 務 員	44	44	10	2	
団 体 職 員	52	39	9		
自 営 業	58	34	4	3	無答
農 林 ・ 漁 業	56	44			
自 由 業	48	42	6	3	無答
学 生	43	44	11	2	
主 婦	56	36	7		
そ の 他	50	40	10		
無 職	49	43	7	1	

[技能指導員の教え方がよかったと答えた方だけご記入ください]

問 2 5 - 1 その理由は、次のうちどれですか。あてはまるものに、いくつでも○印をつけてください。



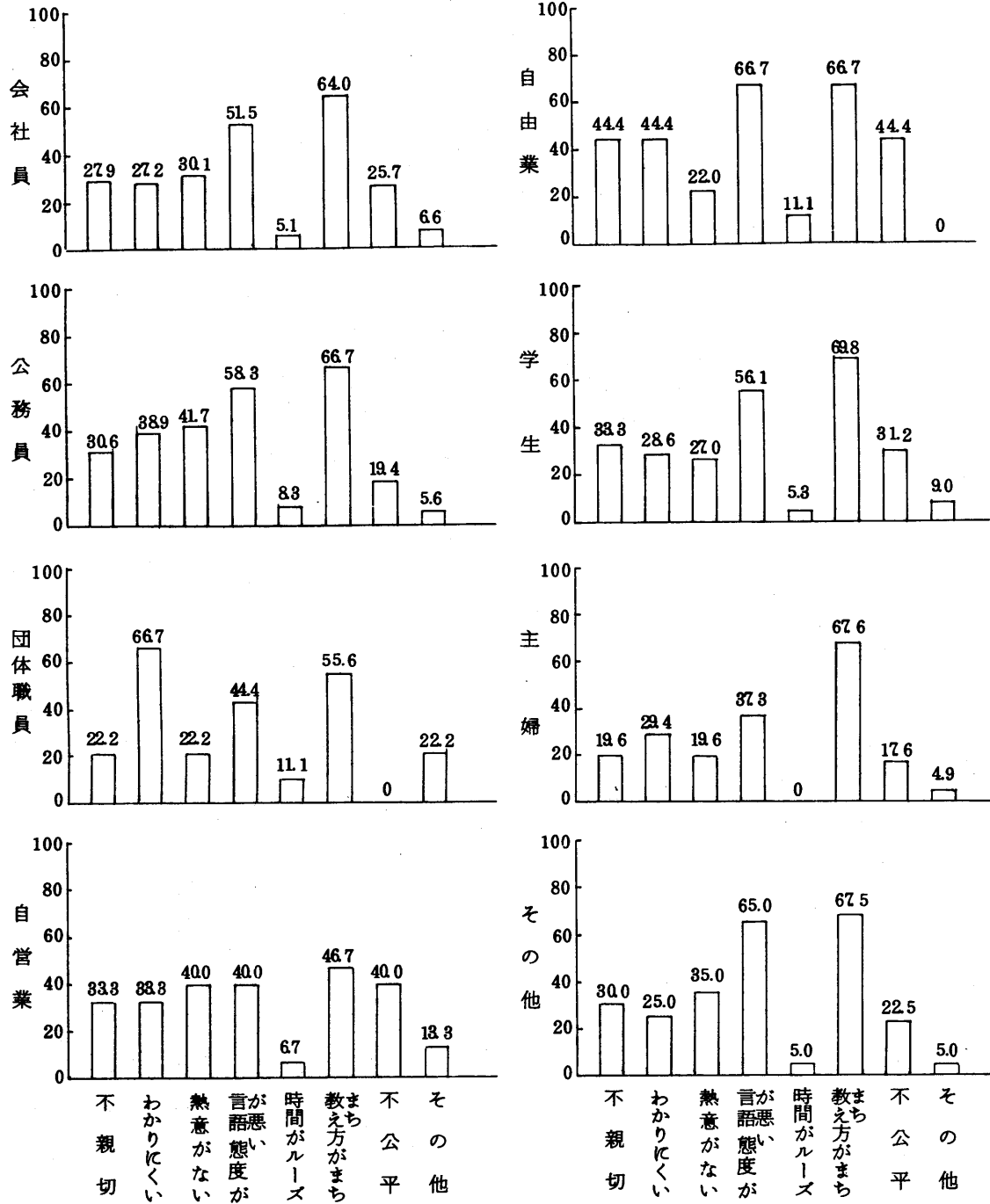


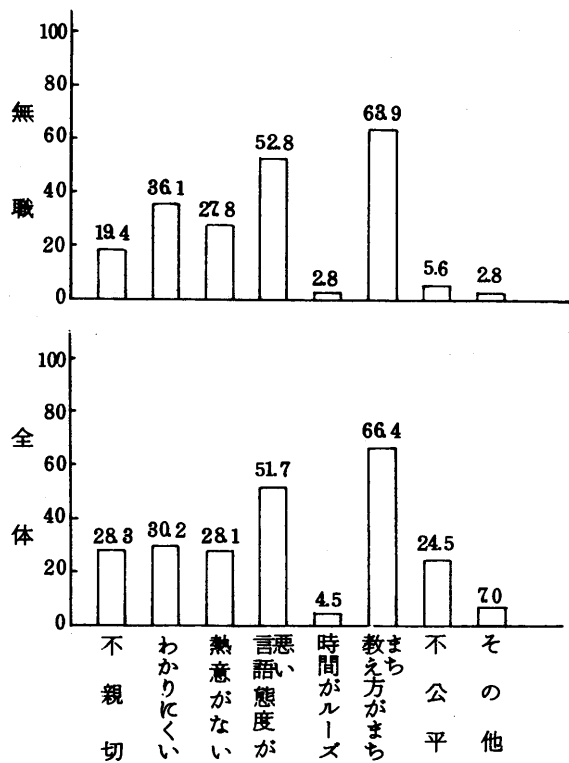
親切
わかりやすい
熱心
好感がもてた
公平
その他

親切
わかりやすい
熱心
好感がもてた
公平
その他

[技能指導員の教え方が悪かったと答えた方だけご記入ください]

問 25-2 その理由は、次のうちどれですか。あてはまるものにつけて○印をつけてください。





問26 技能指導員に、どなられたり、いやみをいわれたり、不親切な教え方をされたことがありますか。

回答	職業	会社員	公務員	団 体 員	自 営 業	農 林 ・ 漁 業	自 由 業	学 生	主 婦	そ の 他	無 職	計
あ っ た		623	136	43	72	29	38	796	532	194	213	2,676 (46.0)
な か っ た		821	155	54	120	49	63	635	766	200	264	3,127 (53.7)
無 答		3	1	0	4	0	1	2	6	2	0	19 (0.3)
計		1,447	292	97	196	78	102	1,433	1,304	396	477	5,822 (100)

半数近い者が技能指導員の不親切を指摘しており、特に学生に多くみられる。

技能指導員に、どなられたり、いやみをいわれたり、不親切な教え方をされたことがありますか。

〔「あった」と答えた方だけご記入ください〕

問26-1 それは、次のどの時間帯でしたか。

	午前中	正午 午後 5時	午後 5時 7時	午後 7時 以降	時間 関係 なし	無 答
全 体	26	26	20	7	21	
会 社 員	17	14	30	17	22	
公 務 員	9	16	32	18	29	
団 体 職 員	14	21	35	9	21	
自 営 業	47		27	8	7	11
農 林 ・ 漁 業	48		31	7	4	10
自 由 業	26	40		18	3	13
学 生	9	35	27	6	23	
主 婦	54		27	21	16	
そ の 他	24	25	21	8	22	
無 職	49		26	4	21	

問27 指導員のみきわめについてどう思いますか。

回答\職業	会社員	公務員	団 体 員	自 営 業	農 林 ・ 漁 業	自 由 業	学 生	主 婦	そ の 他	無 職	計
公 平	1,364	278	94	186	77	91	1,315	1,234	375	457	5,471 (94.0)
公 平 で は な い	77	13	3	9	0	11	116	63	17	19	328 (5.6)
無 答	6	1	0	1	1	0	2	7	4	1	23 (0.4)
計	1,447	292	97	196	78	102	1,433	1,304	396	477	5,822 (100)

問28 技能検定についてどう思いますか。

回答\職業	会社員	公務員	団 体 員	自 営 業	農 林 ・ 漁 業	自 由 業	学 生	主 婦	そ の 他	無 職	計
公 平	1,409	276	94	185	74	93	1,357	1,259	378	456	5,581 (95.9)
公 平 で は な い	35	14	3	8	3	8	75	39	15	21	221 (3.8)
無 答	3	2	0	3	1	1	1	6	3	0	20 (0.3)
計	1,447	292	97	196	78	102	1,433	1,304	396	477	5,822 (100)

技能指導員のみきわめについて、全体で5.6%が、技能検定については、3.8%が公平でないと回答している。職業別にみると、いずれも自由業と学生が公平でないと回答する者が多い。

問29 あなたは、教習所に対して不満をもったことがありますか。

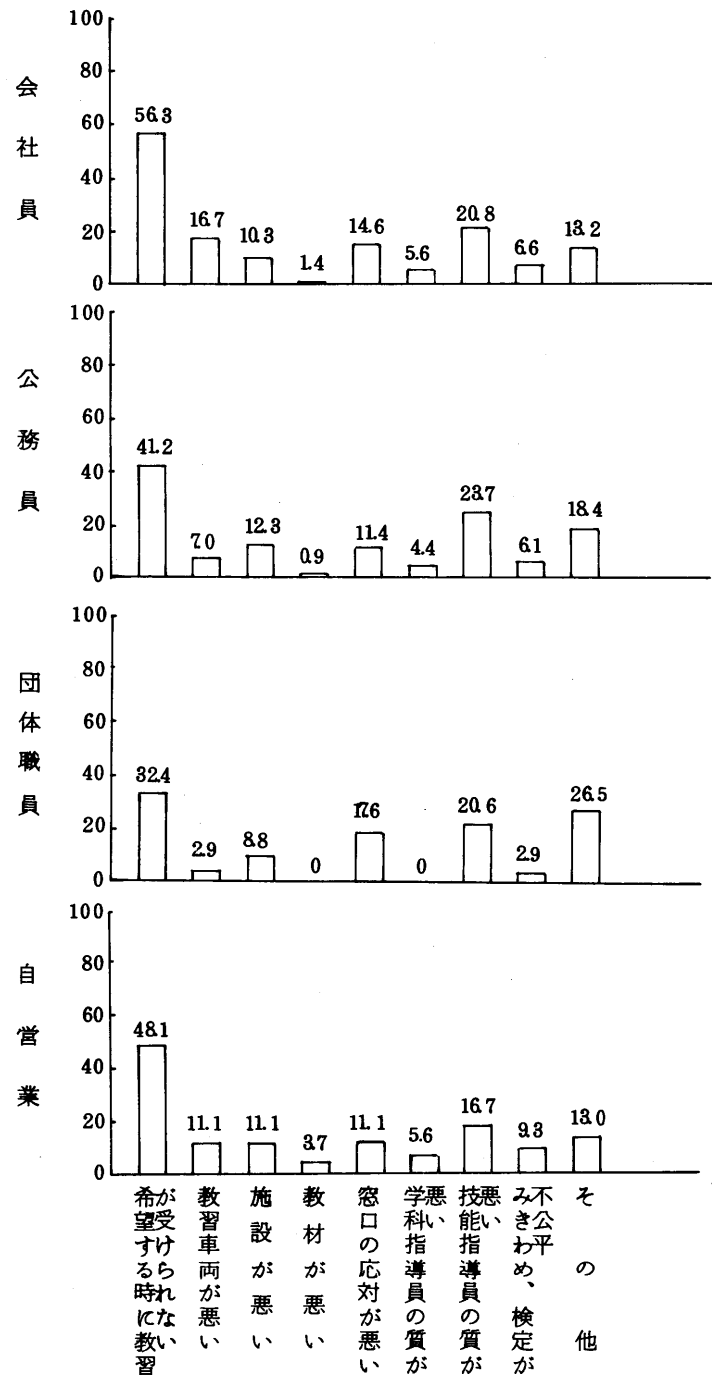
回答\職業	会社員	公務員	団 体 員	自 営 業	農 林 ・ 漁 業	自 由 業	学 生	主 婦	そ の 他	無 職	計
あ る	485	114	34	54	13	23	593	361	128	157	1,962 (33.7)
な い	958	176	62	137	62	78	839	930	265	320	3,827 (65.7)
無 答	4	2	1	5	3	1	1	13	3	0	33 (0.6)
計	1,447	292	97	196	78	102	1,433	1,304	396	477	5,822 (100)

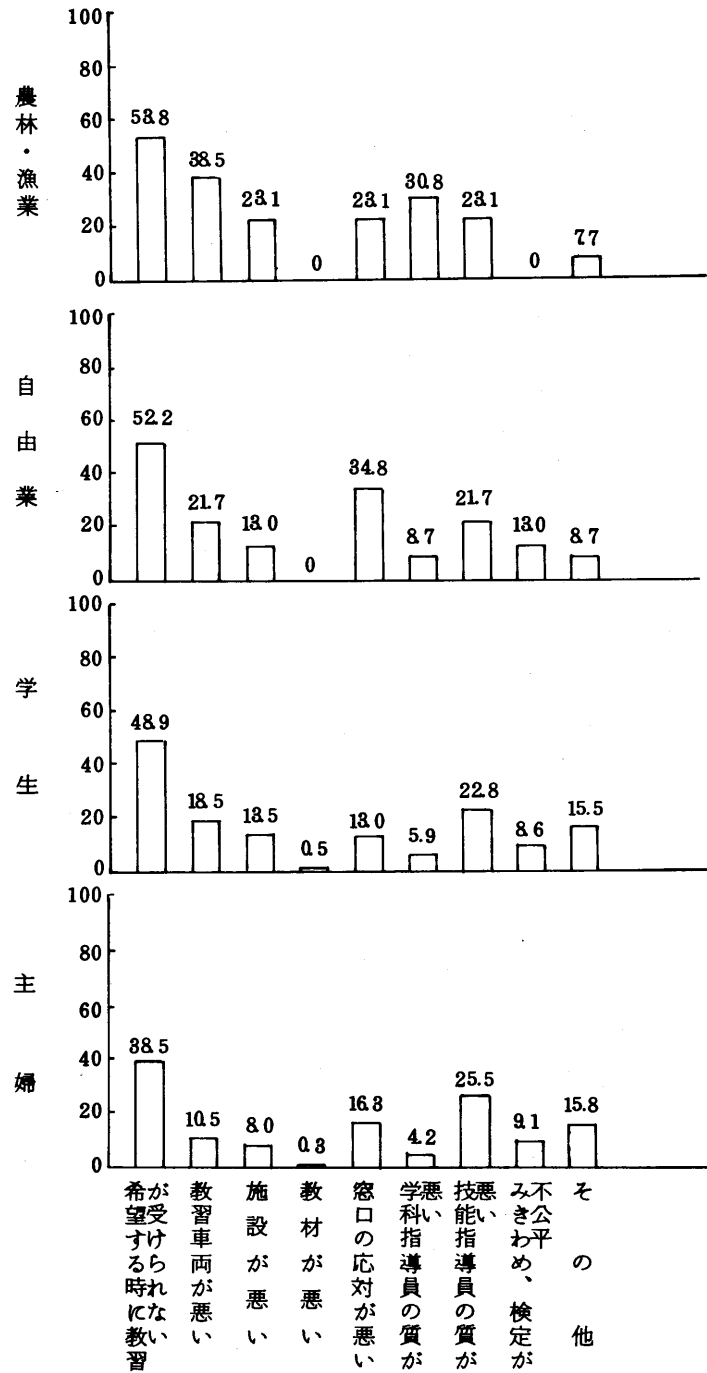
3人に1人は教習所に対して不満をもっており、特に学生と公務員に多くみられる。農林・漁業の者には少ない。

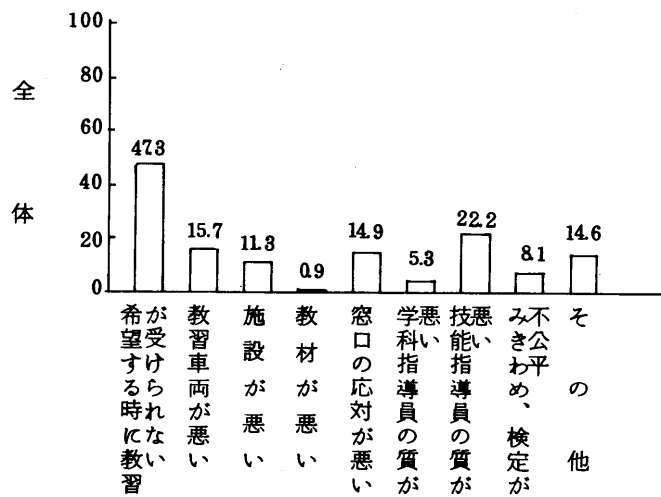
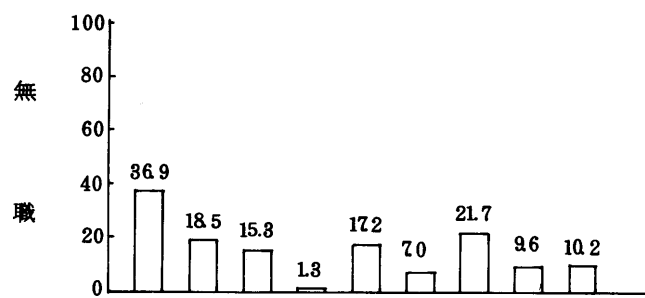
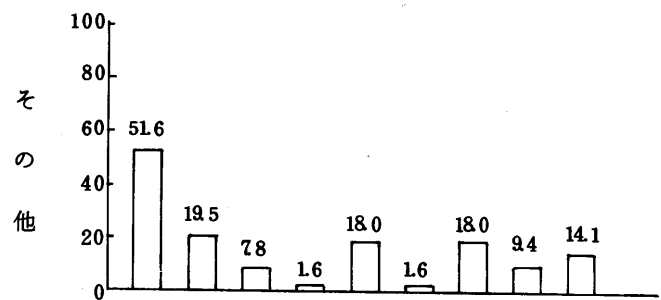
あなたは、教習所に対して不満をもったことがありますか。

〔「ある」と答えた方だけご記入ください〕

問29-1 それは次のうちどれですか。あてはまるものにいくつでも○印をつけてください。







問30 最後にあなたが卒業までに教習所に納めた費用は、だいたいどれ位でしたか。

	10万円未満	10 ～ 15 万円未満	15 ～ 20 万円未満	20 ～ 25 万円未満	25 ～ 30 万円未満	30万円以上
全 体	1	35	45	16	3	
会 社 員	1	32	47	16	4	
公 務 員	1	18	48	26	6	2
団 体 職 員	1	29	47	21	2	1
自 営 業	2	38	36	20	4	
農 林 ・ 漁 業	2	36	44	17	2	1
自 由 業	2	39	41	12	6	
学 生	1	63	32	3		
主 婦	1	18	55	26	4	1
そ の 他	1	33	43	20	4	
無 職	1	28	51	17	2	1

男女別・年齢別集計

(男)

問1 教習所を選んだ理由(重答)

上段(人) 下段(%)

回答	年齢	19歳以下	20～29歳	30～39歳	40歳以上	計
自宅・勤務先に近い		697	365	136	116	1,314
		58.8	62.1	61.0	54.2	59.5
交通の便が良い		311	175	78	72	636
		26.2	29.8	35.0	33.6	28.8
教習料金が安い		96	47	5	7	155
		8.1	8.0	2.2	3.3	7.0
指導員の教え方が良い		141	56	31	53	281
		11.9	9.5	13.9	24.8	12.7
早く卒業できる		151	35	13	16	215
		12.7	6.0	5.8	7.5	9.7
友人・家族にすすめられて		419	181	58	77	735
		35.4	30.8	26.0	36.0	33.3
広告をみて		44	26	12	3	85
		3.7	4.4	5.4	1.4	3.8
教習所勧誘		37	2	6	8	53
		3.1	0.3	2.7	3.7	2.4
その他		63	34	12	8	117
		5.3	5.8	5.4	3.7	5.3
無答		0	0	0	0	0
対象者数		1,185	588	223	214	2,210

問2 性格的運転適性検査を受けたか

回答	年齢	19歳以下	20～29歳	30～39歳	40歳以上	計
受けた		1,126	565	212	205	2,108
		95.0	96.1	95.1	95.8	95.4
受けなかった		47	17	5	4	73
		4.0	2.9	2.2	1.9	3.3
無答		12	6	6	5	29
		1.0	1.0	2.7	2.3	1.3
計		1,185	588	223	214	2,210

問2-1 検査の結果

回答 \ 年齢	19歳以下	20～29歳	30～39歳	40歳以上	計
教えてもらった	1,072	540	191	188	1,991
	95.2	95.6	90.1	91.7	94.4
教えてもらわない	50	24	17	13	104
	4.4	4.2	8.0	6.3	4.9
無 答	4	1	4	4	13
	0.4	0.2	1.9	2.0	0.6
計	1,126	565	212	205	2,108

問2-2 検査の結果活用した適切な指導をしたか

回答 \ 年齢	19歳以下	20～29歳	30～39歳	40歳以上	計
良く活用していた	149	93	67	96	405
	13.9	17.2	35.1	51.1	20.3
まあまあだった	413	206	68	57	744
	38.5	38.2	35.6	30.3	37.4
あまり活用しない	265	136	27	17	445
	24.7	25.2	14.1	9.0	22.4
よくわからない	243	99	29	16	387
	22.7	18.3	15.2	8.5	19.4
無 答	2	6	0	2	10
	0.2	1.1		1.1	0.5
計	1,072	540	191	188	1,991

問3 学科教習を終了したのは、技能教習のどの段階か

回答 \ 年齢	19歳以下	20～29歳	30～39歳	40歳以上	計
始める前	12	5	8	9	34
	1.0	0.9	3.6	4.2	1.5
第一段階	14	11	9	7	41
	1.2	1.9	4.0	3.3	1.9
第二段階	96	36	15	30	177
	8.1	6.1	6.7	14.0	8.0
第三段階	550	244	97	92	983
	46.4	41.5	43.5	43.0	44.5
第四段階	466	261	87	68	882
	39.3	44.4	39.0	31.8	39.9
終了した後	43	28	7	8	86
	3.6	4.8	3.1	3.7	3.9
無答	4	3	0	0	7
	0.3	0.5			0.3
計	1,185	588	223	214	2,210

問4 どのくらいの間隔で学科教習を受けたか

回答 \ 年齢	19歳以下	20～29歳	30～39歳	40歳以上	計
毎日	852	348	138	132	1,470
	71.9	59.2	61.9	61.7	66.5
2日に1回	192	121	54	42	409
	16.2	20.6	24.2	19.6	18.5
3日に1回	50	44	13	24	131
	4.2	7.5	5.8	11.2	5.9
4日に1回	29	21	9	8	67
	2.4	3.6	4.0	3.7	3.0
その他	53	47	7	4	111
	4.5	8.0	3.1	1.9	5.0
無答	9	7	2	4	22
	0.8	1.2	0.9	1.9	1.0
計	1,185	588	223	214	2,210

問5 1日で一番多く受けた時限数は何時限ですか

回答 \ 年齢	19歳以下	20～29歳	30～39歳	40歳以上	計
1時限	6	7	6	6	25
	0.5	1.2	2.7	2.8	1.1
2時限	155	110	74	82	421
	13.1	18.7	33.2	38.3	19.0
3時限	415	188	66	71	740
	35.0	32.0	29.6	33.2	33.5
4時限	283	131	37	24	475
	23.9	22.3	16.6	11.2	21.5
5時限	224	108	27	21	380
	18.9	18.4	12.1	9.8	17.2
その他	92	40	10	7	149
	7.8	6.8	4.5	3.3	6.7
無答	10	4	3	3	20
	0.8	0.7	1.3	1.4	0.9
計	1,185	588	223	214	2,210

問6 仮免許の学科試験を何回目に合格したか

回答 \ 年齢	19歳以下	20～29歳	30～39歳	40歳以上	計
1回目	936	473	170	149	1,728
	79.0	80.4	76.2	69.6	78.2
2回目	186	74	30	45	335
	15.7	12.6	13.5	21.0	15.2
3回目	41	25	16	11	93
	3.5	4.3	7.2	5.1	4.2
4回目	12	9	2	5	28
	1.0	1.5	0.9	2.3	1.3
5回以上	6	7	4	1	18
	0.5	1.2	1.8	0.5	0.8
無答	4	0	1	3	8
	0.3		0.4	1.4	0.4
計	1,185	588	223	214	2,210

問7 学科試験の30時限についてどう思うか

回答 \ 年齢	19歳以下	20～29歳	30～39歳	40歳以上	計
長くした方がよい	74	49	25	26	174
	6.2	8.3	11.2	12.1	7.9
短かい方がよい	196	101	24	10	331
	16.5	17.2	10.8	4.7	15.0
いまぐらいでよい	655	341	146	159	1,301
	55.3	58.0	65.5	74.3	58.9
希望はない	253	97	27	17	394
	21.4	16.5	12.1	7.9	17.8
無 答	7	0	1	2	10
	0.6		0.4	0.9	0.5
計	1,185	588	223	214	2,210

問7-1 もっと長くした方がよい(重答)

回答 \ 年齢	19歳以下	20～29歳	30～39歳	40歳以上	計
交 通 法 令	33	14	12	9	68
	44.6	28.6	48.0	34.6	39.1
車 の 構 造 関 係	44	33	13	11	101
	59.5	67.3	52.0	42.3	58.0
安全運転の知識	26	22	11	14	73
	35.1	44.9	44.0	53.8	42.0
対 象 者 数	74	49	25	26	174

問7-2 もっと短くした方がよい(重答)

回答 \ 年齢	19歳以下	20～29歳	30～39歳	40歳以上	計
交 通 法 令	85	67	13	5	170
	43.4	66.3	54.2	50.0	51.4
車 の 構 造 関 係	102	40	12	4	158
	52.0	39.6	50.0	40.0	47.7
安全運転の知識	82	56	11	5	154
	41.8	55.4	45.8	50.0	46.5
対 象 者 数	196	101	24	10	331

問8 もっともむずかしいと思った科目

回答	年齢	19歳以下	20～29歳	30～39歳	40歳以上	計
交通法令		806	341	115	95	1,357
		68.0	58.0	51.6	44.4	61.4
車の構造関係		278	203	87	79	647
		23.5	34.5	39.0	36.9	29.3
安全運転の知識		92	39	18	35	184
		7.8	6.6	8.1	16.4	8.3
無 答		9	5	3	5	22
		0.8	0.9	1.3	2.3	1.0
計		1,185	588	223	214	2,210

問9 教習で、学科教習にどのような教材を使用しているか(重答)

回答	年齢	19歳以上	20～29歳	30～39歳	40歳以上	計
教 本		1,163	568	210	201	2,142
		98.1	96.6	94.2	93.9	96.9
映 画		1,084	533	191	188	1,996
		91.5	90.6	85.7	87.9	90.3
ス ラ イ ド		711	353	142	137	1,343
		60.0	60.0	63.7	64.0	60.8
オーバーヘッド プロジェクター		681	326	98	105	1,211
		57.5	55.4	43.9	49.5	54.8
模 型		786	429	151	151	1,517
		66.3	73.0	67.7	70.6	68.6
実 車		720	391	142	133	1,386
		60.8	66.5	63.7	62.1	62.7
掛 図		445	217	78	66	806
		37.6	36.9	35.0	30.8	36.5
テ レ ビ		162	100	37	42	341
		13.7	17.0	16.6	19.6	15.4
そ の 他		36	22	4	2	64
		3.0	3.7	1.8	0.9	2.9
無 答		0	0	0	0	0
対 象 者 数		1,185	588	223	214	2,210

問10 自分でよかったと思う教材はどれか(重答)

回答	年齢	19歳以上	20～29歳	30～39歳	40歳以上	計
教 本		494	291	155	173	1,113
		41.7	49.5	69.5	80.8	50.4
映 画		983	468	171	159	1,781
		83.0	79.6	76.7	74.3	80.6
ス ラ イ ド		311	167	76	91	645
		26.2	28.4	34.1	42.5	29.2
オーバーヘッド プロジェクター		290	143	49	65	547
		24.5	24.3	22.0	30.4	24.8
模 型		245	139	58	58	500
		20.7	23.6	26.0	27.1	22.6
実 車		370	207	79	83	739
		31.2	35.2	35.4	38.8	33.4
掛 図		75	37	19	14	145
		6.3	6.3	8.5	6.5	6.6
テ レ ビ		92	49	16	20	177
		7.8	8.3	7.2	9.3	8.0
そ の 他		9	6	1	0	16
		0.8	1.0	0.4		0.7
無 答		0	0	0	0	0
対 象 者 数		1,185	588	223	214	2,210

問11 学科指導の教え方は

回答	年齢	19歳以上	20～29歳	30～39歳	40歳以上	計
よ っ た		448	243	112	123	926
		37.8	41.3	50.2	57.5	41.9
ま あ ま あ		657	299	103	79	1,138
		55.4	50.9	46.2	36.9	51.5
よ っ た		80	46	7	7	140
		6.8	7.8	3.1	3.3	6.3
無 答		0	0	1	5	6
				0.4	2.3	0.3
計		1,185	588	223	214	2,210

問11-1 非常に良かった理由(重答)

回答	年齢	19歳以下	20～29歳	30～39歳	40歳以上	計
理解しやすい説明		307	162	75	94	638
		68.5	66.7	67.0	76.4	68.9
質問に答えてくれた		136	85	51	59	331
		30.4	35.0	45.5	48.0	35.7
熱心に教えてくれた		209	137	59	81	486
		46.7	56.4	52.7	65.9	52.5
視聴覚教材をよく活用し教えてくれた		248	150	54	64	516
		55.4	61.7	48.2	52.0	55.7
その他		13	11	1	1	26
		2.9	4.5	0.9	0.8	2.8
無答		0	0	0	0	0
対象者数		448	243	112	123	926

問11-2 あまりよくなかった理由(重答)

回答	年齢	19歳以下	20～29歳	30～39歳	40歳以上	計
よく聞きとれない		22	15	2	3	42
		27.5	32.6	28.6	42.9	30.0
質問に心よく答えない		18	5	1	2	26
		22.5	10.9	14.3	28.6	18.6
熱心さがみられない		34	19	1	2	56
		42.5	41.3	14.3	28.6	40.0
教本を読むだけでわかりにくい		23	17	4	3	47
		28.8	37.0	57.1	42.9	33.6
その他		11	9	1	1	22
		13.8	19.6	14.3	14.3	15.7
無答		0	0	0	0	0
対象者数		80	46	7	7	140

問 1 2 入所申込をしてから技能教習が開始されるまでの期間

回答	年齢	19歳以下	20～29歳	30～39歳	40歳以上	計
即 日		92	55	23	17	187
		7.8	9.4	10.3	7.9	8.5
3 日 以 内		309	150	66	58	583
		26.1	25.5	29.6	27.1	26.4
1 週 間 以 内		224	127	31	47	429
		18.9	21.6	13.9	22.0	19.4
10 日 以 内		97	59	25	17	198
		8.2	10.0	11.2	7.9	9.0
20 日 以 内		125	51	22	12	210
		10.5	8.7	9.9	5.6	9.5
1 ケ 月 以 内		99	42	7	24	172
		8.4	7.1	3.1	11.2	7.8
2 ケ 月 以 内		83	47	13	7	150
		7.0	8.0	5.8	3.3	6.8
3 ケ 月 以 内		58	20	15	11	104
		4.9	3.4	6.7	5.1	4.7
3 ケ 月 以 上		97	36	21	19	173
		8.2	6.1	9.4	8.9	7.8
無 答		1	1	0	2	4
		0.1	0.2		0.9	0.2
計		1,185	588	223	214	2,210

問13 技能教習を受けた時間帯

回答 \ 年齢	19歳以下	20～29歳	30～39歳	40歳以上	計
午前中	124	160	68	65	417
	10.5	27.2	30.5	30.4	18.9
午後	415	172	54	50	691
	35.0	29.3	24.2	23.4	31.3
午後7～5時の間	457	120	58	61	696
	38.6	20.4	26.0	28.5	31.5
午後7時以降	94	61	30	25	210
	7.9	10.4	13.5	11.7	9.5
一定しなかった	94	75	13	13	195
	7.9	12.8	5.8	6.1	8.8
無答	1	0	0	0	1
	0.1				0.04
計	1,185	588	223	214	2,210

問14 技能教習を受けた時間帯の理由

回答 \ 年齢	19歳以下	20～29歳	30～39歳	40歳以上	計
自分の都合	1,042	495	199	179	1,915
	87.9	84.2	89.2	83.6	86.7
教習所の都合	72	45	13	18	148
	6.1	7.7	5.8	8.4	6.7
特に理由なし	70	48	10	14	142
	5.9	8.2	4.5	6.5	6.4
無答	1	0	1	3	5
	0.1		0.4	1.4	0.2
計	1,185	588	223	214	2,210

問15 技能教習の予約の方法

回答 \ 年齢	19歳以下	20～29歳	30～39歳	40歳以上	計
完全予約	348	174	80	90	692
	29.4	29.6	35.9	42.1	31.3
毎回予約	488	276	98	78	940
	41.2	46.9	43.9	36.4	42.5
定時制	309	120	36	44	509
	26.1	20.4	16.1	20.6	23.0
その他	38	14	8	1	61
	3.2	2.4	3.6	0.5	2.8
無答	2	4	1	1	8
	0.2	0.7	0.4	0.5	0.4
計	1,185	588	223	214	2,210

問16 技能教習間隔

回答 \ 年齢	19歳以下	20～29歳	30～39歳	40歳以上	計
毎日	908	399	157	156	1,620
	76.6	67.9	70.4	72.9	73.3
2日に1回	112	54	30	25	221
	9.5	9.2	13.5	11.7	10.0
3日に1回	38	25	13	13	89
	3.2	4.3	5.8	6.1	4.0
4～5日に1回	13	9	11	5	38
	1.1	1.5	4.9	2.3	1.7
1週間に1回	3	5	0	2	10
	0.3	0.9		0.9	0.5
1週間以上	8	10	3	2	23
	0.7	1.7	1.3	0.9	1.0
一定していない	102	85	9	11	207
	8.6	14.5	4.0	5.1	9.4
無答	1	1	0		2
	0.1	0.2			0.1
計	1,185	588	223	214	2,210

問16-1 教習間隔が4日以上あいた理由

回答 \ 年齢	19歳以下	20～29歳	30～39歳	40歳以上	計
自分の都合	110	102	18	17	247
	87.3	93.6	78.3	85.0	88.8
教習所の都合	8	5	4	2	19
	6.3	4.6	17.4	10.0	6.8
無 答	8	2	1	1	12
	6.3	1.8	4.3	5.0	4.3
計	126	109	23	20	278

問17 技能教習はどの位の間隔が適当か

回答 \ 年齢	19歳以下	20～29歳	30～39歳	40歳以上	計
毎 日	1,086	545	202	195	2,028
	91.6	92.7	90.6	91.1	91.8
2 日 に 1 回	87	32	17	15	151
	7.3	5.4	7.6	7.0	6.8
3 日 に 1 回	7	4	2	2	15
	0.6	0.7	0.9	0.9	0.7
4 日 に 1 回	0	3	1	1	5
		0.5	0.4	0.5	0.2
週 1 回	2	3	0	0	5
	0.2	0.5			0.2
そ の 他	2	1	1	0	4
	0.2	0.2	0.4		0.2
無 答	1	0	0	1	2
	0.1			0.5	0.1
計	1,185	588	223	214	2,210

問18 技能教習時限数

項目 \ 年齢	19歳以下	20～29歳	30～39歳	40～49歳	50歳以上	計
人数	1,185	588	223	122	92	2,210
平均	30.4	32.6	34.3	41.8	44.7	32.6
標準偏差	6.1	7.7	10.0	14.9	15.5	9.0

問19 1日2時限の技能教習時間は適当か

回答 \ 年齢	19歳以下	20～29歳	30～39歳	40歳以上	計
適 当	730	380	159	144	1,413
	61.6	64.6	71.3	67.3	63.9
1日1時限位	62	29	11	43	145
	5.2	4.9	4.9	20.1	6.6
1日3時限位	234	108	34	19	395
	19.7	18.4	15.2	8.9	17.9
1日4時限位	22	11	3	0	36
	1.9	1.9	1.3		1.6
無 制 限	127	48	12	5	192
	10.7	8.2	5.4	2.3	8.7
わ か ら な い	10	11	4	2	27
	0.8	1.9	1.8	0.9	1.2
無 答	0	1	0	1	2
		0.2		0.5	0.1
計	1,185	588	223	214	2,210

問20 技能教習の段階別基準時限の長さ

		第1段階の4時限				
回答 \ 年齢	年齢	19歳以下	20～29歳	30～39歳	40歳以上	計
適 当		781	344	134	111	1,370
		65.9	58.5	60.1	51.9	62.0
もう少し長く		206	138	58	87	489
		17.4	23.5	26.0	40.7	22.1
もう少し短かく		178	84	28	8	298
		15.0	14.3	12.6	3.7	13.5
分 か ら な い		15	19	3	4	41
		1.3	3.2	1.3	1.9	1.9
無 答		5	3	0	4	12
		0.4	0.5		1.9	0.5
計		1,185	588	223	214	2,210

問20

		第2段階の4時限				
回答	年齢	19歳以下	20～29歳	30～39歳	40歳以上	計
適当		853	371	141	103	1,468
		72.0	63.1	63.2	48.1	66.4
もう少し長く		171	119	55	95	440
		14.4	20.2	24.7	44.4	19.9
もう少し短かく		141	76	22	8	247
		11.9	12.9	9.9	3.7	11.2
分からない		15	18	4	4	41
		1.3	3.1	1.8	1.9	1.9
無答		5	4	1	4	14
		0.4	0.7	0.4	1.9	0.6
計		1,185	588	223	214	2,210

問20

		第3段階の9時限				
回答	年齢	19歳以下	20～29歳	30～39歳	40歳以上	計
適当		705	354	126	117	1,302
		59.5	60.2	56.5	54.7	58.9
もう少し長く		123	80	46	71	320
		10.4	13.6	20.6	33.2	14.5
もう少し短かく		341	137	46	13	537
		28.8	23.3	20.6	6.1	24.3
分からない		11	13	4	6	34
		0.9	2.2	1.8	2.8	1.5
無答		5	4	1	7	17
		0.4	0.7	0.4	3.3	0.8
計		1,185	588	223	214	2,210

問20

		第4段階の10時限				
回答	年齢	19歳以下	20～29歳	30～39歳	40歳以上	計
適当		739	366	127	132	1,364
		62.4	62.2	57.0	61.7	61.7
もう少し長く		213	113	56	55	437
		18.0	19.2	25.1	25.7	19.8
もう少し短かく		215	91	33	17	356
		18.1	15.5	14.8	7.9	16.1
分からない		13	15	5	5	38
		1.1	2.6	2.2	2.3	1.7
無答		5	3	2	5	15
		0.4	0.5	0.9	2.3	0.7
計		1,185	588	223	214	2,210

問21 模擬運転装置による教習

回答	年齢	19歳以下	20～29歳	30～39歳	40歳以上	計
受けた		876	430	162	143	1,611
		73.9	73.1	72.6	66.8	72.9
受けない		301	148	56	52	557
		25.4	25.2	25.1	24.3	25.2
無答		8	10	5	19	42
		0.7	1.7	2.2	8.9	1.9
計		1,185	588	223	214	2,210

問21-1 模擬運転装置教習時限数

回答	年齢	19歳以下	20～29歳	30～39歳	40歳以上	計
1時限		366	135	68	54	623
		41.8	31.4	42.0	37.8	38.7
2時限		498	289	91	85	963
		56.8	67.2	56.2	59.4	59.8
その他		11	5	3	2	21
		1.3	1.2	1.9	1.4	1.3
無答		1	1	0	2	4
		0.1	0.2		1.4	0.2
計		876	430	162	143	1,611

問21-2 第1段階の教習について

回答	年齢	19歳以下	20～29歳	30～39歳	40歳以上	計
		適当	613 70.0	261 60.7	111 68.5	109 76.2
第2段階の教習でも使った方がよい		23	23	12	11	69
		2.6	5.3	7.4	7.7	4.3
どの段階でも使った方がよい		12	15	7	4	38
		1.4	3.5	4.3	2.8	2.4
あまり効果がない		222	127	28	12	389
		25.3	29.5	17.3	8.4	24.1
無答		6	4	4	7	21
		0.7	0.9	2.5	4.9	1.3
計		876	430	162	143	1,611

問21-3 教習時限の2時限までについて

回答	年齢	19歳以下	20～29歳	30～39歳	40歳以上	計
		適当	538 61.4	244 56.7	102 63.0	108 75.5
もっと長く		25	28	18	10	81
		2.9	6.5	11.1	7.0	5.0
もっと短かく		309	153	38	17	517
		35.3	35.6	23.5	11.9	32.1
無答		4	5	4	8	21
		0.5	1.2	2.5	5.6	1.3
計		876	430	162	143	1,611

問22 無線装置による教習

回答	年齢	19歳以下	20～29歳	30～39歳	40歳以上	計
		受けた	863 72.8	390 66.3	149 66.8	145 67.8
受けない		314	196	69	68	647
		26.5	33.3	30.9	31.8	29.3
無答		8	2	5	1	16
		0.7	0.3	2.2	0.5	0.7
計		1,185	588	223	214	2,210

問22-1 無線指導装置による教育時限

回答 \ 年齢	19歳以下	20～29歳	30～39歳	40歳以上	計
1時限	50	22	8	10	90
	5.8	5.6	5.4	6.9	5.8
2時限	186	92	41	44	363
	21.6	23.6	27.5	30.3	23.5
3時限	612	267	99	82	1,060
	70.9	68.5	66.4	56.6	68.5
その他	10	4	1	7	22
	1.2	1.0	0.7	4.8	1.4
無答	5	5	0	2	12
	0.6	1.3		1.4	0.8
計	863	390	149	145	1,547

問22-2 教習は3時限までについて

回答 \ 年齢	19歳以下	20～29歳	30～39歳	40歳以上	計
適当	548	254	104	97	1,003
	63.5	65.1	96.8	66.9	64.8
もっと長く	245	93	29	29	396
	28.4	23.8	19.5	20.0	25.6
もっと短かく	61	42	14	7	124
	7.1	10.8	9.4	4.8	8.0
無答	9	1	2	12	24
	1.0	0.3	1.3	8.3	1.6
計	863	390	149	145	1,547

問23 技能指導員について

回答	年齢	19歳以下	20～29歳	30～39歳	40歳以上	計
同じ指導員		159	75	43	61	338
		13.4	12.8	19.3	28.5	15.3
だいたい同じ指導員		581	262	107	90	1,040
		49.0	44.6	48.0	42.1	47.1
各段階ごとに変わった		41	2.5	13	14	93
		3.5	4.3	5.8	6.5	4.2
そのつど変わった		404	225	60	49	738
		34.1	38.3	26.9	22.9	33.4
無 答		0	1	0		1
計		1,185	588	223	214	2,210

問24 特定の技能指導員について

回答	年齢	19歳以下	20～29歳	30～39歳	40歳以上	計
同じ指導員に教えてもらった方がよい		415	147	64	68	694
		35.0	25.0	28.7	31.8	31.4
だいたい同じ指導員がよい		416	214	82	85	797
		35.1	36.4	36.8	39.7	36.1
同じ段階では同じ指導員がよい		114	63	27	17	221
		9.6	10.7	12.1	7.9	10.0
同じ指導員でない方がよい		112	84	24	32	252
		9.5	14.3	10.8	15.0	11.4
どちらでもよい		127	79	25	11	242
		10.7	13.4	11.2	5.1	11.0
無 答		1	1	1	1	4
		0.1	0.2	0.4	0.5	0.2
計		1,185	588	223	214	2,210

問25 技能指導員の教え方について

回答	年齢	19歳以下	20～29歳	30～39歳	40歳以上	計
よ っ っ た		454	211	100	121	886
		38.3	35.9	44.8	56.5	40.1
ま あ ま あ		558	257	103	79	997
		47.1	43.7	46.2	36.9	45.1
あまりよくない		134	100	17	14	265
		11.3	17.0	7.6	6.5	12.0
非 常 に 悪 い		37	18	2		57
		3.1	3.1	0.9		2.6
無 答		2	2	1		5
		0.2	0.3	0.4		0.2
計		1,185	588	223	214	2,210

問25-1 技能指導員の教え方が良かった理由(重答)

回答	年齢	19歳以下	20～29歳	30～39歳	40歳以上	計
親 切		232	114	61	81	488
		51.1	54.0	61.0	66.9	55.1
わ かり や す い		321	142	70	81	614
		70.7	67.3	70.0	66.9	69.3
熱 心		229	137	66	85	517
		50.4	64.9	66.0	70.2	58.4
好 感 が も て た		133	62	36	46	277
		29.3	29.4	36.0	38.0	31.3
公 平		82	34	19	28	163
		18.1	16.1	19.0	23.1	18.4
そ の 他		15	8	2	1	26
		3.3	3.8	2.0	0.8	2.9
無 答		0	0	0		0
対 象 者 数		454	211	100	121	886

問25-2 技能指導員の教え方が悪かった理由(重答)

回答	年齢	19歳以下	20～29歳	30～39歳	40歳以上	計
不親切		56	44	5	1	106
		32.7	37.3	26.3	7.1	32.9
わかりにくい		50	36	3	6	95
		29.2	30.5	15.8	42.9	29.5
熱意がない		50	41	5	3	99
		29.2	34.7	26.3	21.4	30.7
言語、態度悪い		96	76	12	6	190
		56.1	64.4	63.2	42.9	59.0
時間がルーズ		11	7	0	1	19
		6.4	5.9		7.1	5.9
教え方がまちまち		121	76	9	7	213
		70.8	64.4	47.4	50.0	66.1
不行平		70	33	2	3	108
		40.9	28.0	15.8	21.4	33.5
その他		12	11	3	1	27
		7.0	9.3	15.8	7.1	8.4
無答		0	0	0	0	0
対象者数		171	118	19	14	322

問26 技能指導員に不親切な教え方をされたか

回答	年齢	19歳以下	20～29歳	30～39歳	40歳以上	計
あった		677	332	81	68	1,158
		57.1	56.5	36.3	31.8	52.4
なかった		507	256	142	142	1,047
		42.8	43.5	63.7	66.4	47.4
無答		1	0	0	4	5
		0.1			1.9	0.2
計		1,185	588	223	214	2,210

問26-1 技能指導員の不親切な教え方の時間帯

回答 \ 年齢	19歳以下	20～29歳	30～39歳	40歳以上	計
午前中	72	71	16	21	180
	10.6	21.4	19.8	30.9	15.5
正午～午後5時頃	226	88	16	8	338
	33.4	26.5	19.8	11.8	29.2
午後5時～午後7時頃	192	52	24	18	286
	28.4	15.7	29.6	26.5	24.7
午後7時以降	65	26	9	5	105
	9.6	7.8	11.1	7.4	9.1
時間に関係なく	122	95	16	15	248
	18.0	28.6	19.8	22.1	21.4
無答	0	0	0	1	1
				1.5	0.1
計	677	332	81	68	1,158

問27 指導員のみきわめについて

回答 \ 年齢	19歳以下	20～29歳	30～39歳	40歳以上	計
公平	1,080	536	207	203	2,026
	91.1	91.2	92.8	94.9	91.7
公平ではない	103	51	14	7	175
	8.7	8.7	6.3	3.3	7.9
無答	2	1	2	4	9
	0.2	0.2	0.9	1.9	0.4
計	1,185	588	223	214	2,210

問28 技能検定について

回答 \ 年齢	19歳以下	20～29歳	30～39歳	40歳以上	計
公平	1,114	554	213	206	2,087
	94.0	94.2	95.5	96.3	94.4
公平ではない	69	33	7	5	114
	5.8	5.6	3.1	2.3	5.2
無答	2	1	3	3	9
	0.2	0.2	1.3	1.4	0.4
計	1,185	588	223	214	2,210

問29 教習所に対しての不満

回答	年齢	19歳以下	20～29歳	30～39歳	40歳以上	計
あ	る	502	245	54	42	843
		42.4	41.7	24.2	19.6	38.1
な	い	681	341	167	166	1,355
		57.5	58.0	74.9	77.6	61.3
無	答	2	2	2	6	12
		0.2	0.3	0.9	2.8	0.5
計		1,185	588	223	214	2,210

問29-1 教習所に対する不満理由(重答)

回答	年齢	19歳以下	20～29歳	30～39歳	40歳以上	計
希望する時に教習が 受けられない		261	111	30	15	417
		52.0	45.3	55.6	35.7	49.5
教習車両が悪い		118	44	9	7	178
		23.5	18.0	16.7	16.7	21.1
施設が悪い		66	37	4	6	113
		13.1	15.1	7.4	14.3	13.4
教材が悪い		7	5	0	0	12
		1.4	2.0			1.4
窓口の対応が悪い		56	20	8	3	87
		11.2	8.2	14.8	7.1	10.3
学科指導員の 質が悪い		37	16	6	3	62
		7.4	6.5	11.1	7.1	7.4
技能指導員の 質が悪い		115	84	8	10	217
		22.9	34.3	14.8	23.8	25.7
みきわめ・検定が 公平でない		58	21	4	6	89
		11.6	8.6	7.4	14.3	10.6
その他		65	35	10	5	115
		12.9	14.3	18.5	11.9	13.6
無		0	0	0		0
対象者数		502	245	54	42	843

問30 卒業までに教習所に納めた費用

回答 \ 年齢	19歳以下	20～29歳	30～39歳	40歳以上	計
10万円未満	23	2	5	1	31
	1.9	0.3	2.2	0.5	1.4
10～15万円未満	875	351	101	43	1,370
	73.8	59.7	45.3	20.1	62.0
15～20万円 "	261	196	97	87	641
	22.0	33.3	43.5	40.7	29.0
20～25万円 "	17	26	16	57	116
	1.4	4.4	7.2	26.6	5.2
25～30万円 "	4	8	4	19	35
	0.3	1.4	1.8	8.9	1.6
30～35万円 "	1	1	0	4	6
	0.1	0.2		1.9	0.3
35～40万円 "	0	1	0	1	2
		0.2		0.5	0.1
40万円以上	0	1	0		1
		0.2			
無 答	4	2	0	2	8
	0.3	0.3		0.9	0.4
計	1,185	588	223	214	2,210

(女)

問1 教習所を選んだ理由(重答)

上段(人) 下段(多)

回答	年齢	19歳以下	20～29歳	30～39歳	40歳以上	計
自宅・勤務先に近い		383	973	507	89	1,952
		60.6	55.3	49.2	46.6	54.0
交通の便が良い		200	555	352	69	1,176
		31.6	31.6	34.2	36.1	32.6
教習料金が安い		19	70	27	6	122
		3.0	4.0	2.6	3.1	3.4
指導員の教え方が良い		90	244	191	51	576
		14.2	13.9	18.5	26.7	15.9
早く卒業できる		22	42	20	8	93
		3.5	2.4	1.9	4.2	2.6
友人・家族に すすめられて		293	702	362	61	1,418
		46.4	39.9	35.1	31.9	39.3
広告をみて		16	82	59	11	168
		2.5	4.7	5.7	5.8	4.7
教習所勧誘		16	52	57	13	138
		2.5	3.0	5.5	6.8	3.8
その他		26	95	51	7	179
		4.1	5.4	5.0	3.7	5.0
無答		0	0	0		0
対象者数		632	1,759	1,030	191	3,612

問2 性格的運転適性検査を受けたか

回答	年齢	19歳以下	20～29歳	30～39歳	40歳以上	計
受けた		607	1,720	999	184	3,510
		96.0	97.8	97.0	96.3	97.2
受けなかった		23	30	19	3	75
		3.6	1.7	1.8	1.6	2.1
無答		2	9	12	4	27
		0.3	0.5	1.2	2.1	0.7
計		632	1,759	1,030	191	3,612

問2-1 検査の結果

回答	年齢	19歳以下	20～29歳	30～39歳	40歳以上	計
教えてもらった		595	1,666	947	170	3,378
		98.0	96.9	94.8	92.4	96.2
教えてもらわない		10	48	46	11	115
		1.6	2.8	4.6	6.0	3.3
無 答		2	6	6	3	17
		0.3	0.3	0.6	1.6	0.5
計		607	1,720	999	184	3,510

問2-2 検査の結果活用した適切な指導をしたか

回答	年齢	19歳以下	20～29歳	30～39歳	40歳以上	計
良く活用していた		115	399	332	76	922
		19.3	23.9	35.1	44.7	27.3
まあまあだった		249	699	342	52	1,342
		41.8	42.0	36.1	30.6	39.7
あまり活用しない		98	261	113	13	485
		16.5	15.7	11.9	7.6	14.4
よくわからない		129	303	152	27	611
		21.7	18.2	16.1	15.9	18.1
無 答		4	4	8	2	18
		0.7	0.2	0.8	1.2	0.5
計		595	1,666	947	170	3,378

問3 学科教習を終了したのは、技能教習のどの段階か

回答	年齢	19歳以下	20～29歳	30～39歳	40歳以上	計
始める前		5	50	24	11	90
		0.8	2.8	2.3	5.8	2.5
第一段階		10	51	37	0	98
		1.6	2.9	3.6		2.7
第二段階		54	182	142	37	415
		8.5	10.3	13.8	19.4	11.5
第三段階		312	918	565	101	1,896
		49.4	52.2	54.9	52.9	52.5
第四段階		232	522	241	37	1,032
		36.7	29.7	23.4	19.4	28.6
終了した後		19	33	19	3	74
		3.0	1.9	1.8	1.6	2.0
無答		0	3	2	2	7
			0.2	0.2	1.0	0.2
計		632	1,759	1,030	191	3,612

問4 どのくらいの間隔で学科教習を受けたか

回答	年齢	19歳以下	20～29歳	30～39歳	40歳以上	計
毎日		447	1,291	771	141	2,650
		70.7	73.4	74.9	73.8	73.4
2日に1回		78	239	147	27	491
		12.3	13.6	14.3	14.1	13.6
3日に1回		31	73	40	9	153
		4.9	4.2	3.9	4.7	4.2
4日に1回		10	31	11	6	58
		1.6	1.8	1.1	3.1	1.6
その他		59	102	50	7	218
		9.3	5.8	4.9	3.7	6.0
無答		7	23	11	1	42
		1.1	1.3	1.1	0.5	1.2
計		632	1,759	1,030	191	3,612

問5 1日で一番多く受けた時限数は何時限ですか

回答 \ 年齢	19歳以下	20～29歳	30～39歳	40歳以上	計
1時限	9	26	20	6	61
	1.4	1.5	1.9	3.1	1.7
2時限	137	471	350	68	1,026
	21.7	26.8	34.0	35.6	28.4
3時限	209	590	428	67	1,294
	33.1	33.5	41.6	35.1	35.8
4時限	127	364	159	28	678
	20.1	20.7	15.4	14.7	18.8
5時限	111	228	59	16	414
	17.6	13.0	5.7	8.4	11.5
その他	37	68	10	4	119
	5.9	3.9	1.0	2.1	3.3
無答	2	12	4	2	20
	0.3	0.7	0.4	1.0	0.6
計	632	1,759	1,030	191	3,612

問6 仮免許の学科試験を何回目に合格したか

回答 \ 年齢	19歳以下	20～29歳	30～39歳	40歳以上	計
1回目	465	1,318	767	133	2,683
	73.6	74.9	74.5	69.6	74.3
2回目	119	302	162	32	615
	18.8	17.2	15.7	16.8	17.0
3回目	30	93	62	16	201
	4.7	5.3	6.0	8.4	5.6
4回目	9	32	29	6	76
	1.4	1.8	2.8	3.1	2.1
5回以上	9	14	9	4	36
	1.4	0.8	0.9	2.1	1.0
無答	0	0	1		1
			0.1		
計	632	1,759	1,030	191	3,612

問7 学科試験の30時限についてどう思うか

回答 \ 年齢	19歳以下	20～29歳	30～39歳	40歳以上	計
長くした方が良い	39	149	85	16	289
	6.2	8.5	8.3	8.4	8.0
短かい方が良い	27	79	23	6	135
	4.3	4.5	2.2	3.1	3.7
いまぐらいで良い	439	1,279	762	138	2,618
	69.5	72.7	74.0	72.3	72.5
希望はない	124	252	159	30	565
	19.6	14.3	15.4	15.7	15.6
無 答	3	0	1	1	5
	0.5		0.1	0.5	0.1
計	632	1,759	1,030	191	3,612

問7-1 もっと長くした方がよい(重答)

回答 \ 年齢	19歳以下	20～29歳	30～39歳	40歳以上	計
交 通 法 令	17	49	40	9	115
	43.6	32.9	47.1	56.3	39.8
車 の 構 造 関 係	25	110	55	11	201
	64.1	73.8	64.7	68.8	69.6
安全運転の知識	11	36	27	10	84
	28.2	24.2	31.8	62.5	29.1
対 象 者 数	39	149	85	16	289

問7-2 もっと短くした方がよい(重答)

回答 \ 年齢	19歳以下	20～29歳	30～39歳	40歳以上	計
交 通 法 令	15	29	10	0	54
	55.6	36.7	43.5	0	40.0
車 の 構 造 関 係	9	32	8	3	52
	33.3	40.5	34.8	50.0	38.5
安全運転の知識	12	31	7	2	52
	44.4	39.2	30.4	33.3	38.5
対 象 者 数	27	79	23	6	135

問8 もっともむずかしいと思った科目

回答	年齢	19歳以下	20～29歳	30～39歳	40歳以上	計
交通法令		126	321	181	38	666
		19.9	18.2	17.6	19.9	18.4
車の構造関係		491	1,402	804	144	2,841
		77.7	79.7	78.1	75.4	78.7
安全運転の知識		15	34	41	8	98
		2.4	1.9	4.0	4.2	2.7
無 答		0	2	4	1	7
			0.1	0.4	0.5	0.2
計		632	1,759	1,030	191	3,612

問9 教習で、学科教習にどのような教材を使用しているか(重答)

回答	年齢	19歳以下	20～29歳	30～39歳	40歳以上	計
教 本		611	1,719	1,009	186	3,525
		96.7	97.7	98.0	97.4	97.6
映 画		498	1,362	747	153	2,760
		78.8	77.4	72.5	80.1	76.4
ス ラ イ ド		413	1,132	730	126	2,401
		65.3	64.4	70.9	66.0	66.5
オーバーヘッド プロジェクター		353	936	484	88	1,861
		55.9	53.2	47.0	46.1	51.5
模 型		459	1,204	650	105	2,418
		72.6	68.4	63.1	55.0	66.9
実 車		435	1,155	686	127	2,403
		68.8	65.7	66.6	66.5	66.5
掛 図		250	673	400	56	1,379
		39.6	38.3	38.8	29.3	38.2
テ レ ビ		82	261	181	33	557
		13.0	14.8	17.6	17.3	15.4
そ の 他		19	47	36	6	108
		3.0	2.7	3.5	3.1	3.0
無 答		0	0	0	0	0
対 象 者 数		632	1,759	1,030	191	3,612

問10 自分でよかったと思う教材はどれか(重答)

回答	年齢	19歳以下	20～29歳	30～39歳	40歳以上	計
教 本		375	1,177	804	154	2,510
		59.3	66.9	78.1	80.6	69.5
映 画		445	1,165	620	140	2,370
		70.4	66.2	60.2	73.3	65.6
ス ラ イ ド		238	669	486	95	1,488
		37.7	38.0	47.2	49.7	41.2
オーバ－ヘッド プロジェクター		148	452	278	66	944
		23.4	25.7	27.0	34.6	26.1
模 型		141	406	256	51	854
		22.3	23.1	24.9	26.7	23.6
実 車		253	689	447	85	1,474
		40.0	39.2	43.4	44.5	40.8
掛 図		37	116	108	18	279
		5.9	6.6	10.5	9.4	7.7
テ レ ビ		41	115	83	21	260
		6.5	6.5	8.1	11.0	7.2
そ の 他		3	11	6	3	23
		0.5	0.6	0.6	1.6	0.6
無 答		0	0	0	0	0
対 象 者 数		632	1,759	1,030	191	3,612

問11 学科指導の教え方は

回答	年齢	19歳以下	20～29歳	30～39歳	40歳以上	計
よ っ た		281	761	559	120	1,721
		44.5	43.3	54.3	62.8	47.6
ま あ ま あ		330	921	440	65	1,756
		52.2	52.4	42.7	34.0	48.6
よ っ た		20	76	28	3	127
		3.2	4.3	2.7	1.6	3.5
無 答		1	1	3	3	8
		0.2	0.1	0.3	1.6	0.2
計		632	1,759	1,030	191	3,612

問11-1 非常に良かったと答えた理由(重答)

回答 \ 年齢	19歳以下	20～29歳	30～39歳	40歳以上	計
理解しやすい説明	206	531	442	100	1,279
	73.3	69.8	79.1	83.3	74.3
質問に答えてくれた	116	300	302	72	790
	41.3	39.4	54.0	60.0	45.9
熱心に教えてくれた	129	335	285	79	828
	45.9	44.0	51.0	65.8	48.1
視聴覚教材をよく活用し教えてくれた	146	402	275	63	886
	52.0	52.8	49.2	52.5	51.5
その他	6	17	4	2	29
	2.1	2.2	0.7	1.7	1.7
無答	0	0	0	0	0
対象者数	281	761	559	120	1,721

問11-2 あまりよくなかった理由(重答)

回答 \ 年齢	19歳以下	20～29歳	30～39歳	40歳以上	計
よく聞きとれない	11	30	11	0	52
	55.0	39.5	39.3		40.9
質問に心よく答えない	4	7	5	1	17
	20.0	9.2	17.9	33.3	13.4
熱心さがみられない	5	18	6	1	30
	25.0	23.7	21.4	33.3	23.6
教本を読むだけでわかりにくい	6	34	10	2	52
	30.0	44.7	35.7	66.7	40.9
その他	4	9	4	0	17
	20.0	11.8	14.3		13.4
無答	0	0	0	0	0
対象者数	20	76	28	3	127

問12 入所申込をしてから技能教習が開始されるまでの期間

回答	年齢	19歳以下	20～29歳	30～39歳	40歳以上	計
即 日		33	147	78	10	268
		5.2	8.4	7.6	5.2	7.4
3 日 以 内		136	408	267	44	855
		21.5	23.2	25.9	23.0	23.7
1 週 間 以 内		91	362	241	50	744
		14.4	20.6	23.4	26.2	20.6
10 日 以 内		60	205	133	25	423
		9.5	11.7	12.9	13.1	11.7
20 日 以 内		55	154	94	14	317
		8.7	8.8	9.1	7.3	8.8
1 ケ 月 以 内		67	134	69	19	289
		10.6	7.6	6.7	9.9	8.0
2 ケ 月 以 内		78	117	68	12	275
		12.3	6.7	6.6	6.3	7.6
3 ケ 月 以 内		36	79	43	7	165
		5.7	4.5	4.2	3.7	4.6
3 ケ 月 以 上		70	151	36	10	267
		11.1	8.6	3.5	5.2	7.4
無 答		6	2	1	0	9
		0.9	0.1	0.1		0.2
計		632	1,759	1,030	191	3,612

問13 技能教習を受けた時間帯

回答 \ 年齢	19歳以下	20～29歳	30～39歳	40歳以上	計
午前中	98	653	648	100	1,499
	15.5	37.1	62.9	52.4	41.5
午後	156	389	261	51	857
	24.7	22.1	25.3	26.7	23.7
午後7～5時の間	240	414	75	20	749
	38.0	23.5	7.3	10.5	20.7
午後7時以降	91	175	9	12	287
	14.4	9.9	0.9	6.3	7.9
一定しなかった	46	125	36	7	214
	7.3	7.1	3.5	3.7	5.9
無答	1	3	1	1	6
	0.2	0.2	0.1	0.5	0.2
計	632	1,759	1,030	191	3,612

問14 技能教習を受けた時間帯の理由

回答 \ 年齢	19歳以下	20～29歳	30～39歳	40歳以上	計
自分の都合	568	1,524	917	166	3,175
	89.9	86.6	89.0	86.9	87.9
教習所の都合	27	102	69	16	214
	4.3	5.8	6.7	8.4	5.9
特に理由なし	37	131	42	8	218
	5.9	7.4	4.1	4.2	6.0
無答	0	2	2	1	5
		0.1	0.2	0.5	0.1
計	632	1,759	1,030	191	3,612

問15 技能教習の予約の方法

回答 \ 年齢	19歳以下	20～29歳	30～39歳	40歳以上	計
完全予約	142	567	428	85	1,222
	22.5	32.2	41.6	44.5	33.8
毎回予約	264	725	383	58	1,430
	41.8	41.2	37.2	30.4	39.6
定時制	194	412	197	37	840
	30.7	23.4	19.1	19.4	23.3
その他	29	49	17	7	102
	4.6	2.8	1.7	3.7	2.8
無答	3	6	5	4	18
	0.5	0.3	0.5	2.1	0.5
計	632	1,759	1,030	191	3,612

問16 技能教習間隔

回答 \ 年齢	19歳以下	20～29歳	30～39歳	40歳以上	計
毎日	499	1,458	935	163	3,055
	79.0	82.9	90.8	85.3	84.6
2日に1回	45	104	38	12	199
	7.1	5.9	3.7	6.3	5.5
3日に1回	16	35	13	5	69
	2.5	2.0	1.3	2.6	1.9
4～5日に1回	6	13	5	2	26
	0.9	0.7	0.5	1.0	0.7
1週間に1回	0	6	0	0	6
		0.3			0.2
1週間以上	5	5	4	1	15
	0.8	0.3	0.4	0.5	0.4
一定していない	60	137	35	8	240
	9.5	7.8	3.4	4.2	6.6
無答	1	1	0	0	2
	0.2	0.1			0.1
計	632	1,759	1,030	191	3,612

問16-1 教習間隔が4日以上あいた理由

回答	年齢	19歳以下	20～29歳	30～39歳	40歳以上	計
自分の都合		63	136	37	8	244
		88.7	84.5	84.1	72.7	85.0
教習所の都合		5	20	7	3	35
		7.0	12.4	15.9	27.3	12.2
無答		3	5	0	0	8
		4.2	3.1			2.8
計		71	161	44	11	287

問17 技能教習はどの位の間隔が適当か

回答	年齢	19歳以下	20～29歳	30～39歳	40歳以上	計
毎日		602	1,699	1,002	185	3,488
		95.3	96.6	97.3	96.9	96.6
2日に1回		24	51	18	5	98
		3.8	2.9	1.7	2.6	2.7
3日に1回		3	6	3	0	12
		0.5	0.3	0.3		0.3
4日に1回		0	0	0	0	0
週1回		0	0	1	0	1
				0.1		
その他		0	1	0	1	2
			0.1		0.5	0.1
無答		3	2	6	0	11
		0.5	0.1	0.6		0.3
計		632	1,759	1,030	191	3,612

問18 技能教習時限数

項目 \ 年齢	19歳以下	20～29歳	30～39歳	40～49歳	50歳以上	計
人数	632	1,759	1,030	170	21	3,612
平均	37.2	41.1	45.7	51.2	50.4	42.3
標準偏差	9.0	10.1	11.7	14.6	16.2	11.3

問19 1日2時限の技能教習時間は適当か

回答 \ 年齢	19歳以下	20～29歳	30～39歳	40歳以上	計
適 当	498	1,415	829	136	2,878
	78.8	80.4	80.5	71.2	79.7
1日1時限位	28	119	138	39	324
	4.4	6.8	13.4	20.4	9.0
1日3時限位	55	124	38	6	223
	8.7	7.0	3.7	3.1	6.2
1日4時限位	0	3	1	0	4
		0.2	0.1		0.1
無 制 限	45	72	14	6	137
	7.1	4.1	1.4	3.1	3.8
わ か ら な い	5	24	8	3	40
	0.8	1.4	0.8	1.6	1.1
無 答	1	2	2	1	6
	0.2	0.1	0.2	0.5	0.2
計	632	1,759	1,030	191	3,612

問20 技能教習の段階別基準時限の長さ

		第1段階の4時限				
回答 \ 年齢		19歳以下	20～29歳	30～39歳	40歳以上	計
適 当		381	897	445	71	1,794
		60.3	51.0	43.2	37.2	49.7
もう少し長く		220	807	541	102	1,670
		34.8	45.9	52.5	53.4	46.2
もう少し短かく		24	25	6	3	58
		3.8	1.4	0.6	1.6	1.6
分 か ら な い		6	27	37	10	80
		0.9	1.5	3.6	5.2	2.2
無 答		1	3	1	5	10
		0.2	0.2	0.1	2.6	0.3
計		632	1,759	1,030	191	3,612

問20

		第2段階の.4時限				
回答	年齢	19歳以下	20～29歳	30～39歳	40歳以上	計
適当		400	885	430	64	1,779
		63.3	50.3	41.7	33.5	49.3
もう少し長く		212	820	552	109	1,693
		33.5	46.6	53.6	57.1	46.9
もう少し短かく		12	24	11	2	49
		1.9	1.4	1.1	1.0	1.4
分からない		6	26	34	12	78
		0.9	1.5	3.3	6.3	2.2
無答		2	4	3	4	13
		0.3	0.2	0.3	2.1	0.4
計		632	1,759	1,030	191	3,612

問20

		第3段階の.9時限				
回答	年齢	19歳以下	20～29歳	30～39歳	40歳以上	計
適当		386	1,015	546	77	2,024
		61.1	57.7	53.0	40.3	56.0
もう少し長く		178	614	401	92	1,285
		28.2	34.9	38.9	48.2	35.6
もう少し短かく		61	99	43	5	208
		9.7	5.6	4.2	2.6	5.8
分からない		4	28	36	12	80
		0.6	1.6	3.5	6.3	2.2
無答		3	3	4	5	15
		0.5	0.2	0.4	2.6	0.4
計		632	1,759	1,030	191	3,612

問20

		第4段階の10時限				
回答	年齢	19歳以下	20～29歳	30～39歳	40歳以上	計
適当		433	1,129	643	101	2,306
		68.5	64.2	62.4	52.9	63.8
もう少し長く		153	539	324	76	1,092
		24.2	30.6	31.5	39.8	30.2
もう少し短かく		41	67	31	3	142
		6.5	3.8	3.0	1.6	3.9
分からない		3	20	27	6	56
		0.5	1.1	2.6	3.1	1.6
無答		2	4	5	5	16
		0.3	0.2	0.5	2.6	0.4
計		632	1,759	1,030	191	3,612

問21 模擬運転装置による教習

回答	年齢	19歳以下	20～29歳	30～39歳	40歳以上	計
受けた		463	1,295	715	134	2,607
		73.3	73.6	69.4	70.2	72.2
受けない		164	437	281	51	933
		25.9	24.8	27.3	26.7	25.8
無答		5	27	34	6	72
		0.8	1.5	3.3	3.1	2.0
計		632	1,759	1,030	191	3,612

問21-1 模擬運転装置教習時限数

回答	年齢	19歳以下	20～29歳	30～39歳	40歳以上	計
1時限		137	365	201	36	739
		29.6	28.2	28.1	26.9	28.3
2時限		316	903	490	91	1,800
		68.3	69.7	68.5	67.9	69.0
その他		3	15	13	2	33
		0.6	1.2	1.8	1.5	1.3
無答		7	12	11	5	35
		1.5	0.9	1.5	3.7	1.3
計		463	1,295	715	134	2,607

問21-2 第1段階の教習について

回答	年齢	19歳以下	20～29歳	30～39歳	40歳以上	計
適 当		349	893	470	88	1,800
		75.4	69.0	65.7	65.7	69.0
第2段階の教習でも使った方がよい		18	82	58	13	171
		3.9	6.3	8.1	9.7	6.6
どの段階でも使った方がよい		10	36	21	2	69
		2.2	2.8	2.9	1.5	2.6
あまり効果がない		84	281	155	22	542
		18.1	21.7	21.7	16.4	20.8
無 答		2	3	11	9	25
		0.4	0.2	1.5	6.7	1.0
計		463	1,295	715	134	2,607

問21-3 教習時限の2時限までについて

回答	年齢	19歳以下	20～29歳	30～39歳	40歳以上	計
適 当		345	875	484	95	1,799
		74.5	67.6	67.7	70.9	69.0
もっと長く		31	119	75	18	243
		6.7	9.2	10.5	13.4	9.3
もっと短かく		84	289	135	11	519
		18.1	22.3	18.9	8.2	19.9
無 答		3	12	21	10	46
		0.6	0.9	2.9	7.5	1.8
計		463	1,295	715	134	2,607

問22 無線装置による教習

回答	年齢	19歳以下	20～29歳	30～39歳	40歳以上	計
受 け た		482	1,260	731	118	2,591
		76.3	71.6	71.0	61.8	71.7
受 け な い		146	490	287	62	985
		23.1	27.9	27.9	32.5	27.3
無 答		4	9	12	11	36
		0.6	0.5	1.2	5.8	1.0
計		632	1,759	1,030	191	3,612

問22-1 無線指導装置による教習時限

回答 \ 年齢	19歳以下	20～29歳	30～39歳	40歳以上	計
1時限	36	107	48	6	197
	7.5	8.5	6.6	5.1	7.6
2時限	99	326	190	30	645
	20.5	25.9	26.0	25.4	24.9
3時限	329	766	445	70	1,610
	68.3	60.8	60.9	59.3	62.1
その他	15	53	37	7	112
	3.1	4.2	5.1	5.9	4.3
無答	3	8	11	5	27
	0.6	0.6	1.5	4.2	1.0
計	482	1,260	731	118	2,591

問22-2 教習は3時限までについて

回答 \ 年齢	19歳以下	20～29歳	30～39歳	40歳以上	計
適当	384	990	585	94	2,053
	79.7	78.6	80.0	79.7	79.2
もっと長く	75	193	97	21	386
	15.6	15.3	13.3	17.8	14.9
もっと短かく	21	72	41	3	137
	4.4	5.7	5.6	2.5	5.3
無答	2	5	8	0	15
	0.4	0.4	1.1		0.6
計	482	1,260	731	118	2,591

問23 技能指導員について

回答	年齢	19歳以下	20～29歳	30～39歳	40歳以上	計
同じ指導員		132	465	315	62	974
		20.9	26.4	30.6	32.5	27.0
だいたい同じ指導員		330	867	506	82	1,785
		52.2	49.3	49.1	42.9	49.4
各段階ごとに変わった		14	67	59	21	161
		2.2	3.8	5.7	11.0	4.5
そのつと変わった		156	359	150	24	689
		24.7	20.4	14.6	12.6	19.1
無答		0	1	0	2	3
			0.1		1.0	0.1
計		632	1,759	1,030	191	3,612

問24 特定の技能指導員について

回答	年齢	19歳以下	20～29歳	30～39歳	40歳以上	計
同じ指導員に教えてもらった方がよい		213	606	362	57	1,238
		33.7	34.5	35.1	29.8	34.3
だいたい同じ指導員がよい		266	765	432	71	1,534
		42.1	43.5	41.9	37.2	42.5
同じ段階では同じ指導員がよい		57	178	102	23	360
		9.0	10.1	9.9	12.0	10.0
同じ指導員でない方がよい		38	107	80	18	243
		6.0	6.1	7.8	9.4	6.7
どちらでもよい		57	102	52	18	229
		9.0	5.8	5.0	9.4	6.3
無答		1	1	2	4	8
		0.2	0.1	0.2	2.1	0.2
計		632	1,759	1,030	191	3,612

問25 技能指導員の教え方について

回答 \ 年齢	19歳以下	20～29歳	30～39歳	40歳以上	計
よ っ た	352	906	584	111	1,953
	55.7	51.5	56.7	58.1	54.1
ま あ ま あ	253	716	367	69	1,405
	40.0	40.7	35.6	36.1	38.9
あまりよくない	24	127	70	9	230
	3.8	7.2	6.8	4.7	6.4
非 常 に 悪 い	3	9	7	1	20
	0.5	0.5	0.7	0.5	0.6
無 答	0	1	2	1	4
		0.1	0.2	0.5	0.1
計	632	1,759	1,030	191	3,612

問25-1 技能指導員の教え方が良かった理由(重答)

回答 \ 年齢	19歳以下	20～29歳	30～39歳	40歳以上	計
親 切	220	546	358	84	1,208
	62.5	60.3	61.3	75.7	61.9
わ かり や す い	264	705	415	91	1,475
	75.0	77.8	71.1	82.0	75.5
熱 心	201	531	375	80	1,187
	57.1	58.6	64.2	72.1	60.8
好 感 が も て た	114	243	152	40	549
	32.4	26.8	26.0	36.0	28.1
公 平	50	119	115	32	316
	14.2	13.1	19.7	28.8	16.2
そ の 他	9	14	5	0	28
	2.6	1.5	0.9		1.4
無 答	0	0	0	0	0
対 象 者 数	352	906	584	111	1,953

問25-2 技能指導員の教え方が悪かった理由(重答)

回答	年齢	19歳以下	20～29歳	30～39歳	40歳以上	計
不親切		11	29	14	2	56
		40.7	21.3	18.2	20.0	22.4
わかりにくい		9	48	16	5	78
		33.3	35.3	20.8	50.0	31.2
熱意がない		8	31	21	2	62
		29.6	22.8	27.3	20.0	24.8
言語, 態度悪い		12	57	32	5	106
		44.4	41.9	41.6	50.0	42.4
時間がルーズ		2	5	0	0	7
		7.4	3.7			2.8
教え方がまちまち		20	95	47	5	167
		74.1	69.9	61.0	50.0	66.8
不公平		4	11	15	2	32
		14.8	8.1	19.5	20.0	12.8
その他		3	7	2	1	13
		11.1	5.1	2.6	10.0	5.2
無答		0	0	0	0	0
対象者数		27	136	77	10	250

問26 技能指導員に不親切な教え方をされたか

回答	年齢	19歳以下	20～29歳	30～39歳	40歳以上	計
あった		280	745	412	81	1,518
		44.3	42.4	40.0	42.4	42.0
なかった		351	1,012	612	105	2,080
		55.5	57.5	59.4	55.0	57.6
無答		1	2	6	5	14
		0.2	0.1	0.6	2.6	0.4
計		632	1,759	1,030	191	3,612

問26-1 技能指導員の不親切な教え方の時間帯

回答	年齢	19歳以下	20～29歳	30～39歳	40歳以上	計
午前中		41	219	214	34	508
		14.6	29.4	51.9	42.0	33.5
正午～午後5時頃		59	163	104	18	344
		21.1	21.9	25.2	22.2	22.7
午後5時～午後7時頃		84	138	23	5	250
		30.0	18.5	5.6	6.2	16.5
午後7時以降		35	53	4	3	95
		12.5	7.1	1.0	3.7	6.3
時間に関係なく		61	170	65	20	316
		21.8	22.8	15.8	24.7	20.8
無答		0	2	2	1	5
			0.3	0.5	1.2	0.3
計		280	745	412	81	1,518

問27 指導員のみきわめについて

回答	年齢	19歳以下	20～29歳	30～39歳	40歳以上	計
公平		607	1,677	982	179	3,445
		96.0	95.3	95.3	93.7	95.4
公平ではない		24	77	45	7	153
		3.8	4.4	4.4	3.7	4.2
無答		1	5	3	5	14
		0.2	0.3	0.3	2.6	0.4
計		632	1,759	1,030	191	3,612

問28 技能検定について

回答	年齢	19歳以下	20～29歳	30～39歳	40歳以上	計
公平		616	1,700	998	180	3,494
		97.5	96.6	96.9	94.2	96.7
公平ではない		16	57	29	5	107
		2.5	3.2	2.8	2.6	3.0
無答		0	2	3	6	11
			0.1	0.3	3.1	0.3
計		632	1,759	1,030	191	3,612

問29 教習所に対しての不満

回答	年齢	19歳以下	20～29歳	30～39歳	40歳以上	計
あ	る	218	605	250	46	1,119
		34.5	34.4	24.3	24.1	31.0
な	い	412	1,149	772	139	2,472
		65.2	65.3	75.0	72.8	68.4
無	答	2	5	8	6	21
		0.3	0.3	0.8	3.1	0.6
計		632	1,759	1,030	191	3,612

問29-1 教習所に対する不満理由(重答)

回答	年齢	19歳以下	20～29歳	30～39歳	40歳以上	計
希望する時に教習が 受けられない		116	282	93	21	512
		53.2	46.6	37.2	45.7	45.8
教習車両が悪い		30	77	19	4	130
		13.8	12.7	7.6	8.7	11.6
施設が悪い		23	64	18	4	109
		10.6	10.6	7.2	8.7	9.7
教材が悪い		1	3	1	1	6
		0.5	0.5	0.4	2.2	0.5
窓口の対応が悪い		54	102	39	11	206
		24.8	16.9	15.6	23.9	18.4
学科指導員の 質が悪い		10	22	10	0	42
		4.6	3.6	4.0		3.8
技能指導員の 質が悪い		33	99	75	12	219
		15.1	16.4	30.0	26.1	19.6
みきわめ・検 定が公平でない		10	36	19	5	70
		4.6	6.0	7.6	10.9	6.3
そ の 他		30	99	36	7	172
		13.8	16.4	14.4	15.2	15.4
無 答		0	0	0		0
対 象 者 数		218	605	250	46	1,119

問30 卒業までに教習所に納めた費用

回答	年齢	19歳以下	20～29歳	30～39歳	40歳以上	計
10万円未満		3	9	6	0	18
		0.5	0.5	0.6		0.5
10～15万円未満		173	367	100	16	656
		27.4	20.9	9.7	8.4	18.2
15～20万円 "		387	977	535	58	1,957
		61.2	55.5	51.9	30.4	54.2
20～25万円 "		59	356	322	80	817
		9.3	20.2	31.3	41.9	22.6
25～30万円 "		9	45	60	27	141
		1.4	2.6	5.8	14.1	3.9
30～35万円 "		1	4	7	6	18
		0.2	0.2	0.7	3.1	0.5
35～40万円 "		0	1	0	0	1
			0.1			
40万円以上		0	0	0	0	0
無 答		0	0	0	4	4
					2.1	0.1
計		632	1,759	1,030	191	3,612

県別集計

問1 教習所を選んだ理由(重答)

上段(人) 下段(%)

回答	県別	函 館	山 形	新 潟	愛 知	滋 賀	岡 山	愛 媛	宮 崎	計
自宅・勤務先に近い		214	244	484	1,016	325	377	279	327	3,266
		53.9	41.6	61.4	5.7	61.0	51.0	57.2	44.0	56.1
交通の便が良い		137	138	232	506	167	286	153	193	1,812
		34.5	23.5	29.4	32.7	31.3	38.7	31.4	26.0	31.1
教習料金が安い		6	73	12	86	29	23	11	37	277
		1.5	12.4	1.5	5.6	5.4	3.1	2.3	5.0	4.8
指導員の教え方が 良い		57	106	84	162	92	138	67	151	857
		14.4	18.1	10.7	10.5	17.3	18.7	13.7	20.3	14.7
早く卒業できる		24	41	30	69	35	39	8	62	308
		6.0	7.0	3.8	4.5	6.6	5.3	1.6	8.3	5.3
友人・家族に すすめられて		165	300	212	447	178	339	170	342	2,153
		41.6	51.1	26.9	28.9	33.4	45.9	34.8	46.0	37.0
広告をみて		8	12	16	107	15	34	7	54	253
		2.0	2.0	2.0	6.9	2.8	4.6	1.4	7.3	4.3
教習所勧誘		0	59	21	19	5	36	5	46	191
			10.1	2.7	1.2	0.9	4.9	1.0	6.2	3.3
そ の 他		23	21	44	73	45	39	23	28	296
		5.8	3.6	5.6	4.7	8.4	5.3	4.7	3.8	5.1
対 象 者 数		397	587	788	1,547	533	739	488	743	5,822

問2 性格的運転適性検査を受けたか

回答	県別	函 館	山 形	新 潟	愛 知	滋 賀	岡 山	愛 媛	宮 崎	計
受 け た		395	576	783	1,489	464	700	472	709	5,618
		99.5	98.1	99.4	96.3	87.1	98.8	96.7	95.4	96.5
受けなかった		1	2	2	46	60	3	8	26	148
		0.3	0.3	0.3	3.0	11.3	0.4	1.6	3.5	2.5
無 答		1	9	3	12	9	6	8	8	56
		0.3	1.5	0.4	0.8	1.7	0.8	1.6	1.1	1.0
計		397	587	788	1,547	533	739	488	743	5,822

問2-1 検査の結果

回答	県別	函館	山形	新潟	愛知	滋賀	岡山	愛媛	宮崎	計
教えてもらった		386	548	741	1,424	445	718	447	660	5,369
		97.7	95.1	94.6	95.6	95.9	98.4	94.7	93.1	95.6
教えてもらわない		9	21	36	57	17	12	24	43	219
		2.3	3.6	4.6	3.8	3.7	1.6	5.1	6.1	3.9
無答		0	7	6	8	2	0	1	6	30
			1.2	0.8	0.5	0.4		0.2	0.8	0.5
計		395	576	783	1,489	464	730	472	709	5,618

問2-2 検査の結果、活用した適切な指導をしたか

回答	県別	函館	山形	新潟	愛知	滋賀	岡山	愛媛	宮崎	計
良く活用していた		97	95	176	228	81	278	80	192	1,327
		25.1	17.3	23.8	16.0	18.2	38.7	40.3	29.1	24.7
まあまあだった		161	242	268	584	136	269	158	268	2,086
		41.7	44.2	36.2	41.0	30.6	37.5	35.3	40.6	38.9
あまり活用しない		61	101	141	308	107	76	54	82	930
		15.8	18.4	19.0	21.6	24.0	10.6	12.1	12.4	17.3
よくわからない		67	109	152	286	121	95	55	113	998
		17.4	19.9	20.5	20.1	27.2	13.2	12.3	17.1	18.6
無答		0	1	4	18	0	0	0	5	28
			0.2	0.5	1.3				0.8	0.5
計		386	548	741	1,424	445	718	447	660	5,369

問3 学科教習を終了したのは、技能教習のどの段階か

回答	県別	函館	山形	新潟	愛知	滋賀	岡山	愛媛	宮崎	計
始める前		2	19	4	13	2	7	65	12	124
		0.5	3.2	0.5	0.8	0.4	0.9	13.3	1.6	2.1
第一段階		8	22	8	55	4	5	28	9	139
		0.2	3.7	1.0	3.6	0.7	0.7	5.7	1.2	2.4
第二段階		46	53	29	267	15	51	81	50	592
		11.6	9.0	3.7	17.3	2.8	6.9	16.6	6.7	10.2
第三段階		192	247	396	809	223	365	198	449	2,879
		48.4	42.1	50.3	52.3	41.8	49.4	40.6	60.4	49.5
第四段階		132	228	326	368	259	291	104	206	1,914
		33.3	38.8	41.4	23.8	48.6	39.4	21.3	27.7	32.9
終了した後		17	15	21	29	30	20	12	16	160
		4.3	2.6	2.7	1.9	5.6	2.7	5.5	2.2	2.7
無答		0	3	4	6	0	0	0	1	14
			0.5	0.5	0.4				0.1	0.2
計		397	587	788	1,547	533	739	488	743	5,822

問4 どれくらいの間隔で学科教習を受けたか

回答	県別	函館	山形	新潟	愛知	滋賀	岡山	愛媛	宮崎	計
毎日		335	409	461	1,157	254	551	378	575	4,120
		84.4	69.7	58.5	74.8	47.7	74.6	77.5	77.4	70.8
2日に1回		37	101	155	191	134	99	71	112	900
		9.3	17.2	19.7	12.4	25.1	13.4	14.5	15.1	15.5
3日に1回		15	29	59	53	49	37	16	26	284
		3.8	4.9	7.5	3.4	9.2	5.0	3.3	3.5	4.9
4日に1回		3	21	30	30	14	9	9	9	125
		0.8	3.6	3.8	1.9	2.6	1.2	1.8	1.2	2.1
その他		7	23	52	90	80	43	14	20	329
		1.8	3.9	6.6	5.8	15.0	5.8	2.9	2.7	5.7
無答		0	4	31	26	2	0	0	1	64
			0.7	3.9	1.7	0.4			0.1	1.1
計		397	587	788	1,547	533	739	488	743	5,822

問5 1日で一番多く受けた時限数は何時限ですか

回答	県別	函館	山形	新潟	愛知	滋賀	岡山	愛媛	宮崎	計
1 時 限		6	10	9	18	11	6	12	14	86
		1.5	1.7	1.1	1.2	2.1	0.8	2.5	1.9	1.5
2 時 限		62	155	206	245	139	194	112	334	1,447
		15.6	26.4	26.1	15.8	26.1	26.3	23.0	45.0	24.9
3 時 限		110	171	255	540	192	331	137	298	2,034
		27.7	29.1	32.4	34.9	36.0	44.8	28.1	40.1	34.9
4 時 限		93	142	149	381	104	113	105	66	1,153
		23.4	24.2	18.9	24.6	19.5	15.3	21.5	8.9	19.8
5 時 限		95	77	117	238	67	93	82	25	794
		23.9	13.1	14.8	15.4	12.6	12.6	16.8	3.4	13.6
そ の 他		31	29	36	108	19	2	39	4	268
		7.8	4.9	4.6	7.0	3.6	0.3	8.0	0.5	4.6
無 答		0	3	16	17	1	0	1	2	40
			0.5	2.0	1.1	0.2		0.2	0.3	0.7
計		397	587	788	1,547	533	739	488	743	5,822

問6 仮免許の学科試験を何回目に合格したか

回答	県別	函館	山形	新潟	愛知	滋賀	岡山	愛媛	宮崎	計
1 回 目		273	420	611	1,151	423	625	347	561	4,411
		68.8	71.6	77.5	74.4	79.4	84.6	71.1	75.5	75.8
2 回 目		81	113	117	256	65	93	97	128	950
		20.4	19.3	14.8	16.6	12.2	12.6	19.9	17.2	16.3
3 回 目		28	31	37	82	33	17	31	35	294
		7.1	5.3	4.7	5.3	6.2	2.3	6.4	4.7	5.0
4 回 目		7	10	16	38	7	4	8	14	104
		1.8	1.7	2.0	2.5	1.3	0.5	1.6	1.9	1.8
5 回 以 上		8	12	4	17	5	0	5	3	54
		2.0	2.0	0.5	1.1	0.9		1.0	0.4	0.9
無 答		0	1	3	3	0	0	0	2	9
			0.2	0.4	0.2				0.3	0.2
計		397	587	788	1,547	533	739	488	743	5,822

問7 学科教習の30時限についてどう思うか

回答	県別	函館	山形	新潟	愛知	滋賀	岡山	愛媛	宮崎	計
長くした方が良い		29	60	48	129	44	63	33	57	463
		7.3	10.2	6.1	8.3	8.3	8.5	6.8	7.7	8.0
短い方が良い		45	48	69	145	29	52	46	32	466
		11.3	8.2	8.8	9.4	5.4	7.0	9.4	4.3	8.0
いまぐらいが良い		257	370	527	1,014	359	517	326	549	3,919
		64.7	63.0	66.9	65.6	67.4	70.0	66.8	73.9	67.3
希望はない		66	108	140	255	99	107	81	103	959
		16.6	18.4	17.8	16.5	18.6	14.5	16.6	13.9	16.5
無答		0	1	4	4	2	0	2	2	15
			0.2	0.5	0.3	0.4		0.4	0.3	0.3
計		397	587	788	1,547	533	739	488	743	5,822

問8 もっともむずかしいと思った科目

回答	県別	函館	山形	新潟	愛知	滋賀	岡山	愛媛	宮崎	計
交通法令		147	214	224	739	173	203	129	194	2,023
		37.0	36.5	28.4	47.8	32.5	27.5	26.4	26.1	34.7
車の構造関係		225	298	531	740	334	509	335	516	3,488
		56.7	50.8	67.4	47.8	62.7	68.9	68.6	69.5	59.9
安全運転の知識		25	69	25	62	22	23	23	33	282
		6.3	11.8	3.2	4.0	4.1	3.1	4.7	4.4	4.8
無答		0	6	8	6	4	4	1	0	29
			1.0	1.0	0.4	0.7	0.5	0.2		0.5
計		397	587	788	1,547	533	739	488	743	5,822

問9 教習で学科教習にどのような教材を使用しているか(重答)

回答	県別	函館	山形	新潟	愛知	滋賀	岡山	愛媛	宮崎	計
教本		383	555	774	1,518	525	728	459	725	5,667
		96.5	94.5	98.2	98.1	98.5	98.5	94.1	97.6	97.3
映画		340	415	597	1,386	440	635	386	557	4,756
		85.6	70.7	75.8	89.6	82.6	85.9	79.1	75.0	81.7
スライド		156	482	454	977	307	504	322	542	3,744
		39.3	82.1	57.6	63.2	57.6	68.2	66.0	72.9	64.3
オーバーヘッド プロジェクター		209	397	363	864	209	462	165	403	3,072
		52.6	67.6	46.1	55.9	39.2	62.5	33.8	54.2	52.8
模型		206	330	538	1,168	337	547	299	510	3,935
		51.9	56.2	68.3	75.5	63.2	74.0	61.3	68.6	67.6
実車		123	304	521	1,195	381	574	199	492	3,789
		31.0	51.8	66.1	77.2	71.5	77.7	40.8	66.2	65.1
掛図		119	152	346	616	165	312	137	338	2,185
		30.0	25.9	43.9	39.8	31.0	42.2	28.1	45.5	37.5
テレビ		32	114	197	282	33	161	38	41	898
		8.1	19.4	25.0	18.2	6.2	21.8	7.8	5.5	15.4
その他		6	9	8	25	10	102	7	5	172
		1.5	1.5	1.0	1.6	1.9	13.8	1.4	0.7	3.0
対象者数		397	587	788	1,547	533	739	488	743	5,822

問10 自分でよかったと思う教材はどれか(重答)

回答	県別	函 館	山 形	新 潟	愛 知	滋 賀	岡 山	愛 媛	宮 崎	計
教 本		236	331	500	898	318	503	267	570	3,623
		59.4	56.4	63.5	58.0	59.7	68.1	54.7	76.7	62.2
映 画		312	351	517	1,200	397	556	355	463	4,151
		78.6	59.8	65.6	77.6	74.5	75.2	72.7	62.3	71.3
ス ラ イ ド		91	311	225	510	175	257	191	373	2,133
		22.9	53.0	28.6	33.0	32.8	34.8	39.1	50.2	36.6
オーバ－ヘッド プロジェクター		106	255	149	435	107	163	64	212	1,491
		26.7	43.4	18.9	28.1	20.1	22.1	13.1	28.5	25.6
模 型		71	130	156	352	121	209	107	208	1,354
		17.9	22.1	19.8	22.8	22.7	28.3	21.9	28.0	23.3
実 車		77	184	303	609	242	353	122	323	2,213
		19.4	31.3	38.5	39.4	45.4	47.8	25.0	43.5	38.0
掛 図		25	35	63	122	42	36	22	79	424
		6.3	6.0	8.0	7.9	7.9	4.9	4.5	10.6	7.3
テ レ ビ		9	67	130	129	14	59	14	15	437
		2.3	11.4	16.5	8.3	2.6	8.0	2.9	2.0	7.5
そ の 他		0	5	3	5	5	19	2	0	39
			0.9	0.4	0.3	0.9	2.6	0.4		0.7
対 象 者 数		397	587	788	1,547	533	739	488	743	5,822

問11 学科指導の教え方は

回答	県別	函 館	山 形	新 潟	愛 知	滋 賀	岡 山	愛 媛	宮 崎	計
よ か っ た		129	214	289	687	312	371	263	382	2,647
		32.5	36.5	36.7	44.4	58.5	50.2	53.9	51.4	45.5
ま あ ま あ		238	337	435	811	173	352	199	349	2,894
		60.0	57.4	55.2	52.4	32.5	47.6	40.8	47.0	49.7
よ く な か っ た		30	31	62	47	47	15	24	11	267
		7.6	5.3	7.9	3.0	8.8	2.0	4.9	1.5	4.6
無 答		0	5	2	2	1	1	2	1	14
			0.9	0.3	0.1	0.2	0.1	0.4	0.1	0.2
計		397	587	788	1,547	533	739	488	743	5,822

問11-1 非常に良かったと答えた理由(重答)

回答	函館	山形	新潟	愛知	滋賀	岡山	愛媛	宮崎	計
理解しやすい説明	90	145	210	492	225	281	184	290	1,917
	69.8	67.8	72.7	71.6	72.1	75.7	70.0	75.9	72.4
質問に答えてくれた	67	99	117	260	124	169	92	193	1,121
	51.9	46.3	40.5	37.8	39.7	45.6	35.0	50.5	42.3
熱心に教えてくれた	78	102	138	338	133	191	118	216	1,314
	60.5	47.7	47.8	49.2	42.6	51.5	44.9	56.5	49.6
視聴覚教材をよく活用し教えてくれた	49	124	147	388	187	208	107	192	1,402
	38.0	57.9	50.9	56.5	59.9	56.1	40.7	50.3	53.0
その他	0	5	2	13	13	11	3	8	55
		2.3	0.7	1.9	4.2	3.0	1.1	2.1	2.1
対象者数	129	214	289	687	312	371	263	382	2,647

問11-2 あまりよくなかった理由(重答)

回答	函館	山形	新潟	愛知	滋賀	岡山	愛媛	宮崎	計
よく聞きとれない	10	5	31	5	25	7	10	1	94
	33.3	16.1	50.0	10.6	53.2	46.7	41.7	9.1	35.2
質問に心よく答えない	6	5	6	7	7	3	6	3	43
	20.0	16.1	9.7	14.9	14.9	20.0	25.0	27.3	16.1
熱心さがみられない	9	12	15	20	9	5	13	3	86
	30.0	38.7	24.2	42.6	19.1	33.3	54.2	27.3	32.2
教本を読むだけでわかりにくい	15	11	22	15	18	8	6	4	99
	50.0	35.5	35.5	31.9	38.3	53.3	25.0	36.4	37.1
その他	2	5	7	9	5	3	5	3	39
	6.7	16.1	11.3	19.1	10.6	20.0	20.8	27.3	14.6
対象者数	30	31	62	47	47	15	24	11	267

問12 入所申込をしてから技能教習が開始されるまでの期間

回答	県別	函 館	山 形	新 潟	愛 知	滋 賀	岡 山	愛 媛	宮 崎	計
即 日		61	113	59	46	8	33	42	93	455
		15.4	19.3	7.5	3.0	1.5	4.5	8.6	12.5	7.8
3 日 以 内		144	243	171	296	72	134	142	236	1,438
		36.3	41.4	21.7	19.1	13.5	18.1	29.1	31.8	24.7
1 週 間 以 内		64	105	147	343	76	164	91	183	1,173
		16.1	17.9	18.7	22.2	14.3	22.2	18.6	24.6	20.1
1 0 日 以 内		33	40	73	207	63	108	34	63	621
		8.3	6.8	9.3	13.4	11.8	14.6	7.0	8.5	10.7
2 0 日 以 内		18	25	62	171	72	75	55	49	527
		4.5	4.3	7.9	11.1	13.5	10.1	11.3	6.6	9.1
1 ヶ 月 以 内		29	29	82	123	48	62	50	38	461
		7.3	4.9	10.4	8.0	9.0	8.4	10.2	5.1	7.9
2 ヶ 月 以 内		17	14	63	130	68	66	36	31	425
		4.3	2.4	8.0	8.4	12.8	8.9	7.4	4.2	7.3
3 ヶ 月 以 内		14	10	50	75	44	39	17	20	269
		3.5	1.7	6.3	4.9	8.3	5.3	3.5	2.7	4.6
3 ヶ 月 以 上		17	5	81	150	79	58	21	29	440
		4.3	0.9	10.3	9.7	14.8	7.8	4.3	3.9	7.6
無 答		0	3	0	6	3	0	0	1	13
			0.5		0.4	0.6			0.1	0.2
計		397	587	788	1,547	533	739	488	743	5,822

問 1 3 技能教習を受けた時間帯

回答	県別	函 館	山 形	新 潟	愛 知	滋 賀	岡 山	愛 媛	宮 崎	計
午 前 中		165	186	279	444	157	248	153	284	1,916
		41.6	31.7	35.4	28.7	29.5	33.6	31.4	38.2	32.9
午 後		160	129	218	376	141	182	162	180	1,548
		40.3	22.0	27.7	24.3	26.4	24.6	33.2	24.2	26.6
午後 5～7 時の間		54	205	194	379	134	155	117	207	1,445
		13.6	34.9	24.6	24.5	25.1	21.0	24.0	27.9	24.8
午後 7 時以降		2	18	39	255	34	82	27	40	497
		0.5	3.1	4.9	16.5	6.4	11.1	5.5	5.4	8.5
一定しなかった		16	48	56	93	65	71	29	31	409
		4.0	8.2	7.1	6.0	12.2	9.6	5.9	4.2	7.0
無 答		0	1	2	0	2	1	0	1	7
			0.2	0.3		0.4	0.1		0.1	0.1
計		397	587	788	1,547	533	739	488	743	5,822

問 1 4 技能教習を受けた時間帯の理由

回答	県別	函 館	山 形	新 潟	愛 知	滋 賀	岡 山	愛 媛	宮 崎	計
自 分 の 都 合		314	496	687	1,438	469	656	395	635	5,090
		79.1	84.5	87.2	93.0	88.0	88.8	80.9	85.5	87.4
教習所の都合		59	32	55	54	34	34	43	51	362
		14.9	5.5	7.0	3.5	6.4	4.6	8.8	6.9	6.2
特に理由なし		24	56	44	53	29	48	50	56	360
		6.1	9.5	5.6	3.4	5.4	6.5	10.2	7.5	6.2
無 答		0	3	2	2	1	1	0	1	10
			0.5	0.3	0.1	0.2	0.1		0.1	0.2
計		397	587	788	1,547	533	739	488	743	5,822

問15 技能教習の予約の方法

回答	県別	函館	山形	新潟	愛知	滋賀	岡山	愛媛	宮崎	計
完全予約		389	149	261	409	127	233	202	144	1,914
		98.0	25.4	33.1	26.4	23.8	31.5	41.4	19.4	32.9
毎回予約		2	306	383	582	187	275	140	495	2,370
		0.5	52.1	48.6	37.6	35.1	37.2	28.7	66.6	40.7
定時制		6	107	120	500	167	222	133	94	1,349
		1.5	18.2	15.2	32.3	31.3	30.0	27.2	12.7	23.2
その他		0	22	14	47	50	9	12	9	163
			3.7	1.8	3.0	9.4	1.2	2.5	1.2	2.8
無答		0	3	10	9	2	0	1	1	26
			0.5	1.3	0.6	0.4		0.2	0.1	0.4
計		397	587	788	1,547	533	739	488	743	5,822

問16 技能教習間隔

回答	県別	函館	山形	新潟	愛知	滋賀	岡山	愛媛	宮崎	計
毎日		372	417	614	1,216	339	621	410	686	4,675
		93.7	71.0	77.9	78.6	63.6	84.0	84.0	92.3	80.3
2日に1回		8	74	77	107	67	36	29	22	420
		2.0	12.6	9.8	6.9	12.6	4.9	5.9	3.0	7.2
3日に1回		5	24	30	51	20	14	8	6	158
		1.3	4.1	3.8	3.3	3.7	1.9	1.6	0.8	2.7
4～5日に1回		0	13	2	28	9	3	6	3	64
			2.2	0.3	1.8	1.7	0.4	1.2	0.4	1.1
1週間に1回		2	4	1	5	0	2	1	1	16
		0.5	0.7	0.1	0.3		0.3	0.2	0.1	0.3
1週間以上		2	3	4	14	7	4	1	3	38
		0.5	0.5	0.5	0.9	1.3	0.5	0.2	0.4	0.7
一定していない		8	50	59	125	91	59	33	22	447
		2.0	8.5	7.5	8.1	7.1	8.0	6.8	3.0	7.7
無答		0	2	1	1	0	0	0	0	4
			0.3	0.1	0.1					0.1
計		397	587	788	1,547	533	739	488	743	5,822

問16-1 教習間隔が4日以上あいた理由

回答	県別	函館	山形	新潟	愛知	滋賀	岡山	愛媛	宮崎	計
自分の都合		10	57	58	160	76	65	38	27	491
		83.3	81.4	87.9	93.0	71.0	95.6	92.7	93.1	86.9
教習所の都合		1	6	5	7	30	2	1	2	54
		8.3	8.6	7.6	4.1	28.0	2.9	2.4	6.9	9.6
無答		1	7	3	5	1	1	2	0	20
		8.3	10.0	4.5	2.9	0.9	1.5	4.9		3.5
計		12	70	66	172	107	68	41	29	565

問17 技能教習はどの位の間隔が適当か

回答	県別	函館	山形	新潟	愛知	滋賀	岡山	愛媛	宮崎	計
毎日		389	510	752	1,470	484	711	470	730	5,516
		98.0	86.9	95.4	95.0	90.8	96.2	96.3	92.3	94.7
2日に1回		6	56	33	66	39	25	17	7	249
		1.5	9.5	4.2	4.3	7.3	3.4	3.5	0.9	4.3
3日に1回		0	12	2	3	6	2	0	2	27
			2.0	0.3	0.2	1.1	0.3		0.3	0.5
4日に1回		0	1	0	1	2	0	0	1	5
			0.2		0.1	0.4			0.1	0.1
週1回		1	4	0	1	0	0	0	0	6
		0.3	0.7		0.1					0.1
その他		1	0	0	2	2	0	1	0	6
		0.3			0.1	0.4		0.2		0.1
無答		0	4	1	4	0	1	0	3	13
			0.7	0.1	0.3		0.1		0.4	0.2
計		397	587	788	1,547	533	739	488	743	5,822

問18 技能教習時限数

県別	項目	人数	平均	標準偏差
函	館	397	36.2	8.6
山	形	587	32.8	11.7
新	潟	788	44.7	13.3
愛	知	1,547	37.4	10.2
滋	賀	533	35.4	9.3
岡	山	739	39.2	9.7
愛	媛	488	35.0	8.4
宮	崎	743	44.6	12.6
計		5,822	38.6	11.5

問19 1日2時限の技能教習時間は適当か。

回答	県別	函館	山形	新潟	愛知	滋賀	岡山	愛媛	宮崎	計
適当		283	381	563	1,159	381	592	370	562	4,291
		71.3	64.9	71.4	74.9	71.5	80.1	75.8	75.6	73.7
1日1時限位		39	37	91	82	31	47	51	91	469
		9.8	6.3	11.5	5.3	5.8	6.4	10.4	12.3	8.1
1日3時限位		43	95	81	187	72	68	34	38	618
		10.8	16.2	10.3	12.1	13.5	9.2	7.0	5.1	10.6
1日4時限位		4	12	3	13	3	1	3	1	40
		1.0	2.0	0.4	0.8	0.6	0.1	0.6	0.1	0.7
無制限		23	48	40	86	43	27	27	35	329
		5.8	8.2	5.1	5.6	8.1	3.7	5.5	4.7	5.7
わからない		5	10	9	18	3	4	3	15	67
		1.3	1.7	1.1	1.2	0.6	0.5	0.6	2.0	1.2
無答		0	4	1	2	0	0	0	1	8
			0.7	0.1	0.1				0.1	0.1
計		397	587	788	1,547	533	739	488	743	5,822

問20 技能教習の段階別基準時限の長さ

		第1段階の4時限								
回答	県別	函館	山形	新潟	愛知	滋賀	岡山	愛媛	宮崎	計
適当		264	360	357	794	282	423	261	423	3,164
		66.5	61.3	45.3	51.3	52.9	57.2	53.5	56.9	54.3
もう少し長く		90	155	380	589	218	253	195	279	2,159
		22.7	26.4	48.2	38.1	40.9	34.2	40.0	37.6	37.1
もう少し短かく		34	52	31	111	23	49	28	28	356
		8.6	8.9	3.9	7.2	4.3	6.6	5.7	3.8	6.1
わからない		9	17	14	41	10	14	4	12	121
		2.3	2.9	1.8	2.7	1.9	1.9	0.8	1.6	2.1
無答		0	3	6	12	0	0	0	1	22
			0.5	0.8	0.8				0.1	0.4
計		397	587	788	1,547	533	739	488	743	5,822

問20

		第2段階の4時限								
回答	県別	函館	山形	新潟	愛知	滋賀	岡山	愛媛	宮崎	計
適当		242	366	335	916	305	415	308	360	3,247
		61.0	62.4	42.5	59.2	57.2	56.2	63.1	48.5	55.8
もう少し長く		116	151	404	484	194	271	159	354	2,133
		29.2	25.7	51.3	31.3	36.4	36.7	32.6	47.6	36.6
もう少し短かく		29	46	28	96	25	38	17	17	296
		7.3	7.8	3.6	6.2	4.7	5.1	3.5	2.3	5.1
わからない		10	21	14	38	9	14	4	9	119
		2.5	3.6	1.8	2.5	1.7	1.9	0.8	1.2	2.0
無答		0	3	7	13	0	1	0	3	27
			0.5	0.9	0.8		0.1		0.4	0.5
計		397	587	788	1,547	533	739	488	743	5,822

問20

		第3段階の9時限								
回答	県別	函館	山形	新潟	愛知	滋賀	岡山	愛媛	宮崎	計
適当		248	331	352	935	333	420	263	444	3,326
		62.5	56.4	44.7	60.4	62.5	56.8	53.9	59.8	57.1
もう少し長く		88	131	323	335	125	215	178	210	1,605
		22.2	22.3	41.0	21.7	23.4	29.1	36.5	28.3	27.6
もう少し短かく		55	95	92	232	66	89	41	75	745
		13.9	16.2	11.7	15.0	12.4	12.0	8.4	10.1	12.8
わからない		6	25	15	31	9	13	6	9	114
		1.5	4.3	1.9	2.0	1.7	1.8	1.2	1.2	2.0
無答		0	5	6	14	0	2	0	5	32
			0.9	0.8	0.9		0.3		0.7	0.5
計		397	587	788	1,547	533	739	488	743	5,822

問20

		第4段階の10時限								
回答	県別	函館	山形	新潟	愛知	滋賀	岡山	愛媛	宮崎	計
適当		241	341	539	972	314	442	315	506	3,670
		60.7	58.1	68.4	62.8	58.9	59.8	64.5	68.1	63.0
もう少し長く		119	156	144	384	180	237	136	173	1,529
		30.0	26.6	18.3	24.8	33.8	32.1	27.9	23.3	26.3
もう少し短かく		31	65	88	156	33	45	29	51	498
		7.8	11.1	11.2	10.1	6.2	6.1	5.9	6.9	8.6
わからない		6	22	10	19	6	15	7	9	94
		1.5	3.7	1.3	1.2	1.1	2.0	1.4	1.2	1.6
無答		0	3	7	16	0	0	1	4	31
			0.5	0.9	1.0			0.2	0.5	0.5
計		397	587	788	1,547	533	739	488	743	5,822

問21 模擬運転装置による教習

回答	県別	函館	山形	新潟	愛知	滋賀	岡山	愛媛	宮崎	計
受けた		225	398	543	1,318	369	606	388	371	4,218
		56.7	67.8	68.9	85.2	69.2	82.0	79.5	49.9	72.4
受けない		169	158	233	195	147	129	97	362	1,490
		42.6	26.9	29.6	12.6	27.6	17.5	19.9	48.7	25.6
無答		3	31	12	34	17	4	3	10	114
		0.8	5.3	1.5	2.2	3.2	0.5	0.6	1.4	2.0
計		397	587	788	1,547	533	739	488	743	5,822

問21-1 模擬運転装置教習時限数

回答	県別	函館	山形	新潟	愛知	滋賀	岡山	愛媛	宮崎	計
1時限		107	265	304	235	110	28	223	90	1,362
		47.6	66.6	56.0	17.8	29.8	4.6	57.5	24.3	32.3
2時限		116	114	236	1,048	239	575	162	273	2,763
		51.6	28.6	43.5	79.5	64.8	94.9	41.8	73.6	65.5
その他		0	10	1	16	18	2	1	6	54
			2.5	0.2	1.2	4.9	0.3	0.3	1.6	1.3
無答		2	9	2	19	2	1	2	2	39
		0.9	2.3	0.4	1.4	0.5	0.2	0.5	0.5	0.9
計		225	398	543	1,318	369	606	388	371	4,218

問21-2 第1段階の教習について

回答	県別	函館	山形	新潟	愛知	滋賀	岡山	愛媛	宮崎	計
適当		152	270	366	946	227	412	272	249	2,894
		67.6	67.8	67.4	71.8	61.5	68.0	70.1	67.1	68.6
第2段階の教習でも使った方がよい		20	26	26	55	29	32	35	17	240
		8.9	0.5	4.8	4.2	7.9	5.3	9.0	4.6	5.7
どの段階でも使った方がよい		6	21	8	18	10	24	13	7	107
		2.7	5.3	1.5	1.4	2.7	4.0	3.3	1.9	2.5
あまり効果がない		47	75	141	277	102	137	67	85	931
		20.9	18.8	26.0	21.0	27.6	22.6	17.3	22.9	22.1
無答		0	6	2	22	1	1	1	13	46
			1.5	0.4	1.7	0.3	0.2	0.3	3.5	1.1
計		225	398	543	1,318	369	606	388	371	4,218

問21-3 教習時限の2時限までについて

回答	県別	函館	山形	新潟	愛知	滋賀	岡山	愛媛	宮崎	計
適当		151	272	337	859	238	397	304	233	2,791
		67.1	68.3	62.1	65.2	64.5	65.5	78.3	62.8	66.2
もっと長く		30	34	33	90	30	59	22	26	324
		13.3	8.5	6.1	6.8	8.1	9.7	5.7	7.0	7.7
もっと短かく		44	84	165	341	98	148	60	96	1,036
		19.6	21.1	30.4	25.9	26.6	24.4	15.5	25.9	24.6
無答		0	8	8	28	3	2	2	16	67
			2.0	1.5	2.1	0.8	0.3	0.5	4.3	1.6
計		225	398	543	1,318	369	606	388	371	4,218

問22 無線装置による教習

回答	県別	函館	山形	新潟	愛知	滋賀	岡山	愛媛	宮崎	計
受けた		32	546	497	1,420	360	692	315	276	4,138
		8.1	93.0	63.1	91.8	67.5	93.6	64.5	37.2	71.1
受けない		365	33	281	109	167	44	171	462	1,632
		91.9	5.6	35.7	7.1	31.3	6.0	35.0	62.2	28.0
無答		0	8	10	18	6	3	2	5	52
			1.4	1.3	1.2	1.1	0.4	0.4	0.7	0.9
計		397	587	788	1,547	533	739	488	743	5,822

問22-1 無線指導装置による教習時限

回答	県別	函館	山形	新潟	愛知	滋賀	岡山	愛媛	宮崎	計
1時限		19	25	22	53	27	63	51	27	287
		59.4	4.6	4.4	3.7	7.5	9.1	16.2	9.8	6.9
2"		7	153	154	195	47	257	175	20	1,008
		21.9	28.0	31.0	13.7	13.1	37.1	55.6	7.3	24.4
3"		4	344	319	1,106	259	326	86	226	2,670
		12.5	63.0	64.2	77.9	71.9	47.1	27.3	81.9	64.5
その他		1	19	1	43	26	41	2	1	134
		3.1	3.5	0.2	3.0	7.2	5.9	0.6	0.4	3.2
無答		1	5	1	23	1	5	1	2	39
		3.1	0.9	0.2	1.6	0.3	0.7	0.3	0.7	0.9
計		32	546	497	1,420	360	692	315	276	4,138

問22-2 教習は3時限までについて

回答	県別	函館	山形	新潟	愛知	滋賀	岡山	愛媛	宮崎	計
適当		25	379	382	1,024	266	533	237	210	3,056
		78.1	69.4	76.9	72.1	73.9	77.0	75.2	76.1	73.9
もっと長く		5	123	55	303	77	127	48	44	782
		15.6	22.5	11.1	21.3	21.4	18.4	15.2	15.9	18.9
もっと短かく		1	34	59	81	16	28	27	15	261
		3.1	6.2	11.9	5.7	4.4	4.0	8.6	5.4	6.3
無答		1	10	1	12	1	4	3	7	39
		3.1	1.8	0.2	0.9	0.3	0.6	1.0	2.5	0.9
計		32	546	497	1,420	360	692	315	276	4,138

問23 技能指導員について

回答	県別	函館	山形	新潟	愛知	滋賀	岡山	愛媛	宮崎	計
同じ指導員		247	18	151	87	75	108	215	411	1,312
		62.2	3.1	19.2	5.6	14.1	14.6	44.1	55.3	22.5
だいたい同じ指導員		141	210	394	838	219	493	225	305	2,825
		35.5	35.8	50.0	54.2	41.1	66.7	46.1	41.1	48.5
各段階ごとに変わった		3	50	42	94	17	32	8	8	254
		0.8	8.5	5.3	6.1	3.2	4.3	1.6	1.1	4.4
そのつど変わった		6	308	199	528	221	106	40	19	1,427
		1.5	52.5	25.3	34.1	41.5	14.3	8.2	2.6	24.5
無答		0	1	2	0	1	0	0	0	4
			0.2	0.3		0.2				0.1
計		397	587	788	1,547	533	739	488	743	5,822

問24 特定の技能指導員について

回答	県別	函館	山形	新潟	愛知	滋賀	岡山	愛媛	宮崎	計
同じ指導員に教えてもらった方がよい		255	87	231	364	138	208	241	408	1,932
		64.2	14.8	29.3	23.5	25.9	28.1	49.4	54.9	33.2
だいたい同じ指導員がよい		101	224	362	654	200	353	173	264	2,331
		25.4	38.2	45.9	42.3	37.5	47.8	35.4	35.5	40.0
同じ段階では同じ指導員がよい		21	76	71	194	63	91	36	29	581
		5.3	12.9	9.0	12.5	11.8	12.3	7.4	3.9	10.0
同じ指導員でない方がよい		13	111	51	161	77	41	13	28	495
		3.3	18.9	6.5	10.4	14.4	5.5	2.7	3.8	8.5
どちらでもよい		7	88	68	168	55	46	25	14	471
		1.8	15.0	8.6	10.9	10.3	6.2	5.1	1.9	8.1
無答		0	1	5	6	0	0	0	0	12
			0.2	0.6	0.4					0.2
計		397	587	788	1,547	533	739	488	743	5,822

問25 技能指導員の教え方

回答	県別	函館	山形	新潟	愛知	滋賀	岡山	愛媛	宮崎	計
よかった		204	256	366	566	274	425	302	446	2,839
		51.4	43.6	46.4	36.6	51.4	57.5	41.9	60.0	48.8
まあまあ		148	281	346	780	178	262	146	261	2,402
		37.3	47.9	43.9	50.4	33.4	35.5	30.0	35.1	41.3
あまりよくない		33	44	65	167	71	49	34	32	495
		8.3	7.5	8.2	10.8	13.3	6.6	7.0	4.3	8.5
非常に悪い		12	5	9	30	8	3	6	4	77
		3.0	0.9	1.1	1.9	1.5	0.4	1.2	0.5	1.3
無答		0	1	2	4	2	0	0	0	9
			0.2	0.3	0.3	0.4				0.2
計		397	587	788	1,547	533	739	488	743	5,822

問25-1 技能指導員の教え方が良かった理由(重答)

回答	県別	函館	山形	新潟	愛知	滋賀	岡山	愛媛	宮崎	計
親切		117	164	213	354	171	270	156	251	1,696
		57.4	64.1	58.2	62.5	62.4	63.5	51.7	56.3	59.7
わかりやすい		145	205	266	401	217	326	201	328	2,089
		71.1	80.1	72.7	70.8	79.2	76.7	66.6	73.5	73.6
熱心		137	137	198	315	148	261	195	313	1,704
		67.2	53.5	54.1	55.7	54.0	61.4	64.6	70.2	60.0
好感がもてた		62	69	92	178	84	151	82	108	826
		30.4	27.0	25.1	31.4	30.7	35.5	27.2	24.2	29.1
公平		36	47	58	84	49	76	41	88	479
		17.6	18.4	15.8	14.8	17.9	17.9	13.6	19.7	16.9
その他		3	4	3	13	9	11	7	4	54
		1.5	1.6	0.8	2.3	3.3	2.6	2.3	0.9	1.9
対象者数		204	256	366	566	274	425	302	446	2,839

問25-2 技能指導員の教え方が悪かった理由(重答)

回答	県別								計
	函館	山形	新潟	愛知	滋賀	岡山	愛媛	宮崎	
不親切	21	9	21	58	14	13	20	6	162
	46.7	18.4	28.4	29.4	17.7	25.0	50.0	16.7	28.3
わかりにくい	24	11	18	59	14	19	16	12	173
	53.3	22.4	24.3	29.9	17.7	36.5	40.0	33.3	30.2
熱意がない	17	4	23	54	20	12	18	13	161
	37.8	8.2	31.1	27.4	25.3	23.1	45.0	36.1	28.1
言語, 態度が悪い	30	19	37	109	33	23	28	17	296
	66.7	38.8	50.0	55.3	41.8	44.2	70.0	47.2	51.7
時間がルーズ	3	2	3	8	2	1	5	2	26
	6.7	4.1	4.1	4.1	2.5	1.9	12.5	5.6	4.5
教え方がまちまち	15	34	52	144	61	36	22	16	380
	33.3	69.4	70.3	73.1	77.2	69.2	55.0	44.4	66.4
不公平	7	13	14	71	17	6	7	5	140
	15.6	26.5	18.9	36.0	21.5	11.5	17.5	13.9	24.5
その他	2	4	3	16	5	5	4	1	40
	4.4	8.2	4.1	8.1	6.3	9.6	10.0	2.8	7.0
対象者数	45	49	74	197	79	52	40	36	572

問26 技能指導員に不親切な教え方をされたか

回答	県別	函館	山形	新潟	愛知	滋賀	岡山	愛媛	宮崎	計
あった		193	236	368	859	223	260	179	358	2,676
		48.6	40.2	46.7	55.5	41.8	35.2	36.7	48.2	46.0
なかった		204	343	415	686	307	479	309	384	3,127
		51.4	58.4	52.7	44.3	57.6	64.8	63.3	51.7	53.7
無答		0	8	5	2	3	0	0	1	19
			1.4	0.6	0.1	0.6			0.1	0.3
計		397	587	788	1,547	533	739	488	743	5,822

問26-1 技能指導員の不親切な教え方の時間帯

回答	県別	函館	山形	新潟	愛知	滋賀	岡山	愛媛	宮崎	計
午前中		74	53	101	189	43	70	37	121	688
		38.3	22.5	27.4	22.0	19.3	26.9	20.7	33.8	25.7
正午～午後5時頃		76	42	102	222	47	66	49	78	682
		39.4	17.8	27.7	25.8	21.1	25.4	27.4	21.8	25.5
午後5時～ 午後7時頃		18	61	74	173	47	38	43	82	536
		9.3	25.8	20.1	20.1	21.1	14.6	24.0	22.9	20.0
午後7時以降		1	12	11	115	7	21	8	25	200
		0.5	5.1	3.0	13.4	3.1	8.1	4.5	7.0	7.5
時間に関係なし		24	68	80	159	78	63	42	50	564
		12.4	28.8	21.7	18.5	35.0	24.2	23.5	14.0	21.1
無答		0	0	0	1	1	2	0	2	6
					0.1	0.4	0.8		0.6	0.2
計		193	236	368	859	223	260	179	358	2,676

問27 指導員のみきわめについて

回答	県別	函館	山形	新潟	愛知	滋賀	岡山	愛媛	宮崎	計
公平		385	532	738	1,416	505	710	464	721	5,471
		97.0	90.6	93.7	91.5	94.7	96.1	95.1	97.0	94.0
公平ではない		11	45	46	127	27	28	22	22	328
		2.8	7.7	5.8	8.2	5.1	3.8	4.5	3.0	5.6
無答		1	10	4	4	1	1	2	0	23
		0.3	1.7	0.5	0.3	0.2	0.1	0.4		0.4
計		397	587	788	1,547	533	739	488	743	5,822

問28 技能検定について

回答	県別	函館	山形	新潟	愛知	滋賀	岡山	愛媛	宮崎	計
公平		369	550	759	1,477	510	727	468	721	5,581
		92.9	93.7	96.3	95.5	95.7	98.4	95.9	97.0	95.9
公平ではない		27	27	24	70	21	12	20	20	221
		6.8	4.6	3.0	4.5	3.9	1.6	4.1	2.7	3.8
無答		1	10	5	0	2	0	0	2	20
		0.3	1.7	0.6		0.4			0.3	0.3
計		397	587	788	1,547	533	739	488	743	5,822

問29 教習所に対する不満

回答	県別	函館	山形	新潟	愛知	滋賀	岡山	愛媛	宮崎	計
ある		117	202	284	590	214	224	132	199	1,962
		29.5	34.4	36.0	38.1	40.2	30.3	27.0	26.8	33.7
ない		280	372	495	955	318	510	354	543	3,827
		70.5	63.4	62.8	61.7	59.7	69.0	72.5	73.1	65.7
無答		0	13	9	2	1	5	2	1	33
			2.2	1.1	0.1	0.2	0.7	0.4	0.1	0.6
計		397	587	788	1,547	533	739	488	743	5,822

問29-1 教習所に対する不満理由(重答)

回答	函館	山形	新潟	愛知	滋賀	岡山	愛媛	宮崎	計
希望する時に 教習が受けられない	30	107	139	311	111	117	33	81	929
	25.6	53.0	48.9	52.7	51.9	52.2	25.0	40.7	47.3
教習車両が悪い	25	35	50	88	38	27	20	25	308
	21.4	17.3	17.6	14.9	17.8	12.1	15.2	12.6	15.7
施設が悪い	31	28	34	49	18	17	11	34	222
	26.5	13.9	12.0	8.3	8.4	7.6	8.3	17.1	11.3
教材が悪い	5	2	1	6	1	1	1	1	18
	4.3	1.0	0.4	1.0	0.5	0.4	0.8	0.5	0.9
窓口の対応が悪い	9	25	35	99	31	38	20	36	293
	7.7	12.4	12.3	16.8	14.5	17.0	15.2	18.1	14.9
学科指導員の 質が悪い	15	10	22	15	12	10	7	13	104
	12.8	5.0	7.7	2.5	5.6	4.5	5.3	6.5	5.3
技能指導員の 質が悪い	32	43	57	138	53	50	33	30	436
	27.4	21.3	20.1	23.4	24.8	22.3	25.0	15.1	22.2
みきわめ、検定が 不公平	19	16	22	42	21	13	13	13	159
	16.2	7.9	7.7	7.1	9.8	5.8	9.8	6.5	8.1
その他	10	22	14	82	31	35	61	32	287
	8.5	10.9	4.9	13.9	14.5	15.6	46.2	16.1	14.6
対象者数	117	202	284	590	214	224	132	199	1,962

問30 卒業までに教習所に納めた費用

回答	県別	函 館	山 形	新 潟	愛 知	滋 賀	岡 山	愛 媛	宮 崎	計
10万円未満		2	6	13	4	14	3	3	4	49
		0.5	1.0	1.6	0.3	2.6	0.4	0.6	0.5	0.8
10~15万円未満		150	272	174	519	321	203	209	178	2,026
		37.8	46.3	22.1	33.5	60.2	27.5	42.8	24.0	34.8
15~20万円 "		179	216	357	780	168	371	217	310	2,598
		45.1	36.8	45.3	50.4	31.5	50.2	44.5	41.7	44.6
20~25万円 "		54	70	188	203	23	140	51	204	933
		13.6	11.9	23.9	13.1	4.3	18.9	10.4	27.5	16.0
25~30万円 "		11	17	49	32	6	15	7	39	176
		2.8	2.9	6.2	2.1	1.1	2.0	1.4	5.3	3.0
30~35万円 "		1	3	2	6	0	4	1	7	24
		0.3	0.5	0.3	0.4		0.5	0.2	0.9	0.4
35~40万円 "		0	0	0	1	0	1	0	1	3
					0.1		0.1		0.1	0.1
40万円以上		0	0	0	1	0	0	0	0	1
					0.1					
無 答		0	3	5	1	1	2	0	0	12
			1.5	0.6	0.1	0.2	0.3			0.2
計		397	587	788	1,547	533	739	488	743	5,822

県コード

card No 1	①	②	③	④	⑤	⑥	⑦
						1	

指定教習所の卒業者に対するアンケート調査票

このアンケートは、指定自動車教習所を卒業された皆さん方のご意見やご希望を調査して、今後の施策の参考にするために行うものです。したがって、お答えいただいた内容によって皆さんや、教習所が不利益を受けるようなことはありませんので、ありのままをお答え下さい。

〔記入の仕方〕

1. 答えは、あてはまる番号を○印で囲むか、()内に具体的なお意見をご記入ください。
2. とくにことわらないかぎり、最もあてはまるもの一つを選び、その番号を○でかこんでください。
3. ご記入は、質問番号や→印に沿ってお願いします。
4. 記入方法等でわからないことがありましたら係員におたずねください。

氏名		性別	1. 男 2. 女	⑥	
生年 月日	1. 明 2. 大 3. 昭	年	月	日	⑨～⑮
職業 右欄から一つ 選び番号を記 入して下さい	<input style="width: 40px; height: 20px;" type="text"/>	1. 会社員 2. 公務員 3. 団体職員 4. 自営業 5. 農林・漁業 6. 自由業 7. 学生 8. 主婦 9. その他 10. 無職			⑯～⑰

問1 あなたが、教習所を選んだ理由は次のうちどれですか。あてはまるものに、
いくつでも○印をつけてください。

- 1. 自宅や勤務先などから近いから ⑮
- 2. 交通の便がよいから ⑯
- 3. 教習料金が他の教習所に比べて安いと思ったから ⑰
- 4. 指導員の教え方が良いと聞いたから ⑱
- 5. 早く卒業できると聞いたから ㉑
- 6. 友人や家族などにすすめられたから ㉓
- 7. 広告などをみて ㉔
- 8. 教習所から勧誘を受けて ㉕
- 9. その他 () ㉖

問2 あなたは、教習所で性格的運転適性検査を受けましたか。

- 1. 受けた ㉗
- 2. 受けなかった

〔検査を受けた人だけご記入ください〕

問2-1 検査の結果を教えてくださいましたか。

- 1. 教えてもらった ㉘
- 2. 教えてもらわなかった

問2-2 あなたは、指導員が検査の結果を活用した適切な指導をしたと思いますか。

- 1. よく活用していたと思う ㉙
- 2. まあまあだったと思う
- 3. あまり活用しなかったように思う
- 4. よくわからない

〔学科教習についておたずねします〕

問3 あなたが学科教習を終了したのは、技能教習のどの段階でしたか。

1. 技能教習を始める前
2. 技能教習の第1段階が終了する前
3. 技能教習の第2段階が終了する前
4. 技能教習の第3段階が終了する前
5. 技能教習の第4段階が終了する前
6. 技能教習が終了した後

30

問4 あなたは、どれくらいの間隔で学科教習を受けましたか。

1. ほとんど毎日
2. おおむね2日に1回
3. おおむね3日に1回
4. おおむね4日に1回
5. その他（

)

31

問5 あなたが、学科教習を1日で一番多く受けた時限数は、何時限でしたか。

1. 1時限
2. 2時限
3. 3時限
4. 4時限
5. 5時限
6. その他（

)

32

問6 あなたは、仮免許の学科試験を何回目に合格しましたか。

1. 1回目
2. 2回目
3. 3回目
4. 4回目
5. 5回目以上

33

問7 学科教習の30時限について、あなたはどのように思いますか。

- 1. もっと長くした方がよい
- 2. もっと短い方がよい
- 3. いまぐらいでよいと思う
- 4. 特に希望はない



[もっと長くした方がよい、もっと短い方がよい、と答えた人だけご記入ください]

問7-1 それは、次のどの項目ですか、あてはまるものに、いくつでも○印をつけてください。

- 1. 交通法令
- 2. 車の構造関係
- 3. 安全運転の知識

問8 あなたがもっともむずかしい(わかりにくい)と思った科目は次のうちどれですか。あてはまるもの一つに○印をつけてください。

- 1. 交通法令
- 2. 車の構造関係
- 3. 安全運転の知識

問9 教習所では、学科教習にどのような教材を使っておりましたか。あてはまるものにいくつでも○印をつけてください。

- 1. 教 本
- 2. 映 画
- 3. スライド
- 4. オーバーヘッド・プロジェクター
- 5. 模 型
- 6. 実 車
- 7. 掛 図
- 8. テレビ
- 9. その他 ()

34

35

36

37

38

39

40

41

42

43

44

45

46

47

問10 そのうち、自分でよかったと思う教材は、次のうちどれですか。あてはまるものにいくつでも○印をつけてください。

1. 教 本
2. 映 画
3. スライド
4. オーバーヘッド・プロジェクター
5. 模 型
6. 実 車
7. 掛 図
8. テレビ
9. その他 ()

48
49
50
51
52
53
54
55
56

〔学科指導員の教え方についておたずねします〕

問11 学科指導員の教え方は、どうでしたか。

1. 非常によかった
2. まあまあよかった
3. あまりよくなかった

57

〔非常によかったと答えた人だけ、ご記入ください〕

問11-1 その理由は、次のうちどれですか。あてはまるものにいくつでも○印をつけてください。

1. わかりやすいことばで、理解しやすいように説明してくれた
2. 質問に気持ちよく答えてくれた
3. 非常に熱心に答えてくれた
4. 具体的な例をあげたり、視聴覚教材をよく活用し、教えてくれた
5. その他 ()

58
59
60
61
62

〔あまりよくなかったと答えた方だけ、ご記入ください〕

問11-2 その理由は、次のうちどれですか。あてはまるものにいくつでも○印をつけてください。

1. 声が小さく、よく聞きとれなかった
2. 質問に心よく答えてくれなかった
3. 熱心さがみられなかった
4. 教本を読むだけで、わかりにくかった
5. その他 ()

63
64
65
66
67

〔技能教習についておたずねします〕

問 1 2 あなたが入所申し込みをしてから、技能教習が開始されるまでにどの位の期間がかかりましたか。

1. 即日
2. 3日以内
3. 1週間以内
4. 10日以内
5. 20日以内
6. 1ヶ月以内
7. 2ヶ月以内
8. 3ヶ月以内
9. 3ヶ月以上

68

問 1 3 あなたが、技能教習を受けたおもな時間帯は、次のうちどれですか。

1. だいたい午前中
2. だいたい午後（正午から午後5時ごろまでの間）
3. だいたい午後5時ごろから午後7時ごろまでの間
4. だいたい午後7時ごろ以降
5. 一定しなかった

69

問 1 4 その理由は、次のうちどれですか。

1. 自分のつごうで
2. 教習所のつごうで
3. 特に理由はない

70

問 1 5 技能教習の予約はどのような方法で行われましたか。

1. 完全予約（あらかじめ全教程を予約）
2. 毎回予約（1時限（回）ごとに予約）
3. 定時制（教習所で指定）
4. その他（

) 71

問 1 6 あなたは、どの位の間隔で技能教習を受けましたか。

1. ほとんど毎日
2. だいたい2日に1回位
3. だいたい3日に1回位
4. だいたい4日～5日に1回位
5. だいたい1週間に1回位
6. 1週間以上の間隔があった
7. 一定していなかった



〔教習間隔が4日以上、あいた方だけご記入ください〕

問 1 6 - 1 その理由は、次のうちどれですか。

1. 自分のつごう
2. 教習所のつごう

問 1 7 技能教習の間隔は、次のうちどれが適当だと思いますか。

1. 毎日
2. 2日に1回ぐらい
3. 3日に1回ぐらい
4. 4日に1回ぐらい
5. 週に1回ぐらい
6. その他 ()

問 1 8 あなたは卒業までに何時限の技能教習を受けましたか。

時限

問 1 9 技能教習の時間は、1日2時限までとなっていますが、これについてあなたはどのように思いますか。

1. 適当だと思う
2. 1日1時限ぐらいにした方がよい
3. 1日3時限ぐらいまではよいと思う
4. 1日4時限ぐらいまではよいと思う
5. 制限しなくてもよいと思う
6. わからない

県コード

card No. 2

						2
①	②	③	④	⑤	⑥	⑦

問20 技能教習の段階別基準時限の長さについて、あなたはどのように思いますか。各段階別にお答えください。

問 い	答 え
問20 - 1 第1段階の4時限	1. 適当だと思う 2. もう少し長くてもよいと思う 3. もう少し短かくてもよいと思う 4. 分からない
問20 - 2 第2段階の4時限	1. 適当だと思う 2. もう少し長くてもよいと思う 3. もう少し短かくてもよいと思う 4. 分からない
問20 - 3 第3段階の9時限	1. 適当だと思う 2. もう少し長くてもよいと思う 3. もう少し短かくてもよいと思う 4. 分からない
問20 - 4 第4段階の10時限	1. 適当だと思う 2. もう少し長くてもよいと思う 3. もう少し短かくてもよいと思う 4. 分からない

⑧

⑨

⑩

⑪

- (注) 第1段階 (正しい手順及び正確な操作)
 第2段階 (運転装置の操作時期及び円滑な操作)
 第3段階 (法規履行及び車の正しい誘導)
 第4段階 (道路における安全運転及び総合運転)

〔模擬運転装置による教習についておたずねします〕

問 2 1 あなたは模擬運転装置による教習を受けましたか。

1. 受けた
2. 受けなかった

⑫

〔模擬運転装置による教習を受けた方だけご記入ください〕

問 2 1 - 1 何時限受けましたか。

1. 1 時限
2. 2 時限
3. その他 (時間)

⑬

問 2 1 - 2 模擬運転装置は第 1 段階の教習だけに使われていますが、これについてどのように思いますか。

1. 適当だと思う
2. 第 2 段階の教習でも使ったらよいと思う
3. どの段階でも使ったらよいと思う
4. あまり効果がないように思う

⑭

問 2 1 - 3 模擬運転装置による教習時間は、2 時限までとなっていますが、これについては、どのように思いますか。

1. 適当だと思う
2. もっと長くてもよいと思う
3. もっと短かい方がよいと思う

⑮

〔無線指導装置についておたずねします〕

問22 あなたは、無線指導装置による教習を受けましたか。

1. 受けた
2. 受けなかった

⑩

〔無線指導装置による教習を受けた方だけご記入ください〕

問22-1 何時限うけましたか。

1. 1時限
2. 2時限
3. 3時限
4. その他 (時限)

⑪

問22-2 無線指導装置による教習は、3時限までとされていますが、これについて、どのように思いますか。

1. 適当だと思う
2. もっと長くてもよいと思う
3. もっと短くてもよいと思う

⑫

〔技能指導員についておたずねします〕

問23 技能指導員は特定の人に決まっていたか。

1. 最後まで同じ指導員に教えてもらった
2. だいたい同じ指導員に教えてもらった
3. 各段階ごとに指導員がかわった
4. ほとんどそのつど指導員が変わった

⑬

問24 あなたは、特定の技能指導員に指導してもらうことについてどう思いますか。

1. ずっと同じ指導員に教えてもらった方がよいと思う
2. だいたい同じ指導員に教えてもらった方がよいと思う
3. 同じ段階の教習では、途中で指導員は、かわらない方がよいと思う
4. 同じ指導員でない方がよいと思う
5. 同じ指導員でも、同じ指導員でなくともよいと思う

⑭

問25 技能指導員の教え方は、どうでしたか。

1. よかった
2. まあまあよかった
3. あまりよくなかった
4. 非常に悪かった

〔技術指導員の教え方がよかったと答えた方だけご記入ください〕

問25-1 その理由は、次のうちのどれですか。あてはまるものにいくつでも

○印をつけてください。

1. 親切に教えてくれた
2. わかりやすく教えてくれた
3. 熱心におしえてくれた
4. 言語、態度に好感がもてた
5. 公平に教えてくれた
6. その他 ()

問25-2 〔技術指導員の教え方がよかったと答えた方だけご記入ください〕

1. 不親切だった
2. わかりにくかった
3. 熱意がなかった
4. 言語、態度が悪かった
5. 教習時間がルーズだった
6. 指導員によって教え方がまちまちだった
7. 人によって不公平な教え方をした
8. その他 ()

問26 技能指導員に、どなられたり、いやみをいわれたり、不親切な教え方をされたことがありますか。

1. あった
2. なかった

〔「あった」と答えた方だけご記入ください〕

問26-1 それは、次のどの時間帯でしたか。

1. 午前中
2. 正午から午後5時ごろまでの間
3. 午後5時ごろから午後7時ごろまでの間
4. 午後7時ごろ以降
5. 時間帯に関係なかった

問27 指導員のみきわめについてどう思いますか。

1. 公正だったと思う
2. 公正ではなかったと思う

(理由

問28 技能検定についてどう思いますか。

1. 公正だったと思う
2. 公正ではなかったと思う

(理由

問29 あなたは、教習所に対して不満をもったことがありますか。

1. ある
2. ない

〔「ある」と答えた方だけご記入ください〕

問29-1 それは次のうちどれですか。あてはまるものにもいくつでも○印をつけてください。

1. 希望するときに教習が受けられなかった
2. 教習車両が悪かった
3. 建物、コース等の施設が悪かった
4. 教材が悪かった
5. 窓口の事務職員の対応が悪かった
6. 学科指導員の質が悪かった
7. 技能職員の質が悪かった
8. みきわめ、検定が公平に行われていなかった
9. その他 (

問30 最後にあなたが卒業までに教習所に納めた費用は、だいたいどれ位でしたか。

1. 10万円未満
2. 10～15万円未満
3. 15～20万円未満
4. 20～25万円未満
5. 25～30万円未満
6. 30～35万円未満
7. 35～40万円未満
8. 40万円以上

50

ご協力ありがとうございました。

免許取得後は、いつまでも安全運転に心がけ無事故、無違反の模範的なドライバーになられますよう、心からお祈りします。